

REIMAGINANDO UNA OBRA CLÁSICA DESDE INFLUENCIAS LATINAS

LLUÍS CAPDEVILA PAPIÓ
Universidad Internacional de la Rioja

1. INTRODUCCIÓN

La capacidad de conectar la tradición musical con enfoques contemporáneos es una de las mayores fortalezas del arte sonoro. En este contexto, Frederic Mompou, compositor reconocido por su sensibilidad y minimalismo, ofrece un terreno fértil para la reinterpretación creativa. Su obra *Gitano*, el último tema de sus *Impressions íntimes*, una suite de nueve canciones que supuso su primera obra publicada no solo destaca por su singularidad armónica, sino también por su habilidad para capturar la esencia del folclore catalán de manera evocadora y auténtica. Este artículo examina cómo *Gitano* ha sido reimaginado en el álbum *Mompou Revisited: Intimate Impressions* (2024) del pianista y compositor Lluís Capdevila, transformándola en *Gypsy*. En esta versión, se introducen elementos jazzísticos y ritmos latinos que, sin despojar a la obra de su esencia original, la revitalizan y le otorgan una nueva vida. Este enfoque no solo reinterpreta la música de Mompou desde una perspectiva contemporánea, sino que también la conecta con nuevas audiencias, estableciendo un puente entre la tradición clásica y la jazzística.

1.1. CONTEXTO HISTÓRICO Y CULTURAL

Frederic Mompou (1893-1987) es ampliamente reconocido como una de las figuras más representativas de la música española del siglo XX, singularmente en obras de piano. Su estilo compositivo, influido tanto por el impresionismo francés como por las raíces del folclore catalán, destaca por su economía de recursos y su carácter introspectivo. Mompou buscaba transmitir emociones puras y directas a través de un

lenguaje musical minimalista que eliminaba elementos superfluos, priorizando la claridad melódica y la profundidad emocional. Sus composiciones eran fruto de la experimentación sonora. Lo último que quería hacer, según manifestó repetidamente en diversas entrevistas, era una obra para orquesta.

La suite *Impressions íntimas*, compuesta en su juventud (1911-1914), refleja esta búsqueda de lo esencial. Dentro de esta colección, *Gitano*, el último tema, captura la vitalidad y el espíritu de la música popular catalana. Su estructura sencilla, pero evocadora, combina una melodía cantable con patrones rítmicos en la mano izquierda que remiten al carácter improvisado de la música gitana, profundamente arraigada en la tradición cultural española. Este carácter espontáneo y dinámico hace de *Gitano* una obra especialmente adecuada para la reinterpretación contemporánea.

El contexto histórico en el que Mompou creó estas piezas también es crucial para comprender su legado. Durante las primeras décadas del siglo XX, los compositores españoles buscaban una identidad musical nacional que combinara tradiciones populares con técnicas compositivas modernas. Mientras algunos optaron por enfoques más vanguardistas, Mompou se mantuvo fiel a un estilo más íntimo y lírico, logrando un equilibrio único entre tradición y modernidad. Su música, lejos de ser pretenciosa, se presenta como un refugio emocional que invita al oyente a la introspección.

1.2. INNOVACIÓN Y DIÁLOGO INTERCULTURAL

En el álbum *Mompou Revisited: Intimate Impressions* (2024), el pianista y compositor Lluís Capdevila reinventa la música de Frederic Mompou, situándola en un contexto de trío de jazz, un proyecto que fue posible gracias al apoyo de una beca Leonardo de la Fundación BBVA. Una de las piezas destacadas de este álbum es *Gypsy*, una interpretación contemporánea de *Gitano*, de la que se ha publicado un [vídeo](#) musical, y cuya traducción al inglés da título a esta versión.

La transformación en *Gypsy* no se limita a una simple reinterpretación, sino que logra preservar la esencia introspectiva y delicada de la obra

original de Mompou, mientras se revitaliza al incorporar elementos jazzísticos y ritmos latinoamericanos. Este enfoque no solo enriquece la pieza desde un punto de vista musical, sino que también amplía su alcance emocional y estético. El jazz, conocido por su capacidad de integrar diversas tradiciones, actúa aquí como un puente entre la sensibilidad clásica de Mompou y las vibrantes influencias de la música moderna. Por otro lado, los ritmos y acentos latinoamericanos aportan una calidez y una energía renovada.

Este artículo se adentra en cómo se establece un diálogo creativo entre la tradición clásica y las influencias contemporáneas, poniendo en valor el papel del jazz y las raíces latinas como herramientas de reinterpretación artística. A través de *Gypsy*, se consiguen unificar dos mundos aparentemente distantes, explorando la riqueza de los matices musicales y demostrando cómo las composiciones de Mompou son reimaginadas sin perder su esencia. En este proceso, el álbum no solo celebra la obra del compositor catalán, sino que también se convierte en un testimonio de la vitalidad del jazz como lenguaje artístico, capaz de honrar las tradiciones al mismo tiempo que las reconfigura.

2. OBJETIVOS

Los objetivos principales de este análisis son:

1. Examinar cómo se adapta la pieza *Gitano* al formato de jazz trío, preservando su esencia mientras introduce elementos innovadores que redefinen su carácter.
2. Analizar los elementos técnicos y estilísticos que distinguen a *Gypsy* de la obra original de Mompou, considerando aspectos como la transformación rítmica, las armonías y el papel de la improvisación.
3. Evaluar el impacto de esta adaptación tanto en el público general como en el ámbito académico y artístico, explorando cómo contribuye a la reinterpretación del repertorio clásico.
4. Reflexionar sobre el papel del jazz como herramienta para revitalizar obras clásicas, destacando su capacidad para generar

nuevas conexiones interculturales y expandir las posibilidades expresivas de composiciones históricas.

3. METODOLOGÍA

El punto de partida para la transformación de *Gitano* es un análisis de la obra original de Frederic Mompou, compuesta en 1914. Esta pieza, escrita en sol mayor y en compás de 3/4, es una danza que se desarrolla a través de tres períodos principales, todos ellos marcados por un ritmo sincopado constante proyectado desde la misma melodía, que aporta una sensación de movimiento y vitalidad. La indicación "inquieto", anotada por Mompou, refleja esta intención de transmitir energía y dinamismo, mientras que la obra mantiene una atmósfera introspectiva, melancólica y, al mismo tiempo, delicadamente acariciante. La obra puede escucharse interpretada por el mismo compositor en [audio](#) del álbum *Mompou Plays Mompou* de 1974.

Figura 1. Célula temática de *Gitano*



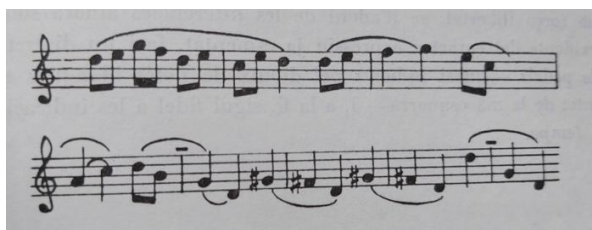
La forma estructural de la pieza sigue un esquema ABA, lo que proporciona un marco claro y equilibrado para su desarrollo. El primer período presenta una subdivisión interna a-b-a, compuesta por frases de 12, 25 y 12 compases respectivamente, todas introducidas por el mismo motivo temático.

Este diseño estructural otorga cohesión al discurso musical y refuerza su carácter cíclico. La sección central, B, conserva también la subdivisión a-b-a, con frases de 7, 8 y 7 compases, aunque en este caso revestidas de un mayor apasionamiento, aportando un contraste emocional que enriquece la narrativa de la obra. El tercer período, de carácter reexpositivo,

retoma el material del primero, pero concluye con una breve coda de tres compases que refuerza el ritmo y cierra el fragmento con coherencia.

En el análisis melódico, se observa en la Figura 1 cómo la obra está construida a partir de una sencilla formulación de dos compases que se desarrolla a lo largo de frases más extensas, como puede verse en la siguiente Figura 2.

Figura 2. Desarrollo del motivo en melodía



Esta característica, junto con el diseño cíclico de 12 compases, recuerda la estructura del blues y ofrece una base ideal para la improvisación y la reinterpretación. La mano izquierda, con su fondo sincopado, proporciona una textura rítmica rica y compleja que sostiene la línea melódica amable y reflexiva. Cada frase culmina en un tono de queja que intensifica la carga emocional de la pieza, un recurso que conecta directamente con la estética melancólica de Mompou.

La adaptación al trío de jazz parte de este análisis, buscando respetar la esencia de la obra mientras se introduce un lenguaje musical contemporáneo. En el ámbito armónico, se incorpora el uso de acordes extendidos y disonancias propias del jazz, que añaden profundidad y un color tonal renovado. Estas transformaciones permiten explorar nuevas posibilidades expresivas, manteniendo al mismo tiempo la relación tonal con la obra original. En cuanto al ritmo, se integran patrones propios de la tradición latinoamericana, como los del bolero y el tango, que no solo enriquecen la interpretación, sino que también aportan un diálogo intercultural que conecta las raíces clásicas de *Gitano* con influencias modernas.

La interacción entre los instrumentos del trío es un pilar esencial en esta reinterpretación. El piano asume el papel principal, conservando la

esencia melódica y estructural de la pieza, pero explorando nuevas direcciones armónicas, rítmicas y dinámicas. El contrabajo refuerza la cohesión del conjunto, proporcionando una base sólida desde la que los demás instrumentos pueden desarrollarse. La batería, por su parte, introduce una amplia gama de texturas y matices dinámicos que realzan el carácter inquieto de la pieza y aportan una dimensión rítmica adicional. La interacción entre los tres instrumentos se convierte en un espacio de diálogo creativo que respeta la esencia original de la obra mientras la recontextualiza en el lenguaje del jazz.

Finalmente, se presta atención al enfoque interpretativo, que busca equilibrar la fidelidad al espíritu original de Mompou con la libertad creativa inherente al jazz. Este equilibrio no solo permite que *Gitano* conserve su identidad única, sino que también la revitaliza, abriendo nuevas posibilidades de exploración artística. La incorporación de elementos de improvisación, típica del jazz, ofrece a los intérpretes la oportunidad de aportar su voz individual al conjunto, asegurando que cada interpretación de *Gypsy* sea única y viva, al igual que el espíritu original de *Gitano*.

Este marco metodológico establece las bases para comprender cómo una obra clásica puede ser transformada respetuosamente en un contexto contemporáneo, destacando su relevancia artística y cultural tanto en su forma original como en su reinterpretación.

5. RESULTADOS

En primer lugar, cabe subrayar la riqueza y profundidad que la transformación de *Gitano* en *Gypsy* aporta a la obra original, mostrando cómo la reinterpretación logra establecer un diálogo entre la tradición clásica y las influencias contemporáneas. Uno de los aspectos más destacados es la transformación rítmica, donde la incorporación de patrones latinos muy cercanos a una chacarera, en concordancia con la síncopa constante que la misma melodía establece, introduce una vitalidad renovada y un dinamismo que recontextualizan el carácter inquieto y melancólico de *Gitano*. Estos ritmos, además de enriquecer la textura rítmica, facilitan la conexión con audiencias contemporáneas al evocar una relación inmediata con tradiciones musicales populares. La fusión de estos

patrones con el fraseo melódico original de Mompou permite que la obra trascienda fácilmente a su contexto clásico, creando un puente sonoro entre diferentes culturas y épocas.

En el plano armónico, *Gypsy* no presenta grandes cambios en su estructura tonal, pero el piano enriquece la pieza sutilmente a través de *voicings* jazzísticos en su mano izquierda. Este enfoque permite mantener la esencia melódica de *Gitano* intacta, mientras se deja espacio para que el contrabajo asuma un papel más destacado en la interacción musical. La introducción de estas texturas armónicas, aunque discreta, aporta un matiz contemporáneo que respeta la atmósfera introspectiva de la obra original. Este equilibrio entre la fidelidad al espíritu de Mompou y la sutil aportación jazzística refleja un enfoque interpretativo que prioriza la integridad de la pieza mientras la recontextualiza en un lenguaje moderno y accesible.

Un momento destacado en la reinterpretación es el solo de piano que tiene lugar antes de la sección B. Este pasaje, basado en un pedal abierto de sol, explora una progresión armónica de Sol (1 compás), Sol menor (1 compás) y Do menor (2 compases). Este recurso no solo prepara la transición hacia la sección central, sino que también proporciona un espacio introspectivo donde el pianista puede explorar la sensibilidad melódica de la obra, estableciendo un contraste expresivo que enriquece la narrativa musical. Al ser un pedal, sirve el propósito de ir generando tensión a medida que el solo avanza para llegar así a un clímax que enlace con la B, que actúa como una extensión de esta, añadiendo sofisticación desde las armonías originales de Mompou en esa sección.

En la reexposición, otro momento significativo tiene lugar en los primeros 8 compases, donde el piano queda solo acompañado por la batería. Esta disposición realza la melodía desde una textura más seca y directa, creada por la interacción entre ambos instrumentos. Aunque la batería mantiene su papel habitual, este enfoque minimalista destaca por la claridad y el protagonismo que adquiere el piano, antes de completar el regreso al material temático inicial. Esta combinación de simplicidad y enfoque melódico refuerza la esencia introspectiva de la pieza, aportando un contraste expresivo dentro de la interpretación.

La inclusión de secciones improvisadas constituye otro pilar fundamental en *Gypsy*. Estas secciones permiten a los músicos reinterpretar la obra en tiempo real, ofreciendo un espacio para la creatividad individual y colectiva. La improvisación no solo enriquece la pieza desde el punto de vista técnico, sino que también resalta la naturaleza dinámica y viva del jazz. En estas sesiones, los intérpretes dialogan entre sí y con el público, generando un vínculo emocional que trasciende las notas escritas y fortalece la conexión entre la obra y su audiencia.

La recepción crítica y del público ha sido altamente positiva. Críticos y oyentes han elogiado la capacidad de *Gypsy* para revitalizar una obra clásica, describiéndola como "una revitalización que trasciende géneros". Este balance entre el respeto por el legado de Mompou y la incorporación de elementos innovadores ha sido destacado como un modelo ejemplar para futuras reinterpretaciones. *Gypsy* logra equilibrar tradición e innovación, honrando la esencia de *Gitano* mientras la transforma en una obra vibrante y accesible

6. DISCUSIÓN

La transformación de *Gitano* en *Gypsy* plantea cuestiones clave sobre cómo el diálogo entre géneros musicales puede preservar, reinterpretar y revitalizar obras clásicas en contextos contemporáneos. Esta sección explora las implicaciones estilísticas, técnicas y culturales de la adaptación, reflexionando sobre su impacto tanto en el legado de Frederic Mompou como en el ámbito del jazz y la música latina.

Un punto central de discusión es el equilibrio logrado entre la fidelidad a la obra original y la libertad creativa inherente al jazz. La estructura cíclica y la sencillez melódica de *Gitano* ofrecen una base sólida para la improvisación, permitiendo que *Gypsy* conserve la esencia de una obra que evoca una danza mientras se abre a nuevas posibilidades expresivas. Si bien la transformación armónica es mínima, el enriquecimiento de la textura mediante *voicings* jazzísticos en la mano izquierda del piano, genera un marco armónico respetuoso con la atmósfera introspectiva original. Este enfoque otorga mayor protagonismo al contrabajo, que asume un papel central en la interacción del trío, mientras

recontextualiza la obra en un lenguaje accesible y relevante para audiencias contemporáneas.

Desde una perspectiva rítmica, *Gypsy* sí presenta una transformación significativa mediante la incorporación de patrones latinos, destacando especialmente la inclusión de una chacarera, que se convierte en el motor rítmico predominante. Este ritmo folclórico argentino no solo aporta un dinamismo renovado, sino que también establece un diálogo vibrante entre la tradición europea de *Gitano* y las raíces latinoamericanas de la reinterpretación. La decisión de incorporar una chacarera como base rítmica principal convierte la obra en un ejemplo de cómo las tradiciones musicales pueden integrarse para ofrecer nuevas lecturas culturales.

Otro aspecto relevante es la integración de la improvisación como un componente central en *Gypsy*. Este elemento, característico del jazz, dota a la obra de una naturaleza viva y cambiante. Cada interpretación se convierte en una experiencia única, lo que no solo refleja la riqueza del jazz como género, sino que también amplía la dimensión interpretativa de la pieza. Por no interferir en la obra original, se ha añadido un *vamp* abierto para que el piano improvise sobre la base de cuatro acordes y el trío interprete la B. Este enfoque añade un nivel de espontaneidad y frescura que permite que *Gypsy* evolucione constantemente, destacando el papel del intérprete como co-creador en este proceso. Sin embargo, también plantea desafíos, ya que los músicos deben equilibrar su libertad creativa con el respeto por la estructura y el carácter de la obra original.

Desde una perspectiva crítica, los resultados de esta adaptación subrayan el potencial de *Gypsy* como un modelo para futuras reinterpretaciones de obras clásicas. La recepción positiva por parte de críticos y público demuestra que es posible modernizar el repertorio clásico sin perder su esencia. Sin embargo, este éxito también invita a reflexionar sobre cómo mantener este delicado equilibrio en otros contextos y cómo la inclusión de elementos contemporáneos puede influir en la percepción del legado original.

6. CONCLUSIONES

La transformación de *Gitano* en *Gypsy* representa un ejemplo de cómo la música clásica puede revitalizarse a través de una adaptación

contemporánea. Este proceso no solo refleja respeto y admiración al legado de Frederic Mompou, sino que también pone de manifiesto su habilidad para combinar tradición e innovación de manera armoniosa.

Uno de los aspectos más destacados de *Gypsy* es su capacidad para establecer un diálogo intercultural, integrando ritmos latinos y armonías propias del jazz en una obra originalmente enmarcada en el contexto europeo del siglo XX. Este enfoque conecta con audiencias que trascienden las fronteras de la música clásica, demostrando cómo grandes obras pueden cobrar vida en un mundo globalizado. La incorporación de estos elementos reconfigura su identidad, dotándola de una dimensión contemporánea y universal.

La improvisación, un componente central del jazz, añade un carácter único y efímero a cada interpretación de *Gypsy*. Este elemento aporta espontaneidad y frescura, permitiendo que la obra evolucione constantemente y se convierta en un reflejo vivo de la creatividad del intérprete.

Gypsy subraya la importancia de las adaptaciones como medios para preservar y transformar el legado musical. Al reinterpretar una obra clásica desde un enfoque contemporáneo, se demuestra que la música es un lenguaje universal, capaz de adaptarse, evolucionar y conectar con nuevas generaciones. Este proyecto reafirma que las obras maestras no deben limitarse a ser reliquias del pasado, sino que pueden transformarse en herramientas vivas que conecten culturas, generaciones y perspectivas diversas.

En última instancia, *Gypsy* es también una invitación a repensar el papel de la música clásica en el siglo XXI. Al combinar lo clásico con lo contemporáneo, se pone en evidencia cómo grandes obras pueden servir como puentes que unen diferentes mundos musicales. Este enfoque enriquece el legado de Mompou y destaca la relevancia atemporal de la música como arte global, capaz de trascender fronteras temporales y geográficas.

8. REFERENCIAS

Capdevila, Ll. (2024). *Mompou Revisited: Intimate Impressions*. CD. Lluís Capdevila Music, distribuido por The Orchard (Sony Music).

Mompou, F. (1975). *Mompou Plays Mompou*. Álbum. (C) 1997 Discos Ensayo Barcelona

Giddins, G., & DeVeaux, S. (2009). *Jazz*. W. W. Norton & Company.

Hodeir, A. (1956). *Jazz: Its Evolution and Essence*. Grove Press.

Gridley, M. C. (2011). *Jazz Styles: History and Analysis*. Pearson.

García, L. (2018). *El swing como lenguaje universal: Influencias y adaptaciones en el repertorio clásico*. Revista de Musicología Hispana, 45(2), 85-110.

Pérez, R. (2016). *Fronteras difusas: La intersección entre el jazz y la música clásica*. Cuadernos de Música y Sociedad, 11(3), 45-63.

Santos, J. A. (2014). *El piano jazzístico y su convergencia con la música impresionista: Exploraciones armónicas en Mompou y otros compositores*. Revista Musical Iberoamericana, 22(4), 103-122.

Webgrafía:

Capdevila, Ll. IV (video). Distribuido por The Orchard (Sony Music): Disponible en: https://www.youtube.com/watch?v=QtlhL_BGiyo

Mompou, F. (1992). IV. *Impressions Íntimas*. Unión Musical Ediciones Disponible en: <https://www.youtube.com/watch?v=eFJtNmdyyJQ>

Mompou Revisited: Intimate Impressions por Fernando Neira. Undiscoaldía (13/09/2024). Disponible en:

<https://www.undiscoaldia.com/lluis-capdevila-mompou-revisited-intimate-impressions-2024/>

Adult Music Podcast. Episode Summer Joys (29/07/2024). Disponible en: <https://adultmusic.podbean.com/e/summer-joys/>