



TRABAJO FIN DE MÁSTER
Máster Oficial Universitario en
Intervención social en las sociedades del
conocimiento

NUEVAS DINÁMICAS, NUEVAS NECESIDADES.
Tendencias de cambio en los procesos familiares

Apellidos Aguirre Caballero

Nombre Cecilia

Fecha Entrega

15/ 10 / 2012

INDICE

1. INTRODUCCION.....	4
2 PLANTEAMIENTO:	6
2.1 OBJETIVOS:	6
3 MARCO TEORICO	7
3.1 DEFINICIÓN DE FAMILIA: Evolución del concepto.	7
3.2 TIPOS DE FAMILIA.....	8
3.3 TENDENCIAS DE CAMBIO EN LAS CARACTERÍSTICAS DE LAS FAMILIAS ESPAÑOLAS HASTA LA ACTUALIDAD.....	9
3.3.1 Familias cada vez más reducidas:	9
3.3.2 Familias cada vez mas heterogéneas.	10
3.3.3 Del patriarcado a la Familia negociadora:	11
3.3.4 Cambios en los roles familiares:	12
3.4 APROXIMACIONES AL CONCEPTO DE DINÁMICA FAMILIAR	13
3.4.3 Funciones de la familia: funciones intra y extra familiares.....	13
3.4.3 Dinámicas familiares:	15
3.5 CAMBIOS SOCIALES, DEMOGRÁFICOS Y ECONÓMICOS Y SUS CONSECUENCIAS, NUEVAS NECESIDADES FAMILIARES	16
3.5.1 Principales cambios sociales, demográficos y económicos	16
3.5.2. Nuevas necesidades.....	20
4 METODOLOGÍA.....	22
4.1 TRIANGULACIÓN METODOLÓGICA, ENTRE MÉTODOS.	22
4.2 TÉCNICAS DE PRODUCCIÓN DE DATOS.	22
4.2.1 Técnicas cuantitativas:.....	22
4.2.2 Técnicas cualitativas:.....	23
4.3 CONTEXTO SOCIAL Y DEMOGRÁFICO DE LA MUESTRA.....	24
5 ANÁLISIS DE DATOS.....	26
5.1 BREVE RESUMEN DE LOS DATOS EXTRAÍDOS.....	26
5.1.1 Presentación de datos extraídos de fuentes secundarias.	26
5.1.1.1 Padres e hijos en la España actual. <i>Gerardo Meil Landwerlin.</i>	26
5.1.1.2 <i>Hombres y nueva paternidad. Escario y Alberdi. Fundacion BBVA</i>	28

5.1.2 Presentación fuentes primarias de obtención de datos.	30
5.1.2.1. Grupo de discusión.	30
5.1.2.2. Observación participante	30
5.2 PRESENTACION DE RESULTADOS.....	31
5.2.1 En qué está cambiando la familia	32
....5.2.1.2 Datos de la población de Illescas. Programa de Atención a la Unidad de Convivencia. (PAUCO)	34
5.2.2 Radiografía de la familia actual	36
___5.2.2.1 Tamaño de la familia.	36
___5.2.2.2 Organización familiar:	40
___5.2.2.3 Relación entre los miembros de la unidad familiar	49
6. CONCLUSIONES	55
6.1 MANTENIMEITNO DE LOS VALORES QUE HAN FORJADO A LA NUEVA FAMILIA.	56
6.1.1 Nuevo papel de la mujer en la familia y en la sociedad	56
6.1.2 Hombres y nueva paternidad.....	57
6.2 MODIFICACIÓN DE LAS DINAMICAS Y PROCESOS FAMILIARES QUE HAN DADO LUGAR A NUEVAS NECESDIADES.	58
6.2.1 Nuevas necesidades:.....	59
6.3 NUEVAS ESTRATEGIAS DE APOYO A LA FAMILIA	62
6.4 CONCLUSION FINAL	63
7. BIBLIOGRAFÍA UTILIZADA	65

1.- INTRODUCCION.

La familia además de ser un grupo social primario, supone el principal agente de socialización de los individuos, por lo que sus funciones intra y extra familiares tienen una importancia de cambio en una sociedad. Sin embargo, también nos podemos preguntar, si los cambios en una sociedad influyen en los cambios de dichas funciones.

Será mediante el estudio de las dinámicas familiares como analizaremos el nivel de concurrencia entre ambos factores, ya que en estos momentos, podemos hablar de un contexto de cambios sociales, demográficos y sobre todo económicos, que “obligan” a algunas familias a modificar sus rutinas organizativas y relacionales. Esto es lo que intentamos preguntarnos en este estudio, es decir cómo afectan los cambios a la vida cotidiana de las personas y las relaciones con su propia familia.

La familia es un grupo social de referencia para el individuo, donde nace, crece, se educa y aprende a convivir y a relacionarse con sus iguales, por lo que podemos afirmar que supone una institución de gran influencia para el individuo en particular y la sociedad en general.

Concretamente, podemos afirmar que es mucho lo que se ha hablado de la situación actual de la familia y las tendencias familiares en los últimos diez años. Sin embargo, en este estudio queremos analizar si se mantienen esos cambios. Cambios que van desde los roles, organización familiar o la elación entre los miembros de la unidad familiar. Ya que se ha pasado de una familia autoritaria a un modelo de familia negociadora, donde hay un reparto equitativo de las tareas y un modelo educativo más flexible, a pesar de la situación económica y el resto de cambios sociales de esta última década. Con el fin de conocer si estos cambios han ayudado a mantener estas tendencias en el cambio de las dinámicas de familias más flexibles y negociadoras en su modelo educativo y organizativo o por el contrario está habiendo una regresión a modelos más patriarcales o simplemente acontecen otros cambios.

Del mismo modo, también pretendemos hacer un análisis descriptivo de la situación actual de las familias, acercándonos a sus tendencias y valorando el nivel de concurrencia entre esas tendencias y los cambios ajenos a la propia familia, con el propósito de sacar conclusiones útiles para el desarrollo de la labor de los profesionales del ámbito de la intervención social. Más que con el fin de aceptar que se relacionan los cambios que afectan a un individuo a nivel intra o extra familiar, se

trata de que los profesionales en su intervención, individual, familiar o comunitaria, partan de la base de que los cambios que experimenta una persona son importantes para entender su forma de relacionarse, tanto con la sociedad en general o con su familia. Y es que no hay que olvidar, que sobre todo, desde trabajo social, se concede especial importancia en el diagnóstico y estudio de necesidades a la situación familiar del usuario, ya que dicha situación marcará las pautas de intervención, de ahí la importancia de entender el porqué de las dinámicas familiares.

2.- PLANTEAMIENTO

2.1 OBJETIVOS

- General:
 - Describir la actual situación de las familias en un contexto de cambios económicos, sociales y demográficos, para descubrir si presentan nuevas características los procesos familiares.
 - Conocer el nivel de concurrencia entre los cambios en las dinámicas familiares y los cambios sociales, demográficos y económicos. Así como las nuevas necesidades que están surgiendo a consecuencia de dichos casos, y que pueden ser de interés para los trabajadores sociales y educadores sociales en su intervención en el ámbito familiar.
- Específicos:
 - Analizar las dinámicas familiares en función del tipo de familia.
 - Estudiar las dinámicas familiares en función de la situación económica familiar, así como su situación antes y después de la crisis económica.
- Operativos:
 - Analizar la evolución de las diferentes tasas de emancipación, nupcialidad, inmigración y desempleo.
 - Conocer las características de la organización familiar en función del tipo de familia.
 - Contrastar información obtenida a través de fuentes primarias como secundarias, para describir la evolución de los cambios que afectan a las dinámicas familiares.

3 MARCO TEORICO

3.1 DEFINICIÓN DE FAMILIA: Evolución del concepto.

A pesar de que, tradicionalmente se conoce la familia como *grupo de personas emparentadas que viven juntas*, (RALE), esta definición no explica la verdadera complejidad que tiene este concepto, puesto que, son muchas las formas en las que se pueden presentar, en la actualidad.

Estamos de acuerdo que se trata de un grupo de personas que viven juntas, pero el concepto engloba otros aspectos. Por lo tanto, es un término muy difícil de definir pues no existe un modo único de unidad familiar, pero, a grandes rasgos, definimos, la familia como: *un grupo social constituido por personas vinculadas por la sangre, el matrimonio o la adopción, caracterizado por una residencia común, cooperación económica, reproducción y cuidado de la descendencia*. Vemos como esta definición del Diccionario de Sociología. Giner Et Al 2006: 335, se hace extensa a los nuevos modelos familiares, ya que si nos remitimos a una definición redactada décadas atrás solo haría referencia a aquellas unidades familiares nacidas de un vínculo matrimonial.

En la revisión bibliográfica, encontramos otra definición que contempla la familia contemporánea como: *“como un sistema altamente complejo, diferenciado y de confines variables, en el que se realiza aquella experiencia vital específica que es fundamental para la estructuración del individuo humano como persona, esto es como individuo-en-relación, en sus determinaciones de género y pertenencia generacional*. (Dontati, 1999b:XII)

Este estudio, pretende comprobar si tenemos que seguir abordando este tema desde una visión sistémica de la familia, abordándola como un todo, donde cada miembro tiene unas funciones concretas que son transmitidas de generación a generación. O debemos tener una mirada dirigida a una individualización de cada miembro. Es decir, podemos plantearnos si hemos de considerar el sistema familiar como un sistema compuesto a su vez por un subsistema, donde “cada subsistema es un todo y una parte al mismo tiempo. Cada subsistema despliega su energía a favor de su autonomía y su auto conservación como un todo, y a su vez, es integrador en su condición de parte” (Minuchin, Fishman, 1986. O por el contrario considerar como propone Lamo de Espinosa, se está produciendo un proceso de evolución de una sociedad familiar a una sociedad individual. (Lamo de Espinosa, 1996: 51).

3.2 TIPOS DE FAMILIA

Analizando sus definiciones cronológicamente vemos como ha ido aumentando el número de modelos de familia, de tal modo, que si en 1949 Levi-Strauss calificara tan solo tres modelos de familia en función tan solo de las variables el matrimonio, la composición y los vínculos legales de los cónyuges (derechos y obligaciones). En 2002 Bilbao, A, llega a identificar hasta 56 modelos de familia. Tomaremos como referencia la clasificación que hace VALDIA SANCHEZ, C en su artículo, *la familia, conceptos, cambios y nuevos modelos*. Quien hace una clasificación de la familia en función de tres aspectos fundamentales, que responden a la complejidad en la definición de familia y va más allá de las variables que propuso Levis -Strauss en 1949. De este modo, entiende que la familia de su estructura, de su funcionamiento y de la educación y valores trasmitidos de unos miembros a otros. De este modo va a diferenciar entre los siguientes modelos de familia.

- *Familia nuclear reducida*: familias con una media de 3.3 miembros, menor número de hijos por la situación laboral de los progenitores. En muchas ocasiones son los abuelos los que se encargan de los menores, y los padres tienden a la sobreprotección.
- *Familias y hogares monoparentales*: aquellas en las que solo está presente un progenitor. Aunque son muchas las formas en las que se puede dar este modelo, podemos señalar que en servicios sociales suele ser mayoritario el caso de la madre la que posee la guardia y custodia de los menores. En general en estas familias aparecen como problemas la falta de un referente parental y menor número de ingresos económicos.
- *Las uniones de hecho*: formada por parejas que viven en común y que les une un vínculo afectivo y sexual y con posibilidad de tener hijos. A pesar de ser una organización familiar más flexible, existen riesgo en relación a la protección si no están bien reguladas.
- *Las parejas homosexuales*.
- *Las familias reconstituidas polinucleares o mosaicos*: aquellas en las que al menos uno de los progenitores procede de una unión familiar anterior. En estos casos suele aparecer problemas relacionados con la tutela de los menores, y son estos para quienes este modelo de familia suele tener mayor coste emocional.

3.3 TENDENCIAS DE CAMBIO EN LAS CARACTERÍSTICAS DE LAS FAMILIAS ESPAÑOLAS HASTA LA ACTUALIDAD.

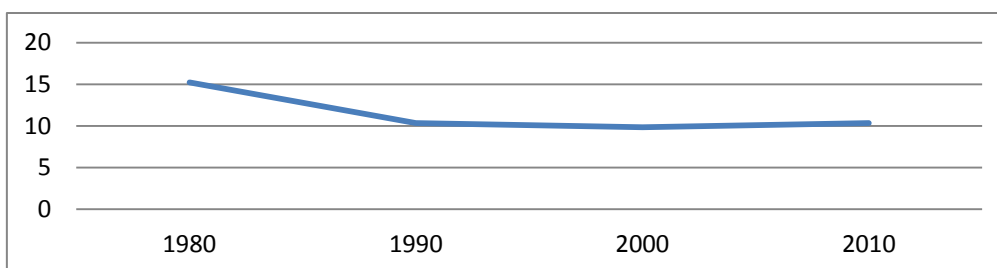
En las últimas décadas, la familia se ha enfrentado a muchos cambios estructurales que han determinado el devenir de las nuevas formas familiares. En este apartado vamos a analizar las características de la familia actual en función de los cambios a los que se ha tenido que enfrentar, describiremos por tanto, los modelos de familia, la estructura y las tendencias en los roles familiares.

3.3.1 Familias cada vez más reducidas:

La reducción de las unidades familiares en las últimas décadas siguen una tendencia clara a una reducción en su tamaño, tal y como podemos ver en el gráfico 1 relativo a la evolución de la tasa de natalidad. Según el estudio de la Fundación BBVA sobre hombres jóvenes y paternidad de 2007. No sólo pone de manifiesto que existe un cambio en la concepción de la paternidad masculina tradicional, como veremos más adelante en el apartado dedicado a los roles familiares, sino más bien a la hora de plantearse la paternidad, y se están acercando más a una idea de “paternidad sostenible”.

En la introducción hemos visto como ha evolucionado el concepto de familia, y es que hace tiempo que ya no se concibe la familia como una garantía económica, lo que ha generado la tendencia, junto a la protección del interés, y condiciones de desarrollo de los menores, de la reducción del tamaño de las familias. Ya que en la actualidad, ya no vale el refrán “donde comen cuatro, comen cinco” puesto que en general, tener un hijo supone una mayor inversión tanto económica como de dedicación por parte de los padres. Esto, además de otros factores como pueden ser el cambio del rol de la mujer dentro de la familia, y su incorporación al mercado laboral, y otros cambios sociales y demográficos que explicaremos más adelante, que el número de nacimientos se haya visto reducido considerablemente.

GRÁFICO 1. Evolución tasa bruta de natalidad desde 1980-2010.



Fuente INE. Tasa bruta de natalidad.

Pero la reducción del tamaño de las familias no solo se debe a la reducción del número de hijos, sino también, a aspectos como el aumento de las familias mono parentales, puesto que en la familia tradicional no se contemplaba el divorcio, además de por suponer un estigma social, por la vulnerabilidad económica en la que quedaban las mujeres.

Otro aspecto a señalar en las tendencias de las últimas décadas en el tamaño del núcleo familiar, es que la unidad de convivencia está formada en su mayoría por dos generaciones, es decir los padres y los hijos, aunque podríamos pensar que esta tendencia está comenzando a cambiar, ya que los jóvenes cada vez tienen más dificultad para emanciparse y los hogares en los que conviven tres generaciones cada vez son más frecuentes. Habría que matizar que a pesar de que en el estudio nos referimos a familias nucleares, y a pesar de que no hay mucha información al respecto, en los despachos de los recursos de atención social, se empiezan a ver casos, de unidades familiares en las que conviven familias nucleares y familia extensa. Aunque la tendencia de los últimos años haya sido a reducirse el tamaño medio de la familia respecto a la década de los setenta, pues se ha pasado de 3,81 individuos en 1970 a 2,3 en la actualidad.

3.2.2 Familias cada vez mas heterogéneas.

En este apartado no nos detendremos mucho, ya que en puntos anteriores hemos hablado de las nuevas formas en las que se pueden configurar la familia, y más adelante hablaremos de los cambios sociales y demográficos que han llevado a la reducción y cambios en la morfología de la familia. En las últimas décadas también podemos hablar de un proceso de pluralización en la vida familiar, en relación a la pluralización de las formas de convivencia, ya hemos señalado anteriormente los nuevos modelos de familia. Y es que podemos decir que la familia troncal ya no es definitoria del concepto de familia, en esta sociedad posindustrial caracterizada por los numerosos cambios sociales y demográficos, (envejecimiento de población, descenso de la natalidad, procesos migratorios, igualdad de la mujer, etc.) han dado lugar a formas muy heterogéneas de entender la familia, de hecho recientemente el diccionario de la RAE a cambiado la definición de matrimonio, definiéndolo como: *En determinadas legislaciones, unión de dos personas del mismo sexo, concertada mediante ciertos ritos o formalidades legales, para establecer y mantener una comunidad de vida e intereses*?. Pero no solo podemos hablar de familias

homosexuales, sino también se dan fenómenos como la fecundidad adolescente, la recomposición de los hogares tras un divorcio, las formas familiares de los inmigrantes que no han culminado el proceso de reagrupación familiar, así como el aumento de mayores dependientes que se tienen que trasladar a casa de sus hijos.

3.3.3 Del patriarcado a la Familia negociadora:

Si nos remontamos todavía más atrás de lo que llamamos familia tradicional, es decir el modelo de familia de los años cincuenta, vemos como la familia ha pasado de funciones de mera reproducción o contratos económicos, para garantizar la herencia y el linaje, a nacer de una unión no impuesta en la que los lazos que unían a los miembros familiares trascendían de lo económico. Sin embargo, vemos como todavía la familia ha cambiado más. A. Giddens describe la familia tradicional como aquella de los años cincuenta en la que la mujer todavía no trabajaba fuera de casa, y en la que era bastante difícil obtener el divorcio, por lo que los matrimonios duraban más y dependían más económicamente de los hombres.

La herencia de los modelos familiares tradicionales ha ido perdiendo fuerza, incluso ha dejado de afectar tanto el “qué dirán” ya que se han ido aceptando nuevas formas familiares. Incluso podemos decir que el control social que se ejercía sobre la familia, y en definitiva sobre los comportamientos familiares e individuales se han reducido y se han ido modificando. Uno de los principales cambios que podemos apreciar, es como anunciábamos en el epígrafe de este apartado, se ha pasado de una familia patriarcal a una familia negociadora, e incluso como afirma A. Giddens a una democracia en la familia. Ya que, las dinámicas de poder que se desarrollaban en las relaciones intra familiares han cambiado, ya no se anteponen los derechos de la propia institución a los derechos individuales, sino al contrario. De hecho, recordemos como en la familia tradicional, no solo era la mujer quien estaba en situación de desigualdad respecto del hombre, sino que los hijos no tenían “ni voz, ni voto”, estaban al margen de cualquier decisión que pudiera afectar a la familia, e incluso tenían que acatar las normas sin posibilidad de negociar. Sin embargo en la actualidad los niños tienen mayor capacidad de réplica. Esto es a lo que se refiere A. Giddens en un mundo desbocado, al hablar de la idea de democracia de las emociones. Donde debe primar el dialogo abierto, la confianza y el respeto, en vez del autoritarismo. Sin embargo este autor, afirma que en la relación padre-hijo, no pueden ni deben ser iguales, sino que los padres tienen que tener la autoridad pero solo justificada en el interés general de toda la familia, pero siempre basada en el principio de igualdad.

Aunque los niños tengan la capacidad de replicar, no quiere decir que esta democracia de las emociones esté exenta del respeto entre sus miembros o de disciplina en la educación de los hijos. Por lo que no implica debilidad en los deberes familiares ni en las políticas públicas .

Esta democracia emocional, afirma Giddens no haría distinción entre relaciones heterosexuales y homosexuales. De hecho, no solo se apoya estas nuevas formas familiares dentro de las relaciones familiares basadas en la democracia emocional, sino que desde fuera, el control social se ha reducido en cuanto a las múltiples dimensiones de la red familiar, sujetas a modelos normativos bastante arraigados, dando lugar sobre todo a una libertad individual en la conformación de la familia que han derivado en los nuevos modelos de familia de los que hemos hablado anteriormente.

Sin embargo, este grado de permisividad y democracia familiar tiene opiniones encontradas, por ejemplo, Amando De Miguel (2002) dota a esta permisividad de cierto grado de negatividad, ya que asegura que la generación actual de hijos es una generación consentida, a la que se le da todo lo que pide, tanto materialmente como a nivel de libertad, de hecho a lo largo de la última década se ha producido el fenómeno que algunos llaman “niños con llave”, sobrevenido por una familia con pocos hijos, donde no hay hermanos mayores que se hacen cargo de los pequeños, más dedicación de padres y de madres, a pesar de la falta de tiempo por la difícil conciliación de vida laboral y familiar, lo que deriva en una escasa supervisión. No hay que olvidar que al hablar de la familia estamos hablando del principal agente de socialización, sin embargo se puede pensar que muchos problemas sociales, trascienden de este tipo de socialización.

3.3.4 Cambios en los roles familiares:

De una forma u otra, e independientemente de su morfología, cuando hablamos de familia nos referimos a una institución de carácter universal, con unas formas de relacionarse concretas, y con unas funciones básicas. Suponiendo el núcleo básico de la sociedad, de ahí su universalidad, y en la que además como cualquier otro grupo social, sus funciones y tareas, van a estar distribuidas por roles que van a demarcar el comportamiento de cada uno de sus miembros. Roles, que como es obvio se van modificando ya que cada miembro de la unidad familiar, va a ejercer diferentes papeles, en función de su etapa vital en la que se encuentre en cada momento. De ahí, que hablemos de dinámicas familiares, puesto que no hablamos de fenómenos estáticos.

En la introducción se señala que el estudio recoge datos de la última década, para comprobar las situación en las tendencias familiares en la actualidad. Aunque, en el aspecto de los roles, vamos a hacer una retrospectiva hasta una defunción de roles familiares que como veremos queda alejada de la definición que podemos hacer en estos momentos. De esta manera en 1987, Bee, afirma que cada sociedad tiene alguna forma de roles de género, alguna descripción de trabajo para hombres y mujeres que incluyen comportamientos y cualidades esperadas. (Bee, 1987, P. 162). Diez años más tarde, el autor David Myers (1997:76) define el rol como “un conjunto de normas que definen de qué manera la persona colocada en una determinada posición social debe conducirse”. Vemos como ya no se hace referencia tanto al papel de los individuos en función de su sexo. En definitiva, en todas las sociedades, por la posición que ocupa una persona en ella, se espera de ella un comportamiento concreto. De esta manera, en la actualidad, el papel de un hombre como padre, ya no se espera, una paternidad autoritaria, inflexible y escasa en el manejo de las emociones en relación a sus hijos y a su esposa. En contra de lo que proponía Helen Mee al afirmar que existen diferencias en la forma de comportarse a pesar de que ejerzan el mismo trabajo o la pertenecía a la misma cultura. Lo que demuestra por otro lado, que los roles dependen del contexto, ya que en 1987, todavía no existía una conciencia igualitaria en las habilidades parentales, y las familias respondían a un modelo familiar de cohorte patriarcal.

Por tanto, en cuestiones de género, no sólo podemos hablar del nuevo papel de la mujer en relación al hombre, e incluso hay quien habla de una masculinización de la mujer, en particular y un cambio en la percepción de la masculinidad en general. De hecho hay estudios que arrojan conclusiones que la forma de concebir la masculinidad está cambiando. De este modo, las nuevas generaciones de padres están poniendo en cuestión el estereotipo de masculinidad, asociado tradicionalmente a la fuerza y el poder.

3.4 APROXIMACIONES AL CONCEPTO DE DINÁMICA FAMILIAR

3.4.3 Funciones de la familia: funciones intra y extra familiares.

Aunque los roles de cada miembro de la unidad familiar sean dinámicos y varíen según la cultura, la familia siempre ha de cumplir una función.

Pero, al igual que ha cambiado la forma de entender la familia, su estructura, su forma, también lo han hecho sus funciones.

Desde la antigüedad han sido muchas las funciones que ha cumplido la familia intrínsecamente, a pesar de que hasta hace relativamente poco, la familia compuesta por un matrimonio heterosexual monopolizaba las formas familiares. De esta manera observamos como en la Edad Media por ejemplo, la familia se configuraba con unos fines muy explícitos, en las clases más desfavorecidas el tener hijos garantizaba más colaboración en las tareas del campo, y en la aristocracia o en los grupos elitistas, el matrimonio y los hijos garantizaban la continuación de un linaje y la herencia. Por lo que no fue hasta los años cincuenta donde la familia dejó de ser un mero contrato económico para garantizar y salvaguardar intereses.

A lo largo del siglo XX, hemos asistido a un vertiginoso cambio en la concepción de la familia, lo que sin duda lleva implícita los cambios en la función que cumple. Aunque la principal función es la de agente socializador de cara extra familiar, donde un individuo aprende a interactuar con la sociedad.

De cara intra familiar la familia cumple unas funciones específicas. Como garantizar el bienestar de todos sus miembros, aunque, esto es algo que desde la familia tradicional se mantiene, pero que ha cambiado sustancialmente, al cambiar los roles de género y las dinámicas familiares como venimos hablando a lo largo de este estudio.

Aunque son muchas las funciones de la familia. G. Murdock se centra en cuatro, que tan sólo se encuentran en la familia como institución. Estas funciones son: sexual, procreación, socialización y cooperación económica. O como propone Fantova (2000) la familia cumple una función económica, de cuidado físico, afectividad, educación y orientación. Aunque la forma de desempeñar estas funciones dentro de la familia, está claramente influida por el contexto intrafamiliar en el que se encuentre la familia en cada momento. Ya que en cuanto a la función económica, entendida como provisión de recursos, las familias han tenido diferentes formas de cumplirla. En la familia tradicional este tipo de función se llevaba a cabo una dinámica concreta, es decir el trabajo fuera de casa. Ya lo analizaremos más adelante, pero es aquí donde se muestran los primeros cambios de los que han derivado incluso el cambio en otras dinámicas familiares relacionadas con la función educativa, orientativa. Estamos hablando como no puede ser de otra manera, de la incorporación de la mujer al mundo laboral. En principio como liberación de la mujer y herramienta de igualdad, y en la actualidad por la necesidad de dos sueldos para garantizar la estabilidad económica familiar, ya que muchas familias tendrían que ajustar mucho el presupuesto familiar si se mantuviera el modelo patriarcal en el que el hombre era el único sustentador.

Pero esta función no es la única en la que se ha experimentado cambios, en la papel de la familia como proveedora de cariño, amor, estima, tan ligado al rol materno, está empezando a experimentar cambios, ya que muchos hombres viven una paternidad más cercana a las emociones que a la autoridad, tal y como muestra el estudio al que venimos haciendo mención sobre los hombres jóvenes y la paternidad y en el que junto a otros estudios, nos apoyaremos en el análisis de datos.

En la función educativa, en la que se engloba la principal función intra y extra familiar, es decir la socialización del individuo, ya que el buen hacer en este papel afecta no solo a la relación intrafamiliar sino a la sociedad en general. En este sentido, existen cambios en los valores tradicionales de la familia, y en cuanto a la promoción de oportunidades para el aprendizaje, hay quienes piensan que esta función se ha dejado a manos del centro educativo, e incluso no hay coordinación entre familia y centro escolar. Aunque sí que se aprecian cambios en cuanto al apoyo de los padres a sus hijos para la realización de estudios superiores.

Por último la quinta función que propone Fantova, es la de orientación para proveer referencias. Ya que la familia, como institución, transmite a sus miembros, hábitos, valores, normas y conductas para ser miembros productivos a la sociedad (Romero, 1982:25). Además, encontramos otros autores que la definen como “es un grupo natural, que en el curso del tiempo ha elaborado pautas de interacción, que rigen el funcionamiento de sus miembros, definiendo sus gamas de conductas y facilitando sus relaciones reciprocas. “Minuchin, Fishaman, 1985: 25”. En cuanto a la tendencia a las conductas, normas, o valores que rigen el funcionamiento de las familias y que son transmitidas de unos miembros a otros, hay que admitir que los referentes maternos y paternos en la actualidad son muy diferentes a los de la familia tradicional.

3.4.3 Dinámicas familiares:

Podemos definir el concepto dinámica familiar como todas aquellas situaciones y acciones realizadas en un núcleo familiar, y que según un enfoque sistémico podemos definir concretamente como los aspectos suscitados en el interior de la familia, en donde todos los miembros están ligados a los demás por lazos de parentesco, relaciones de afecto, comunicación, límites, jerarquías o roles, toma de decisiones, resolución de conflictos y las funciones asignadas a sus miembros. (Minuchin, 1986:93).

Pero todas estas funciones, relaciones, roles, que van a regir la forma en que la familia actúa, resuelve conflictos, toma decisiones, organiza sus tiempos y sus tareas o responsabilidades, y que a la vez va a ser muy importante pues es en esta esfera tan personal y donde el individuo más nota los cambios, donde cada miembro va a adquirir un modelo de comportamiento, no sólo dentro de la familia sino también fuera de ellas.

3.5 CAMBIOS SOCIALES, DEMOGRÁFICOS Y ECONÓMICOS Y SUS CONSECUENCIAS, NUEVAS NECESIDADES FAMILIARES

A lo largo del estudio venimos haciendo referencia a una idea central, es decir, sabemos que los cambios de las rutinas familiares y la aparición de nuevos modelos familiares así como los cambios en la cuestión de género afecta, dentro y fuera de la familia. Sin embargo, no podemos pasar por alto que en la relación de los cambios familiares con los cambios sociales, tienen una doble dirección, ya que también pueden afectar los factores externos a la familia en el desarrollo de dichas funciones en un contexto de continuos cambios sociales, económicos y demográficos.

La historia familiar no es más que un espejo de la historia social, reflejándose en ella los cambios sociales. El pasado siglo, ha sido quizás, donde la sociedad se ha tenido que enfrentar a los mayores cambios familiares, e incluso hay quienes afirman a una crisis en el modelo de familia. Crisis en el sentido, a lo largo de este siglo, se ha desmantelado, siglos de un modelo familiar patriarcal, de tipo nuclear-conyugal, generando bastante desigualdad entre géneros, hasta llegar a una democracia, igualdad, individualismo.

Sin embargo, esta igualdad, democracia e individualismo familiar, propios de las familias actuales, ha sido posible gracias a ciertos cambios producidos fuera de la familia.

A continuación echaremos la vista atrás para analizar los cambios más significativos que han afectado a la familia en relación al ámbito social, demográfico y económico.

3.5.1 Principales cambios sociales, demográficos y económicos

J. Carabañas Morales, señala que es a partir de la Constitución Española de 1978, cuando empiezan a experimentar los cambios más significativos de este siglo. Hay numerosos estudios sobre los cambios acaecidos a lo largo del siglo XX, sin embargo, en este apartado analizaremos los cambios desde sus consecuencias.

Mujer e igualdad

Como hemos señalado en el apartado dedicado a los roles familiares, podemos decir, que el principal cambio social que ha afectado a la familia es el cambio del papel de la mujer fuera y dentro de la familia.

La mujer a lo largo de la historia ha estado sometida a estructuras patriarcales, que les negaban derechos fundamentales, no fue hasta los primeros movimientos feministas hasta cuando no se había planteado la cuestión de género a nivel social. Han sido muchos los retos a los que las mujeres se han tenido que enfrentar, hasta llegar hoy a la situación que están, sin embargo, todavía no podemos hablar de igualdad plena. Los primeros planes de igualdad estatales o autonómicos se planteaban como eje central la igualdad de la mujer, lo que en ocasiones se ha confundido con masculinización de la mujer. Hasta los planes más recientes como el Plan Estratégico de Igualdad de Oportunidades de Castilla – La Mancha, 2011-2016, que no sólo propone igualdad, sino que entre sus ejes prioritarios habla de empoderamiento de la mujer, autonomía económica y conciliación y corresponsabilidad. En cuanto a esto último, a la corresponsabilidad vemos como ya se muestran resultados al respecto en el estudio de la fundación BBVA de hombres jóvenes y paternidad, que hablan de una nueva paternidad, porque parte de un nuevo estereotipo de masculinidad, como ya hemos hablado. De esta manera en este estudio extrae conclusiones como: más del 60% de los españoles desean vivir en una familia de tipo igualitario, donde la mujer y el hombre trabajen fuera de casa y se repartan por igual las tareas del hogar. En el caso de los jóvenes entre 18 y 25 años, más de tres de cada cuatro declaran su preferencia por este tipo de familia (CIS 2004; Alberdi y Escario 2003). Sin embargo también se recoge que no se acepta la hipótesis de que la mujer sea la proveedora económica más importante de la familia y que el hombre pasara a hacerse cargo de los hijos.

Transición demográfica de segunda generación.

En demografía hay un fenómeno llamado segunda revolución demográfica, y que tiene mucho que ver con todo lo que venimos señalando a lo largo de la familia en relación a los cambios que están afectando la familia. Además explica el cambio social desde una perspectiva cultural, socio-económico y tecnológico.

En la década de los 80 Dirk Van de Kaa y Ron Lesthaeghe, analizaron las nuevas pautas familiares hasta llegar a la Teoría de la Transición demográfica. Desde esta teoría se explica el descenso de la natalidad, que ya vimos en el grafico 1, desde

factores económicos y el proceso de modernización y globalización. Pero no dejan de lado un elemento clave en estos cambios, es decir, el fenómeno de la migración.

En definitiva la novedad que integra esta teoría, es que frente a la transición demográfica tradicional, caracterizada por un descenso de la mortalidad, seguido de un tardío descenso de la fecundidad, y un elevado crecimiento vegetativo, la Segunda Transición Demográfica, se explica desde niveles muy bajos de las tasas de mortalidad y fecundidad, aunque esta última aún es menor que la primera, produciendo un crecimiento natural negativo. Es aquí donde radica la importancia de la inmigración, ya que en países como España, receptor de inmigrantes, van a compensar ese desequilibrio poblacional. De hecho, un reciente artículo demuestra que mientras que el número de hijos por mujer en el caso de mujeres españolas es de 1,31, mientras que el de las mujeres extranjeras es de 1,5. Aunque se apunta un descenso en ambos casos respecto al año 2002. En líneas generales, según un artículo publicado por el Mundo, en España, la natalidad desciende en 2011 por tercer año consecutivo, sin embargo, la tasa de mortalidad creció respecto 2010, según el último avance de los resultados del INE sobre los indicadores del Movimiento Natural de la Población. En este artículo se introduce como principal consecuencia de la crisis económica en la demografía el descenso en la natalidad *“el avance de la crisis ha hecho mella en esta estadística. En 2009 los nacimientos cayeron a 493.717, en 2010 fueron ya 485.252 y el año pasado se redujeron a 468.430, con una tasa bruta de natalidad de 10,16 puntos, la más baja desde 2002; y una media de hijos por mujer de 1,35, inferior a la registrada durante los últimos siete años”*

También se produce un cambio en la tasa de matrimonios entre personas de diferentes sexos, respecto años anteriores, cayendo hasta un 4,4% respecto al año anterior. Mientras que en los matrimonios de personas del mismo sexo, la tendencia se invierte, aumentando en un 0,5%, Aunque este no es el único cambio que se aprecia. También aumenta la edad de los contrayentes, lo que explica el aumento de edad en la maternidad, que se sitúa en los 32 años en las españolas y en 28,6 en las extranjeras.

Retomando la Teoría de la Segunda Transición Demográfica, tenemos que decir que esta Teoría no se centra en el análisis de aspectos puramente cuantitativos, sino que se acerca también a aspectos más cualitativos como el estudio de los valores de la sociedad, ya que explica los cambios demográficos a través de estos cambios de valores, sobre todo aquellos basados en la libertad personal y la individualización, algo

como hemos visto marca las principales tendencias de cambio en las dinámicas familiares.

Por último además de los cambios culturales, el tercer aspecto que ha motivado este cambio social es el aspecto tecnológico, y es que en los últimos veinte años hemos asistido a una revolución de la tecnología de la información, que han marcado nuevas pautas de trabajar, educar, aprender, y sobre todo de relacionarse.

De un país de emigrantes a un país receptor de inmigrantes.

España ha pasado de ser un país de emigrantes a un país receptor de inmigrantes. De hecho, el número de población inmigrante ha aumentado considerablemente en la última década, ya que ha pasado de un 4,3% en 2002 a un 12,1% en 2012, lo que indudablemente explica ciertos cambios demográficos y sociales. Sin duda entre los demográficos están los cambios en la pirámide de población, pues su llegada ha propiciado un ligero aumento de las tasas de natalidad.

En relación al impacto social de la inmigración, es obvio que el panorama social de nuestro país ha cambiado. En primer lugar entre los cambios sociales a causa de este fenómeno está por un lado los impactos sobre el empleo y el consumo, afirma Joaquín Aralgo Vila - Belda, (2004) ya que este grupo de población es tanto productora como consumidora de bienes y servicios.

Desempleo y crisis económica.

A modo de introducción, podemos afirmar que junto a la estabilidad económica que ofrece un empleo, las redes sociales y la familia, son claves para la inclusión social, (ALVAREZ URÍA, 1992:87), vemos como este autor otorga una importancia esencial de los aspectos económicos en la inclusión social de una persona. Los cambios en los perfiles de exclusión social están muy ligados a la situación económica, en el caso del municipio objeto de este estudio, el aumento de los casos en Servicios Sociales van de la mano del aumento de las tasas de desempleo.

En la actualidad estamos hablando de una tasa de desempleo que se sitúa en un 24,4%, respecto a los 11,5% en 2002. Lo que nos sitúa en la actualidad a la cabeza de los países con más paro de la OCDE.

En definitiva, la evolución de los cambios sociales vividos por la familia en el siglo XX han derivado en un modelo de familia negociadora, basada en un consenso conyugal, así como en un mayor nivel no solo de igualdad sino también de

individualización de sus miembros, y que en definitiva ha dado lugar a una pluralización en la forma de entrada, permanencia y salida de los miembros. Aunque en el desarrollo del marco teórico hemos hecho referencia a la entrada, permanencia y salida, en el análisis del resultado nos centraremos sobre todo en las dinámicas familiares en la segunda etapa, es decir la permanencia en la unidad familiar.

3.5.2. Nuevas necesidades.

Estos cambios, han modificado los procesos familiares, dando lugar a nuevas necesidades y dinámicas. La detección de necesidades es esencial en procesos de intervención social, ya que la labor del trabajador social en el ámbito de los procesos y dinámicas familiares, está dirigida a encauzar todos los aspectos que están distorsionados. Para lo que es necesario conocer y comprender las necesidades básicas que determinan las dificultades y actuación del grupo, los mecanismos que marcan la dinámica social y la interacción que continuamente se establece entre los diferentes elementos.

Sin embargo definir las necesidades familiares es difícil, ya que entran en juego varios aspectos. Por un lado, hay que tener en cuenta que los problemas que generan las necesidades familiares pueden ser familiares. Y por otro, definir las necesidades familiares también va a depender de quien lo haga, es decir, si la propia familia o el profesional, así como las influencia de factores que afectan a las dinámicas familiares, dificultando o favoreciendo el proceso familiar.

Estos factores pueden ser de carácter interno o externo, tal y como aparecen en la siguiente tabla.

INTERNO	EXTERNO
<ul style="list-style-type: none"> - Estructuras rígidas familiares que entran en contradicción con los valores emergentes. - Deficiencias formativas para el desarrollo de las capacidades. - Desfase entre los modelos educativos de los padres con respecto a los hijos. - Matrimonios mayores con 	<ul style="list-style-type: none"> - Carencia de infraestructuras y servicios. - Falta de servicios para el tiempo libre y de recursos culturales. - Sociedad en proceso acelerado de transformación. - Modificación de la escala de valores. - Desarrollo de la familia nuclear

<p>menores a su cargo.</p> <ul style="list-style-type: none">- Familias monoparentales.- Familias prematuras.- Ocupación de los progenitores. Prostitución y mendicidad, parados o desempleados, horarios de trabajo excesivo o nocturno.- Estancias prolongadas en otros lugares distintos a la residencia, por causa laboral.- Progenitores procedentes de familias conflictivas..- Malas condiciones de habitabilidad: vivienda infradotada	<p>cuando aún ejerce un importante poder de influencia la familia de origen (familia extensa).</p> <ul style="list-style-type: none">- Índices altos de desempleo.- Inadecuación entre necesidades formativas y recursos disponibles para la formación y la capacitación profesional.- Deficiencias formativas para el desarrollo de los roles familiares en el contexto del cambio social.- Falta de comunicación y solidaridad en el tejido social.
---	--

4.- METODOLOGÍA

4.1 TRIANGULACIÓN METODOLÓGICA, ENTRE MÉTODOS.

Para el desarrollo de la investigación utilizaremos una triangulación metodológica, entre métodos, ya que por un lado utilizaremos el método cuantitativo, más propio del funcionalismo, para explicar de forma empírica y objetiva el objeto de análisis. En segundo lugar, utilizaremos el método cualitativo, que nos ayudará a comprender e interpretar los datos obtenidos en la investigación, por lo que recogeremos la información de forma más flexible.

4.2 TÉCNICAS DE PRODUCCIÓN DE DATOS.

Como hemos dicho utilizaremos técnicas de investigaciones tanto cuantitativas como cualitativas. En una primera fase de la investigación nos centraremos en el análisis de datos cuantitativos, a nivel nacional, para después hacer una comparación, en una segunda fase, con las técnicas cualitativas relativas al propio contexto de la población correspondiente a la muestra de investigación.

4.2.1 Técnicas cuantitativas:

Entre este grupo de técnicas, utilizaremos datos estadísticos extraídos de fuentes secundarias, para analizar datos cuantitativos relativos a los diez últimos años, aunque en ocasiones manejaremos datos anteriores a ese periodo.

Concretamente manejaremos los datos del CIS, INE así como los datos del Instituto de Estadística de Castilla – La Mancha, para la obtención de indicadores demográficos del Movimiento Natural de la Población, mediante la consulta de diferentes tasas, como la de natalidad, mortalidad, fecundidad, desempleo, e inmigración.

También manejaremos datos de la Encuesta de Población Activa y de encuestas sobre calidad de vida o empleo del ocio y tiempo libre, con el fin de ver cuál ha sido la evolución al respecto en los últimos años, para comprobar si el contexto de cambios sociales, económicos y demográficos han afectado en dicha evolución.

Como hemos señalado, primero analizaremos datos cuantitativos, para después ponerlos en relación a los datos cualitativos extraídos de fuentes primarias, para comprobar si se pueden extrapolar.

4.2.2 Técnicas cualitativas:

En una segunda fase del estudio, analizaremos los datos cualitativos obtenidos por fuentes primarias y relativos a datos del municipio de Illescas.

En cuanto a las técnicas de producción de datos, utilizaremos un grupo de discusión, formado por profesionales de servicios sociales, ya que nos interesa conocer como han cambiado las dinámicas familiares, su forma de organizarse, relacionarse, en función de su deterioro económico por la situación laboral y económica actual. Para ello, consideramos que además de trabajadores sociales, es más relevante la opinión de los educadores sociales de los servicios sociales primarios. Puesto que su labor, es fundamentalmente, la educación en habilidades. En este sentido hay que matizar, que aunque en la trayectoria de los Servicios Sociales, los programas de familia han sido utilizados por familias disfuncionales, en la actualidad, según datos de la memoria del Plan Concertado del Centro Social de Illescas, demandan ayuda familias, que podemos definir, como no disfuncionales, y que sólo acuden por demandas de ayudas económicas, aunque el trabajo desde este recurso, es decir desde el programa de familia es trabajar el estrés familiar y la ansiedad generada por la vulnerabilidad económica ante una situación de desempleo.

La segunda de las técnicas utilizadas en este grupo, va a ser una entrevista en profundidad a una profesora de primaria de un colegio público. Ya que al considerar la escuela como el segundo agente de socialización, puede ser relevante la información desde este ámbito, concretamente, más que el comportamiento de los menores, nos interesa más, la relación de los padres con el centro educativo, centrándonos sobre todo en la cuestión de roles de género.

Por último, podríamos utilizar la observación participante en lugares de ocio familiar, como pueden ser parques, ludotecas, plazas, etc.

A continuación se presenta un cuadro resumen de la relación de los objetivos con la metodología empleada para la obtención de datos.

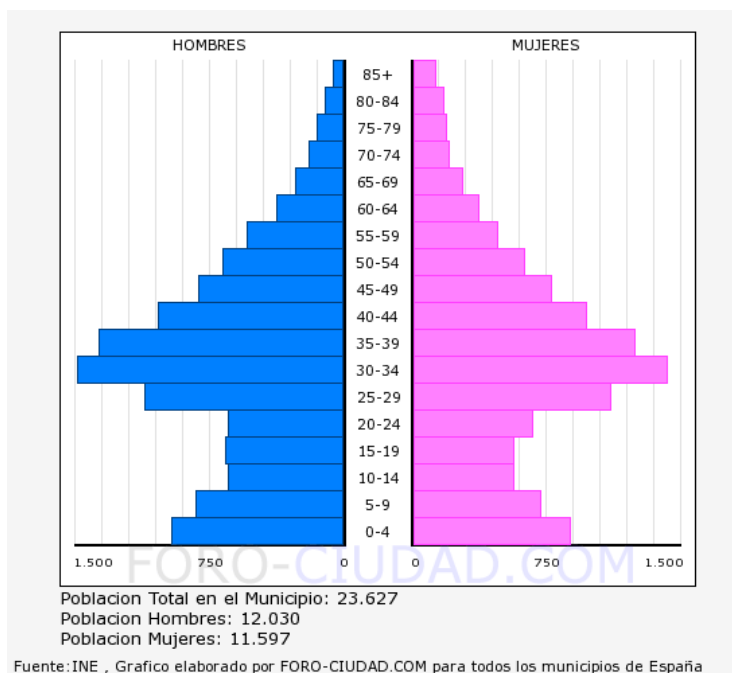
Analizar las dinámicas familiares en función del tipo de familia	
O.O Conocer las características de la organización familiar en función del tipo de familia	
CUANTITATIVAS	<p>CIS:</p> <ul style="list-style-type: none"> - Barómetro enero 2012 - Barómetro septiembre 2010 - Barómetro junio 2006 - Actitud hacia las TIC 2011 <p>INE:</p> <ul style="list-style-type: none"> - Encuesta empleo del tiempo 2010. - Encuesta condiciones de vida 2012. - Encuesta presupuesto hogar 2012. <p>Documentos:</p> <ul style="list-style-type: none"> - Hombres y nueva paternidad. Alberdi y Escario - Memoria Plan Concertado Servicios sociales Illescas. - Memoria Cáritas Diocesana de Toledo. - Padres en la España actual. Gerardo Meil.
CUALITATIVAS	<ul style="list-style-type: none"> - Grupo de discusión - Observación participante.
Estudiar las dinámicas familiares en función de la situación económica familiar, así como su situación antes y después de la crisis económica	
O.O Analizar la evolución de diferentes tasas de emancipación, nupcialidad, inmigración y desempleo y sus posibles causas y consecuencias.	
CUANTITATIVAS	<p>INE:</p> <ul style="list-style-type: none"> - EPA 2012 - Encuesta condiciones de vida 2012. - Disoluciones matrimoniales <p>INSTITUO DE ESTADÍSTICA DE CASTILLA – LA MANCHA:</p>
CUALITATIVAS	<ul style="list-style-type: none"> - Grupo de discusión - Observación participante

4.3 CONTEXTO SOCIAL Y DEMOGRÁFICO DE LA MUESTRA

En este estudio, vamos a extrapolar datos sobre las tendencias de las dinámicas familiares en los últimos diez años, a una población concreta, es decir a Illescas, un municipio de 25000 habitantes, situado a 35 km de la capital. A pesar de que en los últimos diez años la evolución de la población se multiplicó, con un incremento anual del 10%. Sin embargo, en 2011, cambia la tendencia, frenándose ese crecimiento, probablemente a consecuencia de la crisis económica, pues el sector que generaba más puestos de trabajo era la construcción. A pesar de que en los años

anteriores de la crisis, este municipio formaba parte de la zona norte de Toledo, que mas había crecido, incluso en el territorio nacional.

Pero la crisis económica no solo frena el crecimiento de la población a nivel general, sino que disminuye también el número de personas extranjeras. De un incremento en la población de inmigrantes en 2007, situada en un 32%, en 2010, se sitúa en un 9%.



**PIRÁMIDE DE POBLACION
ILLESCAS. DATOS RELATIVOS
A 2011**

Seguimos con la radiografía demográfica de este municipio, señalando que no se trata de un municipio con una población envejecida, sino más bien, con una población con una población adolescente, una alta natalidad, y sobre todo una alta tasa de población activa. Por lo que dada la situación económica del país, hace que este grupo de edad, esté en una situación de vulnerabilidad económica. De hecho tres de cada cuatro personas que acuden a Servicios Sociales, está en esta situación. Y son precisamente estas personas en las que basaremos el estudio de los cambios en las dinámicas familiares.

5 ANÁLISIS DE DATOS.

5.1 BREVE RESUMEN DE LOS DATOS EXTRAÍDOS.

5.1.1 Presentación de datos extraídos de fuentes secundarias.

5.1.1.1 Padres e hijos en la España actual. Gerardo Meil Landwerlin.

Uno de los estudios que servirán de apoyo para el estudio de las tendencias en las dinámicas familiares es el estudio de Gerardo Mail, sobre Padres e hijos en la España actual, en el que se centra tanto en los cambios estructurales que han ido afectando a la familia, como en la organización de la vida familiar en los modelos del proyecto educativo. Para ello, Meil, se centra en hogares españoles, en los que hay al menos un padre varón o una madre y un hijo/a de edades comprendidas entre los 10 y los 18 años ¹En cuanto a los cambios estructurales² que han afectado a la vida familiar, asegura que han concluido en la familia negociadora, que ha dado lugar a la emergencia de un nuevo pacto conyugal en el que tanto los padres como madres tienen un papel más equitativo en la educación y cuidado de sus hijos que en modelos más patriarcales de los que venía la familia tradicionalmente.

Pero este estudio, no quiere responder a por qué han cambiado, sino en qué ha cambiado y cómo se está manifestando. Es decir, intenta descubrir las características de las nuevas relaciones familiares y sus pautas de cambio. De ahí la relevancia de este estudio para nuestro análisis.

Entre las primeras conclusiones que arroja este estudio, como ya señalábamos en el marco teórico, es que existe una mayor heterogeneidad dentro y fuera de las familias. Aunque este estudio no se centra tanto en la heterogeneidad externa, sino mas bien en la interna, es decir, dentro de la familia existen diferentes formas en la división del trabajo doméstico y el cuidado y educación de los hijos entre los cónyuges. Señalando como una de las principales causas, podríamos pensar que se trata de la necesidad de muchas familias de realizar trabajos remunerados ambos cónyuges, para mantener el nivel de vida, que obliga a los padres a repartirse de forma igualitaria las tareas.

¹ En este estudio nos basaremos en familias con hijos de cualquier edad.

² Cambio en el rol de la mujer, su incorporación al mundo laboral, envejecimiento de la población, cambios en la concepción de la sexualidad, ya no solo entendida para reproducir, disminución de la natalidad y retraso de la edad de la primera maternidad.

En cuanto a la realización de las tareas domésticas, según este estudio, la tendencia hacia un modelo igualitario y equitativo en el reparto de tareas no está tan clara, tanto en las familias más tradicionales como en los nuevos modelos de familia, con características de una familia negociadora.

Otra conclusión que se extrae es que las familias están cada vez mejor situadas económicamente, aunque, con importantes bolsas de pobreza relativa. Ya que a pesar de la mejora de la renta, se hayan beneficiado muchos hogares, no todos lo han hecho de la misma manera. Es decir, la renta de los hogares ha crecido más donde no hay hijos dependientes que en aquellas familias que si que los hay o familias monoparentales o familias donde hay personas mayores.

Por lo que se extrae una conclusión en la línea de la paternidad responsable, señalando la decisión de disminuir el número de hijos, como una estrategia para aumentar su renta disponible, reduciendo así el riesgo de pobreza.

Una de las principales conclusiones que extrae este estudio es sin duda, la transformación del modelo familiar hacia la familia negociadora.

En definitiva desde que en los años setenta los adolescentes comenzaron a cuestionar la forma en que sus padres ejercían la autoridad, se ha pasado de la autoridad de padres a hijos a la amistad entre padres e hijos. Esta flexibilización ha sido posible en parte, a que en la actualidad aquellos adolescentes que se empezaron a cuestionar ese modelo educativo, son hoy los padres que hoy educan a sus hijos desde modelos educativos más flexibles. Sin embargo lo que parece no cambiar es la rebeldía en la etapa de la adolescencia, como afirma Meil, la adolescencia como tránsito hacia la madurez, consiste en la ganancia de autonomía, pero en las relaciones intergeneracionales actuales, los márgenes de individualización de los hijos, comienza cada vez a edades más tempranas, sobre todo los hijos comienzan cada vez más pronto a cuestionar la autoridad de los padres, generando en muchos padres la sensación de incapacidad para ejercer control sobre sus hijos. En la línea con esta visión negativa de este modelo educativo, Amando De Miguel (2002) se refiere a esta generación actual de hijos como a una "generación consentida", señalando como principal razón el hecho de que en las familias se ha reducido el número de hijos, el tiempo dedicado a la supervisión de los hijos, otorgando al centro educativo la tarea disciplinaria de la educación. Pero esta nueva forma de educar, también tiene defensores que la contemplan desde una perspectiva más positiva, es el caso de A. Giddens. Como ya señalábamos en el marco teórico, este autor tiene una visión

positiva de la transición de una familia autoritaria a una familia democrática y negociadora que ofrece un nuevo marco para las relaciones intrafamiliares, más adecuado para el desarrollo de la personalidad de los hijos, educando bajo el principio de igualdad eliminando la discriminación por sexo, y en definitiva este nuevo modelo de educación sienta las bases para un proceso de socialización más adecuado en una sociedad que requiere una participación social mayor.

5.1.1.2 Hombres y nueva paternidad. Escario y Alberdi. Fundación BBVA

Otro estudio en el que nos hemos apoyado para el estudio de las tendencias en las dinámicas familiares es en el de la Fundación BBVA, sobre hombres y nueva paternidad.

Una de las primeras conclusiones que se extraen es que tanto en Europa como en España se aprecian cambios en el interior de las familias en cuanto al aumento de parejas que conviven sin ser matrimonio, lo que explicaría el aumento de la natalidad de madres solteras.

Otra consecuencia es que se aprecia un grado muy elevado de interrelación, solidaridad y dependencia familiar. Ya que por un lado los jóvenes tienen cada vez más difícil la emancipación, y el aumento de la esperanza de vida, ha generado un mayor aumento de personas dependientes que son atendidas por sus hijos o hijas.

Sin embargo nos llama especialmente la atención, una conclusión al respecto, y es que éste estudio afirma que al existir una aceptación social de la vida de la pareja sin necesidad de tener hijos, como meta última de esta, muchas parejas, aplazan su paternidad tanto por criterios económicos como por cuestiones sociales y decisión de “vivir la vida de pareja”. A continuación veremos si seis años después de este estudio, todavía sigue siendo así, o ahora prima más los aspectos económicos a la hora de tener hijos.

Pero sin duda, las principales conclusiones que podemos extraer de este estudio, son las nuevas formas de concebir y ejercer la paternidad. Paternidad que tiene su base en una decisión libre y planificada, ya que la vida en pareja ya no persigue solo la meta de tener hijos y formar una familia, según este estudio, el hecho de ser padre, supone en la actualidad una transición de la vida en pareja a la vida familiar, de la juventud a la vida adulta, pues se crea un nuevo escenario en la vida de la pareja y su relación, “*una estructura triangular con un nuevo lugar para el padre*”. Un lugar que le

concede un mayor protagonismo tanto en la educación como en la crianza y cuidado de sus hijos, que implica:

- Para los hombres supone un proceso complejo a la hora de interiorizar los valores asociados a su rol de género y que están modificando el estereotipo de la paternidad, ya ser padre en la actualidad implica un cambio respecto a los modelos paternos de referencia en su familia de origen.
- Numerosos beneficios para los hijos, tanto en el caso en el que los progenitores conviven juntos como en los que están separados, según este estudio, este modelo de educar a los hijos, se corresponde con mejores resultados académicos y un comportamiento más saludable de los hijos.
- Los hijos adquieren un mayor protagonismo en la vida familiar, surge una relación mutua.
- Se elimina la imagen del padre como único sustentador y se reivindica el papel del padre como proveedor de afectos. Aunque aún no se acepta que la mujer sea la única o la proveedora más importante de ingresos en la familia.
- Se mide la paternidad en términos cualitativos en vez de cuantitativos, premia la calidad del tiempo que pasan con sus hijos en vez del tiempo.

Sin embargo, a pesar de estos avances, en materia de igualdad, este estudio evidencia que todavía queda camino por recorrer. Ya que aunque si comparamos los datos con décadas anteriores ha aumentado el tiempo que dedican los padres al cuidado de sus hijos y a las tareas domésticas respecto a la mujer. Pero aún sigue siendo la parcela de la vida familiar donde más diferencias se aprecian.

Al igual que no se acepta que la mujer sea la principal proveedora económica de la unidad familiar, tampoco se valora positivamente que la mujer sea la que más tiempo pase fuera de casa, concretamente se valora de diferente manera la ausencia de la madre que la ausencia del padre. Pues ésta última tradicionalmente se sigue aceptando como algo normal, dentro del estereotipo masculino, algo que no sucede en el caso de la madre.

En definitiva, de este estudio se extrae principalmente una conclusión que va muy ligada a las características del modelo de familia negociadora, pues la tolerancia es el valor central en el desarrollo de la paternidad en la actualidad.

5.1.2 Presentación fuentes primarias de obtención de datos.

5.1.2.1. Grupo de discusión.

Para la obtención de datos primarios, llevamos a cabo un grupo de discusión con diferentes profesionales de servicios sociales. Uno de los objetivos es extraer conclusiones que ayuden a entender el cambio en las dinámicas familiares, ya que como ya hemos señalado anteriormente, es muy importante en la intervención social, puesto que en los diagnósticos sociales y para la elaboración de itinerarios de inserción es vital entender la influencia de la familia en el individuo. Hay que matizar que la muestra para este estudio no pretende ser las familias disfuncionales que han sido el perfil de los programas de familia de servicios sociales, sino que queremos extender a aquellas familias normalizadas, que debido a un deterioro económico o afectadas por los diferentes cambios acaecidos en la última década, han modificado su forma de organizarse y relacionarse. Sin embargo, ante la actual situación económica que viven muchas familias, para valorar este aspecto, consideramos importante la opinión de aquellos profesionales que intervienen directamente con ellas, para averiguar si ha cambiado el perfil de personas atendidas o se sigue atendiendo a familias disfuncionales, de esta manera podremos observar el nivel de concurrencia entre los cambios que pueden afectar a las familias y sus dinámicas.

5.1.2.2. Observación participante

En cuanto a la observación participante, ha sido la técnica de obtención de datos que menos información nos puede dar, sin embargo, podemos extraer algunas conclusiones que corroboran el cambio en la concepción de la paternidad. Ya que se realizó en tres parques con zonas de juego infantil y dos colegios. La observación en los lugares de ocio para los niños, pudimos observar que en uno de los tres parques había más número de padres que madres con sus hijos. Sin embargo este dato no nos aporta información, sobre si los cambios económicos están cambiando las dinámicas familiares, pero sí, influyen los cambios sociales, en cuanto a la forma de vivir la paternidad. Si hace unos años, era corriente ver solo a madres en el parque con sus hijos, ahora también podemos ver a los padres compartiendo este tiempo con sus hijos. En el resto de parques había más o menos igual de padres que madres, sin embargo, todavía es corriente ver a grupos de madres que quedan para ir al parque con sus hijos, mientras que los hombres acuden solos con sus hijos. En cuanto a la nacionalidad, en el caso de los extranjeros es más común que esta tarea la realicen las madres.

Sin embargo, en el caso de la observación en la puerta de los colegios, vemos como la situación laboral de los padres, en este caso, sí que influye en los cambios a la hora de repartirse esta tarea entre los cónyuges. En este sentido vemos como tanto los cambios sociales que han sentado las bases para una nueva paternidad, como los cambios a nivel económicos, embarcando aquí los cambios laborales, concretamente el aumento del desempleo, han influido en que cada vez sean más los padres que van a recoger a sus hijos al colegio.

5.2 PRESENTACION DE RESULTADOS.

Los cambios sociales, demográficos y económicos no han de ser analizados de forma aislada en relación a sus consecuencias en los procesos familiares. De esta forma se presentaran los resultados de este estudio en base, en primer lugar, a los cambios sociales y demográficos, que han ido dibujando el perfil de los nuevos modelos familiares. Para analizar en segundo lugar la influencia en dichos procesos, desde un contexto económico diferente al que surgieron, es decir en un periodo de recesión económica. Ya que, partimos de la base de que es obvio, que esta situación económica afecta a las tendencias de cambio en el ámbito de las dinámicas familiares, pero como se ha señalado en puntos anteriores, queremos analizar en qué, cómo y de qué manera están afectando, con el fin de facilitar los diagnósticos sociales en la detección de necesidades familiares.

De esta manera, y a modo de resumen de lo hasta ahora dicho, entendemos que los cambios sociales y demográficos, estrechamente relacionados, han dibujado un mapa de características familiares muy diferente a las familias tradicionales de hace unas décadas. Sobre todo a partir de los años 90 hasta el año 2008, las familias se han diferenciado de la familia tradicional en su heterogeneidad, su relación intrafamiliar (de familia patriarcal a negociadora), en su proceso de formación en su tamaño o en su estatus económico, entre otras. Sin embargo a partir del comienzo de la recesión económica que aun está presente en la economía española, cabría preguntarse qué características definen a las familias, es decir, si siguen siendo las mismas o podemos hablar de diferentes formas de organizarse, relacionarse,, etc. Para ello, comenzaremos la presentación de resultados, analizando diferentes cuestiones que tiene mucho que ver con dichas características familiares y que han dado lugar a procesos familiares concretos, con el objetivo de comprobar en qué modo

están cambiando estas tendencias a raíz de la actual situación económica. De esta manera analizaremos una a una las características de la llamada familia negociadora, para intentar vislumbrar los cambios.

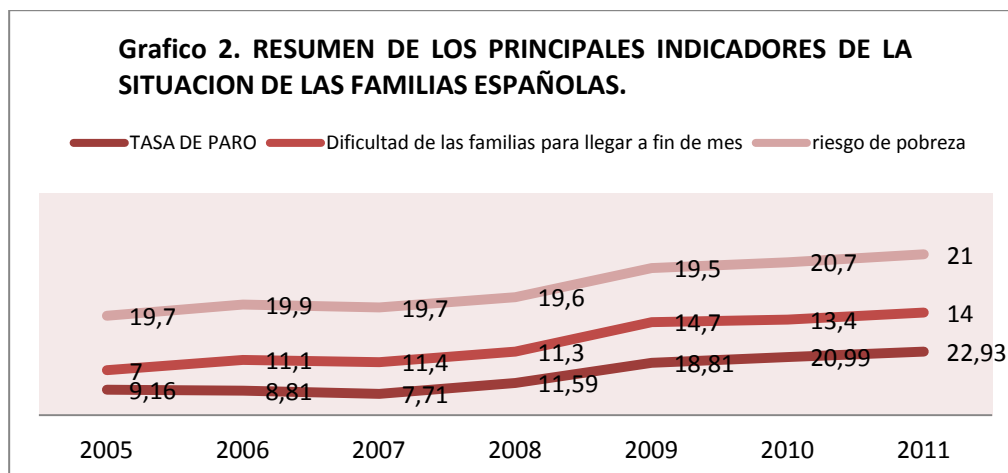
5.2.1 En qué está cambiando la familia

5.2.1.1 Contextualización de la situación actual de las familias objeto de estudio,

Llegados a este punto, nos pararemos a señalar los aspectos que pueden indicar que algo está cambiando en los procesos familiares, y que están afectando directamente a las dinámicas de muchas familias. Sobre todo, nos centraremos en aquellas que han visto mermada su capacidad económica de alguna manera.

Empezamos señalando a grandes rasgos, las principales tendencias de cambio que han afectado a los procesos y dinámicas familiares, relacionadas con el empleo, y su situación económicas.

La presentación de resultados y el anterior análisis de datos tienen en cuenta de forma transversal los cambios a nivel social, demográfico y económico. De esta forma en el siguiente grafico se puede observar la evolución de diferentes tendencias de cambios que han experimentado las familias en los últimos diez años, para ver después las posibles causas y consecuencias que ha tenido. A nivel económico tomamos como variables el riesgo de pobreza, la dificultad de las familias para llegar a fin de mes, y la tasa de desempleo. A nivel social, igualdad y cambio de valores, y a nivel demográfico, la inmigración, la tasa de natalidad, la tasa de emancipación y la tasa de matrimonios y divorcios.³



³ Anexo 1.

Según la encuesta de Condiciones de Vida para el año 2011, los ingresos anuales de los españoles, disminuyen un 4,4% respecto al año anterior. Una reducción de ingresos que hace que el 35,9% de los hogares no puedan afrontar gastos imprevistos, situándose así en un 20,7% el riesgo de pobreza de la población española, y en un 27% el de la población de Castilla –La Mancha. Del mismo modo, se pueden extraer algunos que servirán para contextualizar la situación de las familias españolas, entre ellos, los relacionados con la vivienda. En cuanto al pago de la vivienda, se extrae que un 6% tiene retrasos en el pago de la vivienda. Respecto al régimen de tenencia de la vivienda, en 2010, apenas se nota un incremento en viviendas propias con o sin hipoteca, mientras que aumenta ligeramente el alquiler, tanto a precio de mercado como inferior a este.

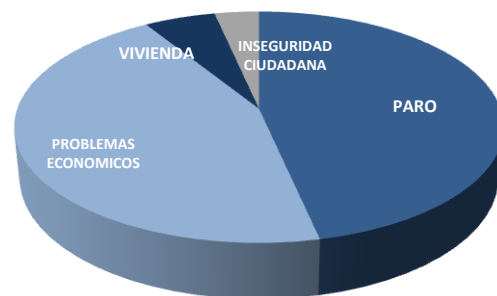
En cuanto a la tasa de paro, se puede observar como a medida que aumenta la tasa de paro, lo hace el riesgo de pobreza y las dificultades para llegar a fin de mes. La tasa de paro se sitúa en estos momentos en:

Estos datos, pueden explicar, el cambio en las preocupaciones de los españoles que se resumen en los siguientes gráficos:

GRÁFICO 3. PRINCIPALES PREOCUPACIONES 2006



GRÁFICO 4. PRINCIPALES PREOCUPACIONES DE 2006 EN 2012



De forma bastante grafica se observa que los factores que más preocupan a los españoles han ido configurándose a lo largo de los últimos seis años, hacia motivos puramente económicos y laborales. Mientras que en 2006 una de las principales preocupaciones era la inseguridad ciudadana, o la vivienda, ahora sería, las pensiones (8,2%), la sanidad (7,1%) y la educación (7,1%).

Es de entender que los principales motivos de preocupación giran en torno al desempleo y a las dificultades económicas, si tenemos en cuenta los datos señalados anteriormente sobre la tasa de paro que se sitúa en un 20,9%.

5.2.1.2 Datos de la población de Illescas. Programa de Atención a la Unidad de Convivencia. (PAUCO)

Una vez explicadas a grandes rasgos la evolución de los factores que afectan directamente a las familias. Vamos a delimitar más el estudio al contexto de la muestra seleccionada. Recordamos que las familias en las que basaremos el análisis de datos son del municipio de Illescas. Por lo que los datos extraídos del Programa de Atención a la Unidad Familiar y de Convivencia en el marco del Plan Concertado del Centro Social Polivalente de Illescas, parece el mejor indicador para analizar la situación familiar de muchas familia. Así como para intuir hacia donde van las nuevas necesidades familiares. Aunque a lo largo del estudio se vayan extrapolando datos a nivel estatal.

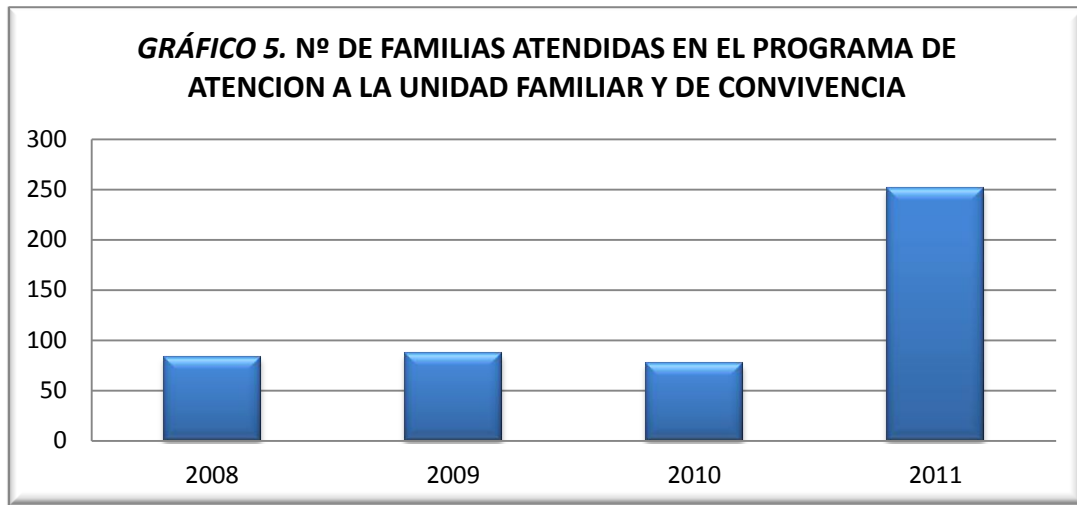
El principal objetivo del programa de atención a la unidad familiar y de convivencia (PAUCO), es “mejorar las condiciones de vida de las familias”. Y sus objetivos específicos van desde la mejora de la organización familias, favorecer las dinámicas familiares así como el favorecimiento en la asunción de responsabilidades parentales.

Uno de cada tres usuarios de este programa se encuentra en una situación de vulnerabilidad económica de ahí que alguno de sus objetivos operativos sea, mejorar la organización del presupuesto familiar.

En cuanto a los recursos humanos disponibles para la gestión de este programa, está formado por trabajadores sociales, educadores sociales y psicólogos. Pero en el proceso de intervención destinado a mejorar las habilidades de organización familiar, económica, reforzar los roles y habilidades parentales, juegan especial importancia la labor de los educadores sociales. De este modo es relevante señalar que en 2011, se incrementara las intervenciones realizadas no solo desde este programa sino también por las educadoras concretamente, se pasa de 283 personas atendidas en 2009, a 336 en 2011.

A rasgos generales, en el Centro Social se abrieron 1144 expedientes nuevos en 2011, según datos de la memoria, este elevado número, a pesar de que no se correlacione con el aumento del paro (que en 2011 no se experimento la mayor subida de los últimos años), es muy representativo de la situación económica de

muchas personas/familias, ya que a muchas de ellas, se le están acabando las ayudas, prestaciones y ahorros.



Este gráfico es muy representativo de una de las conclusiones extraídas en el grupo de discusión, es decir, una de las educadoras, afirmaba que existe un periodo de unos 18 meses, hasta que la situación familiar se “desborda” después de una mala situación económica. Si tenemos en cuenta los datos de desempleo de Illescas, alrededor de 2890 personas desempleadas, (aunque como hemos dicho no se correlaciona la evolución con la tasa de desempleo en el municipio, con el aumento de personas atendidas en SS.SS) se puede entender que tanto los ahorros como la ayuda informal de su red social de referencia se estén acabando. Sin embargo, este periodo se acorta en el caso de los inmigrantes, ya que acuden antes a los recursos de protección, sobre todo a buscar información, a solicitar la reagrupación familiar o prestaciones asistenciales o de emergencia. Ya que muchos afirman que cuando llegaron a España, no imaginaban que sus proyectos migratorios asentados en base a sus expectativas laborales se tuvieran que modificar a causa de la crisis económica. Lo que, ante la falta de una red social de apoyo (familia extensa sobre todo), acuden antes a los servicios sociales. Además son muchos los que se están acogiendo a los programas de retorno voluntario.

En este contexto el perfil de las familias atendidas en Servicios Sociales no responde tanto a aquellas familias multidisfuncionales con problemas cronificados, y en situación de exclusión social. Sino que ahora también se reciben demandas de familias que están afectadas por un problema concreto y que no responde al perfil de familias en exclusión social. De esta manera, dos de cada tres personas atendidas en servicios sociales desde el programa de familia, se encuentran en situación de

vulnerabilidad económica, por lo que refuerza la idea de que las dificultades económicas pueden afectar de alguna manera a las relaciones familiares, ya que el funcionamiento de la familia es bastante sensible al contexto en el que se desarrollen sus procesos.

5.2.2 Radiografía de la familia actual

En este punto se analizarán las, ya descritas características de la llamada familia negociadora, a través de diferentes variables para intentar hacer una radiográfica de la situación actual de las familias. Sobre todo de aquellas que les ha afectado la crisis de alguna manera y que se ven obligados a solicitar ayuda. Para ello, tomaremos como variables el tamaño de la familia, su proceso de formación, la organización de los tiempos y rutinas, su poder adquisitivo y la relación entre sus miembros.

5.2.2.1 Tamaño de la familia.

Como ya se mencionaba en el marco teórico, las familias cada vez son más reducidas. Tal y como se ve de forma gráfica en la siguiente tabla, que recoge los datos relativos a los años donde se han vivido los principales cambios sociales, económicos y demográficos que han afectado a la familia y han dado lugar al tipo de familia que conocemos hoy.

COMPOSICION DE LOS HOGARES 1970-2000					
TIPO HOGAR	1971	1981	1991	2001	TENDENCIA
Tamaño medio hogar					
Unipersonal	7.5	10.2	13.3	20.3	↑
2-4 miembros	59	63.3	66.8	67.9	↑
5 o mas	33.5	26.4	19.8	11.8	↓
Hogares según núcleo					
Sin núcleo	10.6	13.5	2.6	24.3	↑
Con 1 núcleo	83.6	83.1	71.8	72.8	↓
Con 2 núcleos	5.6	3.4	2.6	2.9	↓
Con 3 o más núcleos	0.2	-1	-1	-1	↓
Composición de los núcleos					
Matrimonios sin hijos	20.1	21.6	24.3	27.3	↑
Matrimonios con hijos	70	59.9	64.7	57.9	↓
Padre con hijos	2.1	1.5	1.9	2.9	↑
Madre con hijos	7.7	7	9.2	11.9	

Fuente INE. Elaboración propia.

Vemos como a la par que han ido creciendo los hogares unipersonales, los hogares de cinco o más miembros han ido disminuyendo. En cambio las familias de dos a tres miembros han ido aumentando de forma moderada. Sin embargo, esta tendencia tiende a desaparecer, ya que según datos del INE,⁴ la media de miembros por hogar no supera los 2,3 miembros. Además los hogares unipersonales supondrían el 18,59% y los hogares de dos a cuatro miembros aumentarían también de manera moderada a 72,82 puntos porcentuales. Otro dato que indica que los hogares cada vez son más reducidos es el estudio del Instituto de Política Familiar, que asegura que la media de número de miembros por hogar no supera los 3 miembros.

También llama la atención el escaso número de hogares con más de un núcleo. Recordamos en este punto que la *familia nuclear*, es “aquella que está formada por el esposo, la esposa y los hijos socialmente reconocidos, formando un grupo primario”⁵. Parece que esta tendencia también está empezando a cambiar y en la actualidad, debido a los problemas para el pago de la vivienda, ya que tres años después de que comenzara la crisis en 2008, el 30,6% de las familias españolas tiene retrasos en el pago de la vivienda habitual, y un 6,1 tiene dificultades para llegar a fin de mes.⁶

En definitiva, la tendencia hacia una familia cada vez más reducida, podría explicarse a través de varios fenómenos, como puede ser la disminución de la tasa de natalidad, el nuevo papel de la mujer en la familia y en el mercado laboral, la nueva forma de concebir la paternidad, las altas tasas de desempleo, el encarecimiento del precio de la vivienda, el aumento de familias mono parentales y la edad tardía de emancipación, entre otros.

En este sentido, en cuanto a lo que a la tasa de natalidad se refiere, la evolución del número de nacimientos en España desde los años 80 va en la línea de los datos de la anterior tabla. Explicando así la progresiva disminución del número de personas por hogar. De hecho desde los años 80 la natalidad se ha visto notablemente reducida, pues se ha pasado de un tasa del 15,2% en 1980 a una tasa de 10,5%. Sin embargo, este dato no es el más bajo en la evolución de la tasa de natalidad, ya que esta, fue descendiendo de manera progresiva hasta el año 2000, donde se situaba en torno a los 9,8 puntos, pero en 2005, coincidiendo con la reforma

⁴ Encuesta de Población Activa. 2012

⁵ Diccionario de Sociología. Giner Et Al 2006: 336

⁶ INE. Encuesta de condiciones de vida 2011

en materia de inmigración y la llegada de inmigrantes a España, esta tasa comenzó a subir hasta el 10,7%.

Siguiendo la línea del estudio de la Fundación BBVA sobre los hombres jóvenes y paternidad de 2007, uno de las causas puede ser sobre todo, la nueva conciencia sobre la paternidad, que por un lado los hombres la toman desde un carácter democrático dejando a un lado su papel de cabeza de familia autoritario. Y por otro, ambos progenitores, la hacen desde una paternidad responsable, planificada y sostenible. Ya que a la hora de formar la unidad familiar, en un lugar físico es decir la vivienda, tienen más dificultadas que los padres de otras épocas, que no tenían que acceder a una vivienda a través de las hipotecas.

Este aspecto, junto al nuevo papel de la mujer en la sociedad, sobre todo en cuanto al trabajo, en el que los tiempos para el cuidado de los hijos y del hogar se han reducid Provocan una disminución del número de hijos y un retraso en la edad de la maternidad , que se sitúa en los 31,06 años, según los datos del INE para el primer trimestre de 2011. De donde se desprende también que el número de hijos por mujer desciende en 1,41 hijos por mujer.

Es importante señalar que desde hace años, la reducción del número de miembros en las unidades familiares, no solo supone menos hijos, ya que en este sentido se contemplan nuevas formas familiares, como son las mono parentales, bien por las separaciones, bien por la decisión de las mujeres a ser madres solteras sin ninguna estigma social como hace años.

EVOLUCION DIVORCIOS, NULIDADES Y SEPARACIONES MATRIMONIALES												
	2000	2001	2002	2003	2004	2005	2006	2007	2008	2009	2010	2011
ESPAÑA	2,46	2,57	2,76	2,86	3,07	3,11	3,26	3,04	2,58	2,27	2,35	2,3
C-LM	1.44	1.69	1.81	1.98	2.05	2.22	2.40	2.23	1.83	1.65	1.82	1.78

Fuente INE. Disoluciones matrimoniales (nulidades, separaciones y divorcios). Tasa por 1000 habitantes

Vemos como la evolución de las disoluciones matrimoniales, tiene su punto más alto en 2005, 2006 y 2007, esto puede ser además de por la reforma legislativa de 2005 mediante la que se puede iniciar los trámites de divorcio trascurrido tan solo tres meses del matrimonio, sin necesidad de alegar causa alguna ni de una separación previa. También por la situación económica de las familias, se puede haber visto reducida esta tasa, ya que no hay que olvidar que los procesos de disolución de matrimonial son bastantes costosos. Una de las conclusiones del grupo de discusión,

fue precisamente, que a pesar de que cuando una familia atraviesa una situación de dificultad económica, las consecuencias se trasladan también al ámbito de la relación de pareja o conyugal, sin embargo muchos matrimonios, no puede iniciar un proceso de separación o divorcio, por su elevado coste.

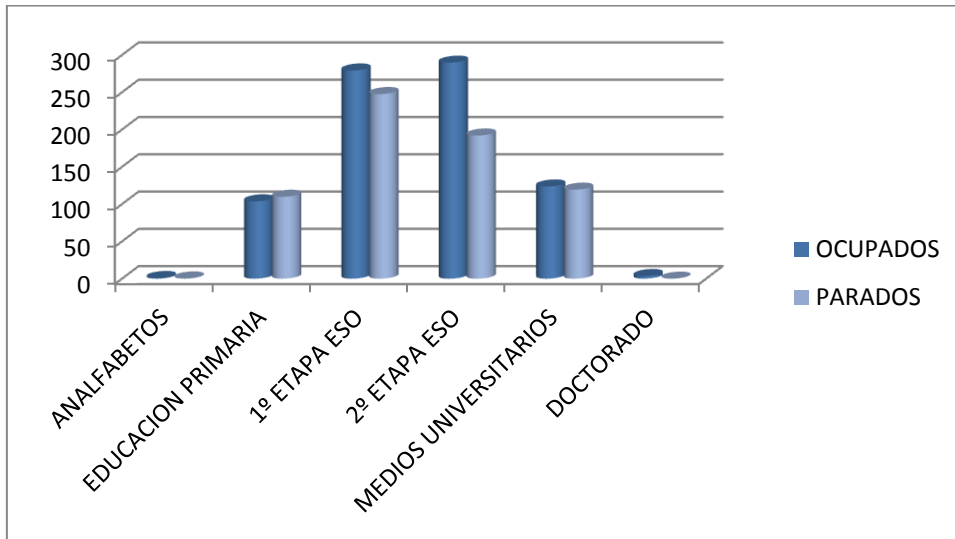
En la tabla sobre la formación de los hogares, que abre este punto, vemos como hay un notable aumento de las familias monoparentales, pero sobre todo cuando la que esta a cargo de los menores es la madre.

Sin embargo, ahora el tamaño de las familias se mantiene igual durante mas tiempo en su ciclo vital. Es decir, la familia nuclear, es concebida para nacer y crecer. Pero desde hace pocos años, además es la única garantía para muchos jóvenes que se ven obligados a retrasar el inicio de su propia familia, porque no puede acceder a una vivienda. En cuanto a esto, los datos de de emancipación son bastante claros. La tasa de emancipación joven desciende un 1,4% respecto en 2009, situándose en 2011 en 45.4%, según datos del informe del Observatorio Joven de Vivienda en 2011. El que además pone de manifiesto que los jóvenes perciben un salario un 78% menos de lo que deberían recibir para hacer frente a la compra de una vivienda.

En cuanto a esto, parece interesante una conclusión del estudio realizado conjuntamente por el Observatorio de Inserción Laboral elaborado por Bancaja y el Instituto Valenciano de Investigaciones Económicas (IVIE), que afirma que el 12 por ciento de los jóvenes de entre 16 y 30 años, regresa a su hogar de origen, tras su primera experiencia de emancipación. En un principio podríamos pensar que se trata de estudiantes que han finalizado sus estudios, pero no necesariamente ha de ser así, ya que esta cifra se eleva hasta un 27 por ciento en el grupo de edad de 25 a 30 años.

Esta situación económica, no solo, no permite acceder a una vivienda por falta de recursos económicos. Sino que las altas tasas de paro, han provocado que muchos jóvenes alargan su vida académica ante la escasa oferta laboral y a aquellos que la abandonaron al cumplir la edad mínima para trabajar retomen los estudios. En este sentido habría que matizar que el aumento de jóvenes estudiantes no es necesariamente producido por la situación actual de crisis, ya que son muchos los jóvenes que deciden estudiar por motivos personales en vez de económicos. Pero si podemos observar que desde hacía unos años hablábamos de feminización del alumnado, y que desde que nos encontramos en una situación de crisis económica y laboral, esa diferencia se está acortando.

**GRÁFICO 9 OCUPADOS Y DESEMPLEADOS EN FUNCION NIVEL DE ESTUDIOS.
Jóvenes 20-24 años.⁷**



El gráfico muestra como en España, el desempleo disminuye según aumenta el nivel de educativo. Esta tendencia se produce sobre todo a partir del 2008 por la crisis económica, ya que anteriormente la tendencia de disminución de la tasa de desempleo según el aumento del nivel de estudios no era tan continuada, ya que muchos jóvenes que habían abandonado los estudios reglados sin concluirlos para incorporarse a la vida laboral. La importancia que vuelven a tener los estudios en muchos jóvenes produce que aumente la esperanza de vida escolar a 17,2% años. Según el grupo de discusión, no solo esta tendencia se produce de forma seguida, sino que, jóvenes y menores de 40 años, que dejaron los estudios sin conseguir el graduado escolar, vuelve a matricularse en la C.E.P.A (escuela de adultos) para obtener el graduado escolar y su título en educación secundaria.

5.2.2.2 Organización familiar:

Organización familiar, con este término se hace referencia a aquellos procesos mediante los cuales las familias llevan a cabo su día a día, y de las que salen lo que llamamos dinámicas familiares. En este punto, interesa tanto el estudio y análisis, de los tiempos y rutinas familiares, como la organización del presupuesto familiar, así como la forma en la que las familias toman las decisiones.

⁷ Se ha seleccionado este grupo de edad, porque puede ser la muestra representativa, al tener edad mínima para trabajar antes de que comenzara la crisis económica.

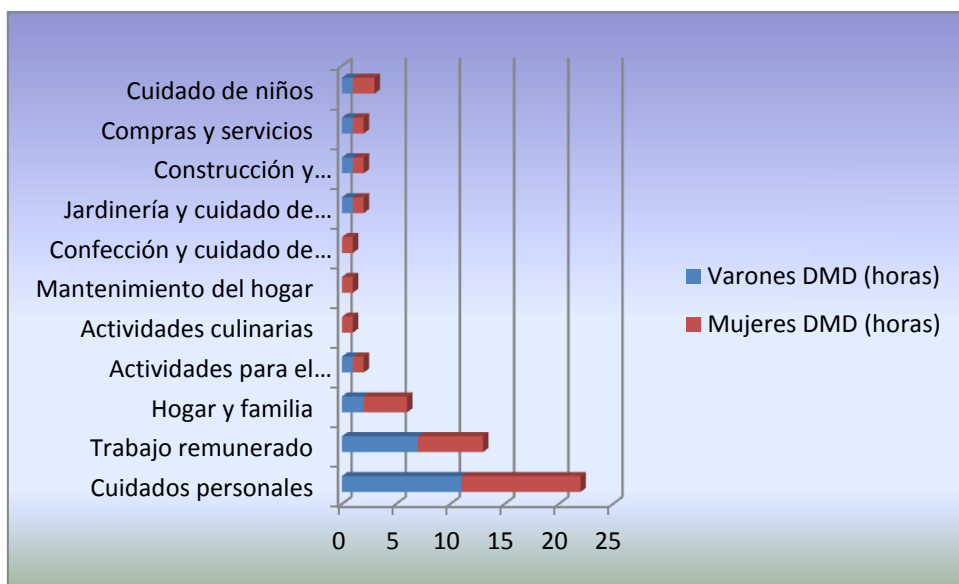
Organización de los tiempos y rutinas familiares

- Cuidado del hogar y familia:

Partiendo de la base, de que el estudio se centra en las familias de tipo igualitario, según el estudio de la fundación BBVA, anteriormente descrito, se puede decir que *“dos de cada tres españoles adultos y tres de cada cuatro jóvenes desean vivir en una familia de tipo igualitario, en la que el hombre y la mujer trabajen fuera de casa y se repartan por igual las tareas del hogar”*.

Esta conclusión es muy significativa de las consecuencias que han tenido los cambios a los que venimos haciendo alusión durante todo el estudio, es decir los cambios sociales, demográficos y económicos. Es una pista mas de que se ha dejado atrás el modelo de familia patriarcal, acercándose cada vez más a un modelo igualitario. Sin embargo habría que matizar, que la conclusión habla de un deseo no de un hecho. Y es que la realidad todavía apunta a datos que hacen pensar que aunque se está acercando cada vez más a ese modelo igualitario, todavía queda mucho camino por recorrer. Ya que la paternidad actual es una ruptura y un cambio respecto a los modelos paternos de referencia. En el siguiente grafico vemos como aun hay actividades domesticas que responden a patrones culturales de carácter patriarcal.

GRÁFICO 10. DISTRIBUCION DE TAREAS SEGÚN SEXO Y HORAS DEDICADAS

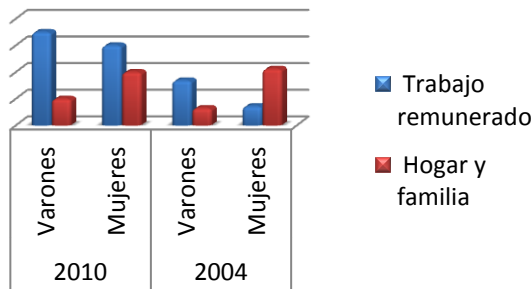


Fuente INE. Encuesta de Empleo del tiempo 2009-2010. Elaboración propia

Aunque las diferencias en las actividades relativas al trabajo remunerado se acortan, la evolución es muy lenta. Al igual que lo es en el caso de las actividades relacionadas con el cuidado del hogar y la familiar. Aunque cada vez son más los hombres que se preocupan y se dedican a tareas hasta hace poco tiempo exclusivas

para la mujer, aun estamos de hablando de una distancia que supone el doble de tiempo dedicado al hogar y a la familia. En el caso de de las actividades de mantenimiento y cuidado del hogar o actividades culinarias la representación masculina es prácticamente escasa. Coincidimos con Meil, al comprobar que a pesar

**Grafico 11. Empleo del tiempo.
Comparativa 2004-2010**



de un porcentaje muy alto de modelo igualitario de las familias a nivel de representación en la práctica ese porcentaje disminuye. Aunque en los últimos años, esa diferencia ha disminuido, pues según la Encuesta de Empleo del Tiempo de 2010, las mujeres emplean 4:20h y los hombres 2:32h, 41minutos mas que en 2003. Pero, como ya se ha señalado, no solo se acortan las diferencias en el tiempo empleado en el hogar, sino también en el tiempo empleado en el trabajo remunerado, aumentando el tiempo de la mujer en esa tarea hasta una media de 6:43h.

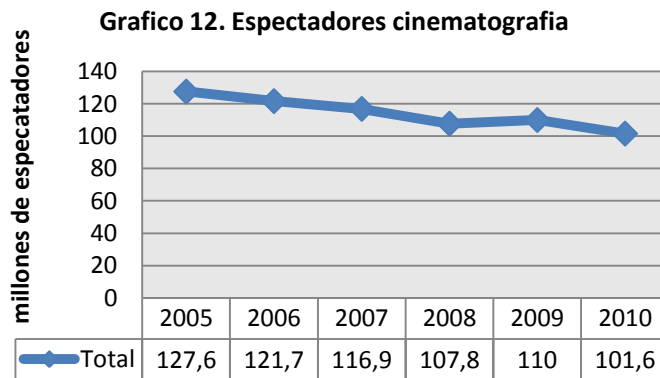
En cuanto a los modelos igualitarios, se mantiene la tendencia que mencionaba Meil, en relación a un modelo, que a a pesar de no llegar al 100%, era bastante igualitario en cuanto a la educación y formación de los menores. Los padres participan más en las escuelas de padres de las A.M.P.A.S, o acuden a mas tutorías con los profesores de sus hijos, por ejemplo. De hecho, una de las conclusiones de la observación participantes, es que en las puertas de los colegios, cada vez se pueden ver a más padres esperando a sus hijos a la salida del colegio.

En la misma línea esta el cuidado de los hijos, en el que a pesar de un porcentaje menor, la tendencia sigue siendo igualitaria y donde quizá tenga más peso el concepto de paternidad responsable, que implica un cambio del rol del padre autoritario y sustentador a un papel más protector y cuidador . Y que no se sustenta tanto, en base a una necesidad sobrevenida por la incorporación de la mujer al trabajo, sino mas bien en un cambio hacia una paternidad participativa.

Extrapolando estos datos a los de la muestra elegida para este estudio, se puede añadir que cada vez es mayor la implicación de los padres en la educación de sus hijos. Por un lado, las educadoras, señalan que anteriormente, los hombres, no acudían a los despachos para recibir pautas sobre habilidades parentales, sin embargo, muchos desde que no tienen trabajo, acuden a este tipo de reuniones y se muestran bastante colaborador. Aunque no se puede advertir si se trata de una cuestión de tiempo libre o de un cambio en la concepción de la paternidad.

En definitiva, parece que las diferencias entre hombres y mujeres en cuanto a las actividades en el hogar y familia, se recorta, no solo porque los hombres participan más en estas tareas, sino también porque la mujer emplea menos tiempo. En un contexto en el que ambos progenitores estén en paro, estos datos deberían seguir manteniéndose para demostrar que realmente estamos ante un cambio de percepción en la paternidad. Puesto que en los despachos de trabajadores sociales y educadores sociales, todavía acuden más mujeres que hombres a solicitar información o ayuda.

- Actividades de ocio y tiempo libre:

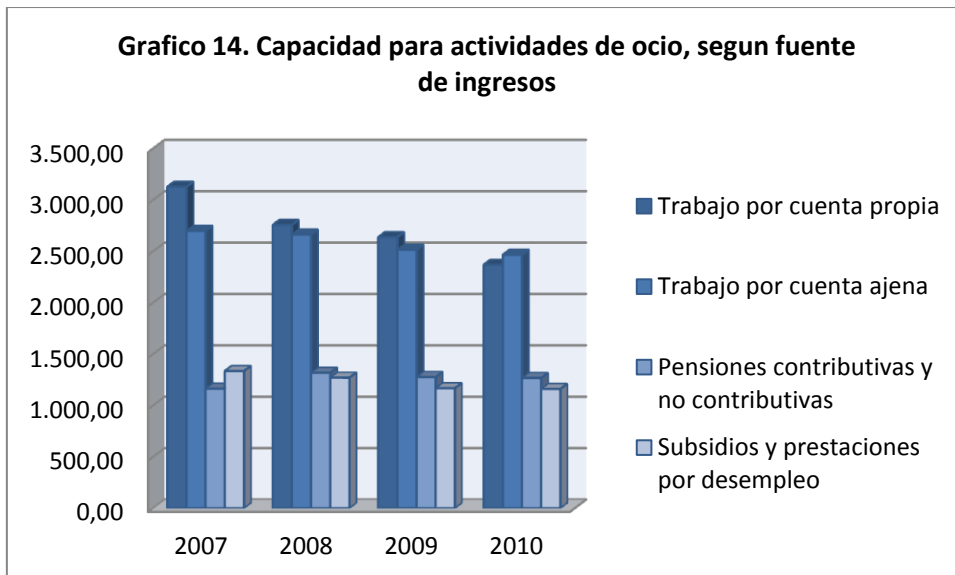


Fuente Instituto de la Cinematografía y de las Artes Audiovisuales. Ministerio de Cultura. Elaboración propia.

De forma grafica no solo vemos, como desde el 2005 se han reducido la capacidad de las familias para las actividades de ocio en relación a actividades culturales. La posibilidad de acudir a las salas de cine se ha reducido, teniendo en cuenta el volumen de ingresos de esta actividad económica. Aunque en este sentido, tendrían también mucho que ver el desarrollo de las llamadas tecnologías de la información, que entre otras cosas, han revolucionado las costumbres de ocio, sobre todo de los más jóvenes. De hecho, según datos del CIS en relación a las nuevas tecnologías, a un 46,2 de los encuestados les interesa bastante el avance de la ciencia, un 31,5% reconoce que le interesa bastante la piratería o difusión de copias

de DC, DVD, ETC. Y un 65,9% utiliza internet para descargar música, videos o películas. También es relevante el hecho de que un 46% de los encuestados, naveguen por internet sin un objetivo concreto, sino para emplear en algo el tiempo libre.

En siguiente grafico, se aprecia de forma más detallada el cambio en las actividades de ocio de las familias, en relación a la fuente de ingresos. Es obvio que a menos ingresos o a mayor vulnerabilidad de la fuente de estos, menos capacidad tendrán las familias para acudir al cine, espectáculos, o recursos de ocio y tiempo libre que impliquen un gasto. Pero además vemos que de una manera u otra, independientemente de la fuente de ingresos se reduce la capacidad de las familias en este ámbito. De nuevo una pista mas, para pensar que algo está cambiando en las dinámicas familiares.



Fuente INE Condiciones de vida. Elaboración propia.

Esta situación, está generando, según algunos profesionales, ansiedad en muchos padres, al ser incapaces de hacer comprender a sus hijos la nueva situación económica, y explicarles por ejemplo que ahora no pueden seguir haciendo las mismas actividades en el tiempo libre en familia, por lo que es necesario plantear nuevas alternativas de ocio, además de ofrecer a los padres habilidades de palatabilidad positiva. Ya que a pesar de que este concepto, signifique que los padres, han de velar por el interés general del menor, no significa que el menor sea quien ponga las condiciones. Las educadoras plantean que en el último año muchas intervenciones están enfocadas a pautar este tipo de habilidades, para evitar el síndrome del emperador.

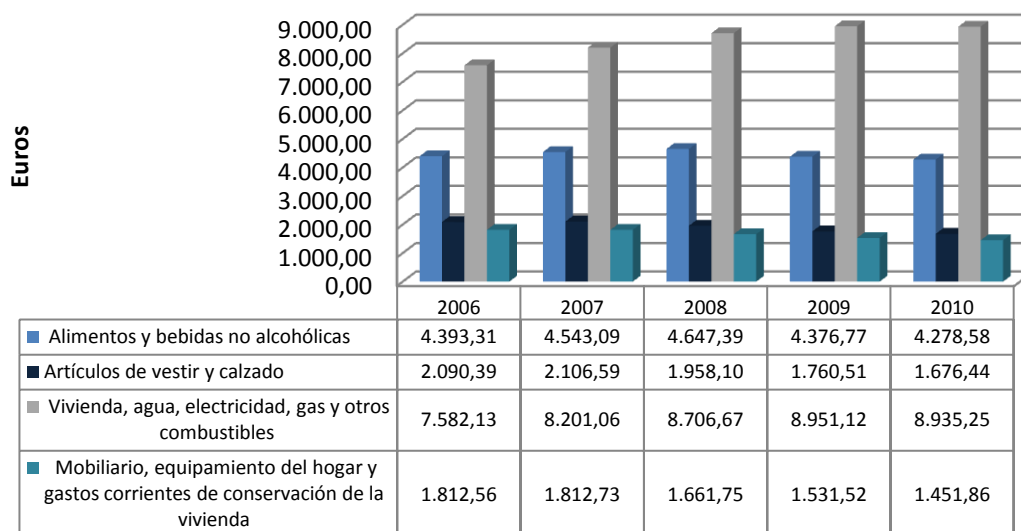
Organización del presupuesto

Uno de los objetivos del programa de atención a la familia y a la unidad de convivencia, es incluir en los itinerarios de inserción las pautas o desarrollo de habilidades para la organización del presupuesto, ya que la situación económica de las familias va a influir considerablemente en su relación, funcionamiento y dinámicas.

Sin embargo, el problema, cuando tal y como afirma las educadoras sociales que participaron en el grupo de discusión, viene cuando no hay un presupuesto que organizar. Es decir cuando las familias además de presentar unas disfuncionalidades presentan además problemas económicos, derivados del desempleo, y más si tenemos en cuenta que en los últimos seis años el porcentaje de familias que tienen dificultades para llegar a fin de mes se ha duplicado, se ha pasado de un 7% a un 14%. Además no se puede pasar por alto el último informe de UNICEF en el que afirma que el 27% de niños españoles viven por debajo del umbral de la pobreza, al pertenecer a familias con ingresos inferiores a unos 15.000€ anuales. De hecho, la población menor de 16 años es quien tiene más riesgo de pobreza. (Anexo 1, tabla 7). Otro indicador más al respecto, es el incremento de beneficiarios de prestaciones de la seguridad social por hijo a cargo. Uno de los requisitos para la percepción de esta ayuda, es no percibir ingresos anuales superiores a 11.367,66€, incrementándose esta cantidad en un 15% por cada hijo o menor acogido a cargo a partir del segundo. En el caso de familias numerosas, los ingresos anuales no serán superiores a 17.122,59 euros anuales. Lo que indica que el hecho de que se hay pasado de 5,4% de familias que percibían esta prestación en 2008, se incrementara, casi el doble en tan solo dos años, que aumenta las familias en situación de vulnerabilidad económica. Lo que sin duda, afecta, como señalan las educadoras sociales, a la organización del presupuesto de las familias.

- *Cobertura de necesidades básicas de la familia: alimentación y vivienda*

Sin duda, el gasto que antes va a reducir una familia con dificultades económicas va a ser en las actividades relacionadas con el ocio. Sin embargo que ocurre cuando el presupuesto tampoco llega para hacer frente para cubrir las necesidades básicas.

GRÁFICO 15. GASTO MEDIO POR HOGAR

Fuente INE. Encuesta de Presupuestos Familiares. Elaboración propia.

En el gráfico anterior, se aprecia como los gastos de las familias en materia de alimentación se reducen a partir de 2008, al igual que ocurre con los gastos en artículos de ropa y calzado. Según Cáritas Española cada día son más las personas que acuden a su servicio de acogida para cubrir necesidades básicas. De este modo, las personas atendidas en 2011 superan ya el millón, mientras que en 2007, no superaban las 370.251 personas. Concretamente, solo en Cáritas Diocesana de Toledo, se atendió en el año anterior, 45.801 demanda en materia de alimentación, mientras que de ropa y calzado fueron 16.320 demandas. Centrándonos más en la muestra, tras una entrevista a la directora de Cáritas de Illescas, se concluye que cada vez son más las personas que acuden a este tipo de recursos para solventar sus necesidades más básicas. De hecho, según afirman, desde esta localidad se atiende a 438 familias, que suponen un total de unos 1860 personas. Por lo que estamos hablando de que un 7.8% de la población de Illescas se encontraría en situación de vulnerabilidad económica y social.⁸ En relación con el gráfico, vemos como los gastos de suministros suponen un incremento de gasto para las familias, algo que también se traslada a la realidad del servicio de acogida de Cáritas, pues afirman, que cada vez son más las demandas para el pago de facturas.

⁸ Población total de Illescas: 23.627 habitantes. INE.

Muchas familias, aseguraban al menos una comida principal equilibrada a sus hijos, (ya que en algunos hogares se han reducido el consumo de productos frescos, carne o pescado), en los comedores escolares. Sin embargo al eliminarse las llamadas “becas de comedor” muchas familias no pueden permitirse el gasto de comedor. En los últimos años, se habían convertido los comedores, más que en un servicio de conciliación, en un recurso de alimentación.

Por su parte en cuanto a la vivienda, se puede apreciar un ligero descenso en cuanto a mobiliario, equipamiento y los gastos de conservación de la vivienda. Mientras que en el gasto relacionado con suministros (agua, electricidad, alquiler, hipoteca, etc.) ha aumentado de forma notable. Esto se debe más que a los gastos de la propia vivienda, a los gastos derivados de su mantenimiento, sobre todo al encarecimiento de las facturas de la luz, que empieza a ser una tendencia en los últimos años.

Sin embargo, a pesar de la bajada del precio de la vivienda, un 6% no puede hacer frente al pago de la vivienda. Además, es alarmante el número de desahucios ejecutados. Solo en el primer trimestre de 2012, se han desahuciado a 47.943 familias de sus hogares, según los datos oficiales del Consejo General del Poder Judicial. Lo que obliga a estas familias a tomar soluciones de emergencia, bien a ser acogidas por su red social de apoyo o a buscar alquileres económicos. Lo que implica un proceso de varios cambios de domicilio en periodos muy cortos.

Ante esta situación, muchas familias tienen que compartir vivienda, sobre todo se trata de parejas jóvenes que no pueden o han perdido su vivienda habitual y no pueden formar un núcleo de convivencia independiente y tienen que volver con sus padres. En el caso de la población inmigrantes es habitual que las unidades de convivencia estén formadas por más de un núcleo familiar o convivan varias familias nucleares.

Estas situaciones generan inestabilidad en las familias, tanto para los padres como para los hijos. Por un lado, provoca que los padres desvíen más la atención a la posible solución de los problemas ocasionados por el impago de la vivienda, y no se centran tanto en sus hijos. Mientras que estos, sobre todo los de edades más tempranas, no entienden el continuo cambio de domicilio dentro del mismo municipio. Algo que según las educadoras, les afecta sobre todo en su comportamiento, generando un sentimiento de inseguridad. También les afecta, en el ámbito escolar y

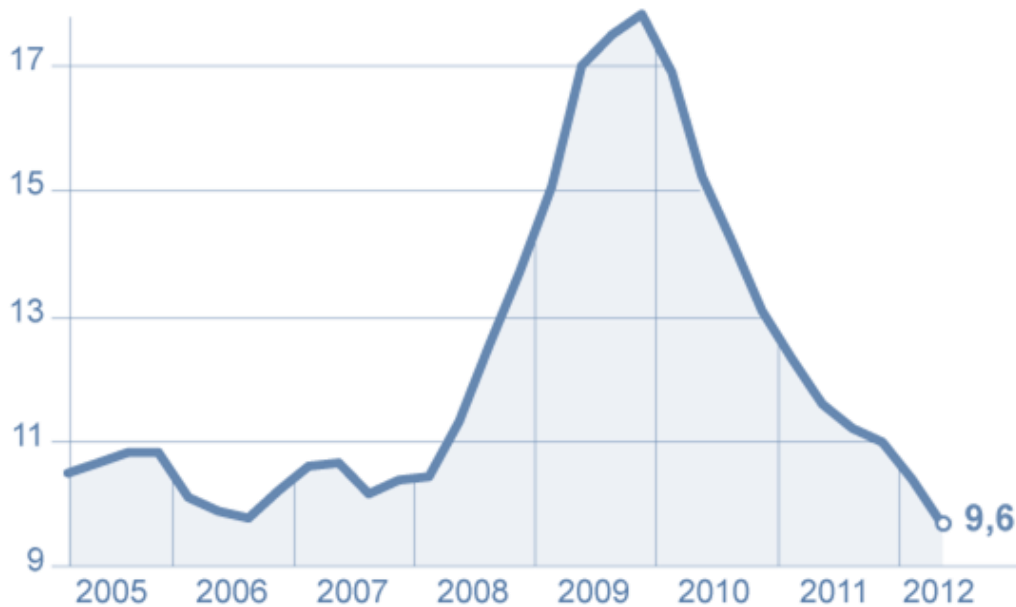
en sus relaciones entre iguales, ya que el cambio de domicilio, en muchos casos, va ligado, en consecuencia, a un cambio de colegio.

- *Renta de las familias.*

La Renta disponible de las familias o lo que es lo mismo, la capacidad de ahorro de la misma desciende de forma brusca en los dos últimos años. Como ya se ha apuntado, son muchas las familias, de las que se acercan a solicitar ayuda, que coinciden en afirmar que los ahorros se van agotando ya que cada vez son menos los ingresos, (sobre todo en los casos de los parados de larga duración, que han agotado casi todas las prestaciones).

GRÁFICO 16. TASA DE AHORRO DE LOS HOGARES.

Porcentaje sobre la Renta Disponible.



Fuente INE,/ EL PAIS.

En este gráfico extraído de un artículo del periódico EL PAIS, sobre la capacidad de ahorro de las familias españolas, se aprecia como el pico más alto, en relación a la tasa de ahorro coincide con el comienzo de la crisis económica. La coincidencia se puede deber en gran medida, a una consecuencia ante la incertidumbre de muchas familias sobre el futuro. Pues muchas personas, ante el temor de la pérdida de empleo por el aumento del paro, contuvo su gasto, hasta llegar a una tasa de ahorro que supero el 18%. Sin embargo, a pesar de que dicha situación de incertidumbre siga presente en la percepción del futuro económico de las propias

familias, al agotar sus fuentes de ingresos, las familias han tenido, de nuevo que acudir a sus ahorros.

Un dato que viene a corroborar el miedo de las familias, podría ser el 46% de personas entrevistadas para el barómetro sobre condiciones de vida del CIS para el año 2008, que afirma que cree que para el siguiente año, es decir el 2009, la situación económica del país será peor. Mientras que en 2006, un 30,8% y en 2012 un 29,6%.

En relación con el deterioro económico de las familias, aun se sigue manteniendo la solidaridad familiar. Según, Pitrou se define como “ el conjunto de dispositivos o comportamientos que aseguran la redistribución o el intercambio de bienes y servicios destinados a mantener a los miembros de la familia. Mediante un sentimiento de obligación o reciprocidad para asegurar el bienestar continuo de la misma”.

Sin embargo ya no es tan unidireccional, es decir, ya no solo se presta de padres a hijos en cuanto a la ayuda para la compra de vivienda, cuidado de los hijos (abuelos canguros) o cualquier ayuda que precisen los hijos en sus procesos de formación de unidad familiar independiente o transición a la vida adulta. A pesar de que son muchos los matrimonios o parejas jóvenes que afirman que el pago de las hipotecas lo realizan sus padres, en la mayoría pensionistas. Se está empezando a dar el caso contrario. Los recursos están recibiendo más demanda de personas mayores de 50 años, que son desempleados de larga duración, con mucha experiencia laboral, pero escasa cualificación y formación profesional, que han agotado la prestación por desempleo y muchos están percibiendo el subsidio para mayores de 52 años. Por tanto estamos hablando de un perfil con bastantes dificultades para la inserción laboral. Por lo que en este caso la ayuda familia ya no va en sentido descendiente sino mas bien, en sentido ascendente.

5.2.2.3 Relación entre los miembros de la unidad familiar

El deterioro de la economía de los hogares, así como la presión de los diversos cambios sociales a los que está expuesta la familia, afecta principalmente a las relaciones entre sus miembros, aumentando la ansiedad y la situación de estrés familias. De esta manera desde el Programa de Atención a la Unidad Familiar y de Convivencia, ha aumentado el número de intervenciones para favorecer las dinámicas familiares positivas (comunicación familiar, reducción del estrés, eliminación violencia familiar y mejora de la convivencia intergeneracional) en relación a otras intervenciones como puede ser la orientación en la organización.

Dificultades económicas, cambios sociales y demográficos y relación de pareja

En primer lugar, estos cambios suelen afectar a la relación de pareja, pues es la base y el primer paso para la formación de la familia. En base al tipo de relación que sea, así se repartirán los tiempos, las tareas y las responsabilidades. Sin embargo a esto afectan factores externos a la propia familia, como es la dependencia del horario laboral para la organización de los tiempos familiares, o la cultura de procedencia de los progenitores, pues en nuestra muestra también contamos familias con otros patrones culturales.

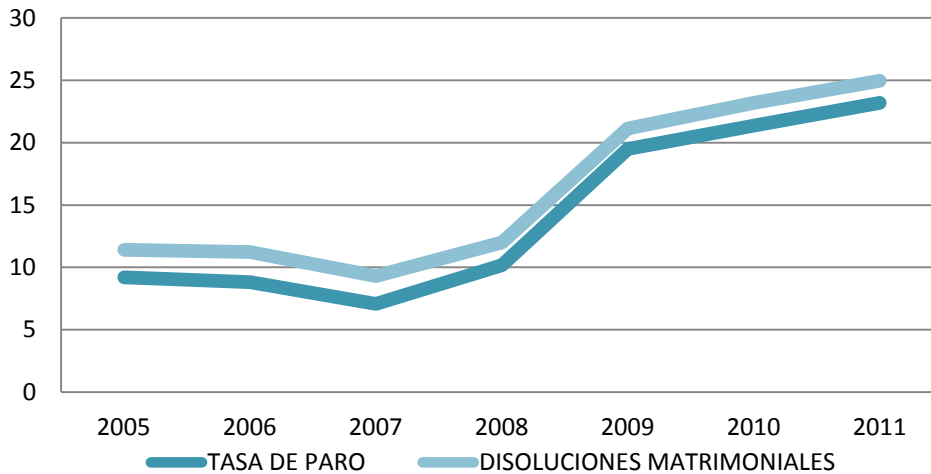
Todo parece apuntar a una relación de pareja más igualitaria, donde no solo el papel de la mujer ha cambiado, sino que el hombre se enfrenta a una nueva masculinidad. Se ha cambiado la idea por ejemplo, de “ayudar en las tareas domesticas a la mujer” por “repartirse las tareas” sin embargo, Meil, afirma que a pesar de un porcentaje muy alto de modelo igualitario de las familias a nivel de representación en la práctica ese porcentaje disminuye. Ya que entre otras cosas, aunque disminuye la diferencia en el trabajo remunerado respecto años anteriores, aun, según afirma Alberdi y Escario no se valora de igual manera que la mujer trabaje fuera del hogar o que sean estas quien generen mayores ingresos .Algo que, el grupo de discusión, pareció corroborar, ya que una de las conclusiones que se extrajeron, fue precisamente la situación de estrés y ansiedad que genera en los varones, y padres de familia, (hasta hace poco, incluso cabeza de familia y sustentadores de la misma). Ansiedad, no solo generada, por no aportar recursos económicos al hogar, sino que sea su mujer quien aporte más. En este puente es necesario matizar, que muchas de estas familias,(de la muestra) están solventando sus necesidades, además de con la ayuda de recursos sociales (Bienestar social, Cáritas, Cruz Roja), las prestaciones o subsidios por desempleo, y su red social, con trabajos esporádicos en económica sumergida. Este es el caso de muchas mujeres que trabajan por horas en servicio domestico. Además ante la perspectivas laborales que hay en el municipio, ya que es uno de los más afectados por la crisis económica, pues su principal actividad eran las fábricas de muebles, ladrillos y construcción, estas mujeres son quién tiene más posibilidades de encontrar trabajo a nivel esporádico.

Sin embargo, no solo se siente culpables ellos, ya que en el grupo de discusión también se concluyo, que muchos hombres manifiestan que sus mujeres les “reprochan” o presionan, a buscar empleo, culpabilizándoles de la situación por la que atraviesan. Algo que denota que todavía no está en práctica un modelo del todo igualitario.

Al igual que no se acepta que la mujer sea la principal proveedora económica de la unidad familiar, tampoco se valora positivamente que la mujer sea la que más tiempo pasa fuera de casa, concretamente se valora de diferente manera la ausencia de la madre que la ausencia del padre. Pues esta última tradicionalmente se sigue aceptando como algo normal, dentro del estereotipo masculino, algo que no sucede en el caso de la madre. Sin embargo, ante esta situación, muchos hombres se han ido adaptando, e incluso los de culturas con un patriarcado más marcado como puede ser las familias árabes. En este sentido, en el grupo de discusión se manifestó tanto que los hombres se implican en las tareas de cuidado de los hijos, como que los hijos aceptan e interiorizan esta nueva situación.

Uno de los roles parentales, es precisamente, ofrecer apoyo al otro rol parental, es decir la madre y el padre deben apoyarse en sus roles uno al otro. De ahí que sea tan importante la toma de decisiones de manera igualitaria en una familia de tipo democrática o negociadora. En este sentido, parece que las familias siguen este patrón, pues según la encuesta de Condiciones de Vida publicada por el INE en 2011, un 93,4% de las personas que viven en pareja toman conjuntamente las decisiones importantes. Sin embargo, lo que no se aleja tanto del patrón patriarcal, es que este porcentaje se reduce en un 34.9%, en cosas tan cotidianas como puede ser la compra diaria, tarea de la que se encarga sobre todo la mujer. Según la encuesta el 60% de las mujeres se encargan de la compra ellas solas, porcentaje que se reduce a medida que disminuye la edad. Ya que las mujeres de 16-29 años, tan solo realizan esta actividad ellas solas un 37,7% mientras que las mujeres de 45-64 lo realizan en un 68,7%. En la respuesta los “dos por igual”, la tendencia se invierte y aumenta el porcentaje en función de la disminución de la edad, de esta forma, las parejas de entre 26-29 años, realizan la compra de forma conjunta en un 55% de los casos, mientras que las de 45 – 64 años, lo hacen en un 28%. Por lo que parece que estamos en el camino de mantener una familia de tipo negociadora y con características basadas en la igualdad.

Una de las consecuencias de las dificultades económicas dentro de la familia, es que los problemas de pareja pueden verse agravado, recordemos el aumento de divorcios y separaciones en los últimos años a medida que ha aumentado el paro. Existiendo alguna relación causa-efecto, entre ambos factores, tal y como muestra el siguiente gráfico.

GRAFICO 17. Relacion de la evolución de las tasas de paro y disoluciones matrimoniales en C-LM

Fuente. INE y Instituto de Estadística de C-LM. Elaboración propia.

En una población de mediana edad, es decir a partir de los 50 años, también se aprecian cambios, en relación a los roles y relación de pareja. Las familias que pertenecen a este grupo de edad, responden a patrones culturales que están a caballo entre una familia patriarcal y otra negociadora. Por lo que los cambios en sus relaciones, derivados de una situación de dificultad, tiene características especiales. Sobre todo para un perfil de mujer que responden al de ama de casa y cuidadora principal de la familia. De este modo, puede ser a quien más les afecte los cambios, que, bien por una nueva situación familiar, es decir después de una separación, o bien por la situación económica familiar, tiene que buscar trabajo, enfrentarse a los valores tradicionales en los que ha sido educada y comenzar a ser independiente. (Sobre todo, económicamente): De hecho el número de personas mayores de 55 años que buscan su primer empleo en 2012, es 7,6% de los parados, mientras que en 2006, no superaba el 3,9%. En definitiva, estaríamos hablando, de un perfil de mujeres que algunos autores denominan generación “sándwich”. Se trata de mujeres entre 50 y 70 años, que a lo largo de su ciclo vital han vivido varias transformaciones sociales. Se trata por un lado, de mujeres que están en medio de dos generaciones, sus padres y sus hijos. Por lo que está esta en medio de dos modelos diferentes de concebir las relaciones de pareja. Por un lado, la de sus padres (modelo patriarcal) y por otro la de sus hijos (modelo democrático o igualitario). La mayoría de estas mujeres, tanto las que tiene estudios como las que no abandonaron el trabajo remunerado para

dedicarse al cuidado del hogar y la crianza de sus hijos, y ahora se ven en la necesidad de volver a integrarse en mercado laboral diferente al que dejaron.

Dificultades económicas, cambios sociales, y demográficos y relaciones padres-hijos

Un cambio en los valores y en las nuevas formas de concebir la paternidad lleva consigo, como afirman Escario y Alberdi⁹ *“una estructura triangular con un nuevo lugar para el padre”*, que implica entre otras cosas, que los hijos adquieren un mayor protagonismo en la vida familiar, surgiendo una relación mutua. Sin embargo esto no ha de ser confundido con “consentir” a los hijos cediendo a sus caprichos. Alguna de las educadoras coincidían en señalar que esto es una realidad en muchas familias. Familias que ante la escasez de ingresos, ya no pueden ceder a los “caprichos” y deseos de sus hijos, sobre todo los materiales, provocando conflictos intergeneracionales. Sin embargo, el problema en este sentido no estaría tanto, en la no cobertura de dichos deseos, sino mas bien, en la falta de habilidades parentales para decir “no”. Por eso, señalan que con muchos padres tiene que trabajar habilidades centradas en la asertividad, así como reforzar y definir los roles de cada miembro de la unidad familiar. Apoyando en la labor educativa, pero no sustituyéndola ni supliendo a los padres en esta tarea.

Por tanto, la crisis económica, no solo ha destapado y ha acentuado problemas en relación a la ejecución de roles y adquisición de habilidades parentales, sino también problemas conductuales de los niños, que por un lado se debe al no haber sabido decir no y confundir educar, con consentir. Y por otro, los padres han descuidado la atención de los hijos al focalizar sus preocupaciones en problemas económicos, laborales o de vivienda.

De esta forma, como decimos, los recursos de atención a la familia se han percatado de un problema que está apareciendo en muchas familias, y es el denominado “síndrome del emperador”. Algunos investigadores tratan de averiguar si se trata de un problema de carácter genético o ambiental. Sin embargo la siguiente declaración de Javier Urra, psicólogo de la Fiscalía de Menores del Tribunal Superior de Justicia de Madrid y autor de otro libro sobre la materia *“El pequeño dictador”* se acerca a las conclusiones extraídas en el grupo de discusión.: *“La herencia marca tendencia, pero lo que cambia el ser humano es totalmente la educación, sobre todo*

⁹ Padres y nueva paternidad. Escario y Alberdi. Fundación BBVA

en los primeros años, en los primeros meses y días, incluso antes de nacer, es muy distinto si eres un hijo deseado o no, si eres un padre relajado o agresivo". En la etnia gitana, explica, es imposible que un hijo pegue a su madre, pero en España "algunos psicólogos y pedagogos han transmitido el criterio de que no se le puede decir no a un niño, cuando lo que le neurotiza es no saber cuáles son sus límites, no saber lo que está bien y está mal. Ésa es la razón de que tengamos niños caprichosos y consentidos, con una filosofía muy hedonista y nihilista".

Como decimos, la dedicación de los padres a solventar los problemas económicos, provoca en ocasiones un abandono de la atención educativa de sus hijos. De hecho, según las educadoras, a pesar de tener mas tiempo libre, por la situación de desempleo, no ayudan a sus hijos con las tareas ni se involucran en su desarrollo educativo y formativo.

6. CONCLUSIONES

“Dejar una cosa o una situación para tomar otra,” así define el la Real Academia de la lengua Española el concepto de cambio. A lo largo de este estudio venimos haciendo referencia a cambios, tendencias, que han ido ocurriendo tanto en la esfera interna como en la esfera externa de la familia, con el objetivo de ver la concurrencia entre unos y otros.

De esta manera, siguiendo esta definición, a nivel social se ha pasado de una sociedad industrial a una sociedad pos industrial y globalizada, donde ha cambiado mucho la forma de organizar la sociedad, sus relaciones y la posición de sus miembros, sobre todo la de la mujer. En el plano económico, existe menor renta per cápita de las familias, debido sobre todo al aumento del desempleo y que ha derivado en un menor poder adquisitivo de las familias. En el plano demográfico, se han visto reflejado estos cambios, ya que ambos están relacionados, estamos ante una sociedad envejecida y con una tasa muy baja de nacimientos. Además, esta sociedad global en la que nos encontramos, ha dado lugar a nuevos movimientos migratorios, por lo que en los últimos años, se ha pasado de ser una sociedad de emigrantes a una sociedad receptora. En muchas esferas, en definitiva, hemos dejado de ser una cosa para ser otra. Hemos dejado de ser una sociedad familiar, para ser una sociedad de individuos, ya que estos cambios han repercutido en la organización, formación y relaciones familiares. Pues hemos pasado de una familia patriarcal a una familia negociadora, donde todos sus miembros participan de una manera u otra en la toma de decisiones, una distribución de las tareas parentales más equitativa entre sexos y una planificación familiar mas reflexionada, a la hora de decidir el número de hijos.

En el estudio no se ha pretende profundizar en porque, y como están cambiando las familias, ni tampoco en las medidas que habría que tomar, pero si pretende ser un acercamiento a la nueva realidad que está sucediendo en muchos núcleos familiares, sometidos a muchos cambios.

Antes de exponer las conclusiones habría que matizar que la mayoría de información sobre la muestra se obtenido a través de técnicas de búsqueda de datos cualitativas, como es la observación participante y el grupo de discusión. Por tanto se trata de información basadas en la percepción de agentes que intervienen con familias que en estos momentos tienen alguna dificultad (económica, social, familiar,etc) por la que acude a los recursos de protección social para solventar necesidades

sobrevenidas. Por lo que no se podrían extrapolar a la población en general, pero si dar pistas sobre hacia donde pueden ir los cambios en las familias.

Después de analizar las características de la familia negociadora, en un periodo de crisis se pueden extraer algunas conclusiones. Este estudio gira en torno a un planteamiento central, es decir, la familia está expuesta y se tendrá que adaptar a las incidencias de cada contexto. Pues bien, en este sentido, planteamos, que hasta antes de la crisis hablamos de un modelo de familia de carácter negociador, democrático e igualitario, fruto de un proceso de cambios sociales, demográficos y económicos. Pero en el actual contexto, pueden surgir dudas sobre si se mantiene las mismas características familiares, si los recursos están adaptados para cubrir las nuevas necesidades de las familias o si se mantendrán los valores que han eliminado los sistemas patriarcales. En torno a estas cuestiones a girar las conclusiones finales del estudio, comenzando por esto último

6.1 MANTENIMIENTO DE LOS VALORES QUE HAN FORJADO A LA NUEVA FAMILIA.

En cuanto a los valores actuales de las familias, se plantean dos cuestiones, por un lado, cómo ha cambiado el papel de la mujer, y por otro, cómo ha cambiado la forma de concebir la paternidad. Y se puede plantear así, porque después de una larga revisión sobre estos aspectos, hablamos del papel de la mujer en todas las esferas, además de las de la familia, porque hasta ahora, su único rol, era el de cuidar a su familia, y en cambio, al hablar de los hombres nos centramos en la paternidad, porque es precisamente donde más ha cambiado su rol. De esta manera, se acortan las distancias y se encamina hacia una relación y organización familiar, basada en la igualdad.

6.1.1 Nuevo papel de la mujer en la familia y en la sociedad

Los cambios en el rol de la mujer dentro de la vida familiar han dado lugar a muchas transformaciones, aunque todavía es mucho el camino que queda por recorrer en materia de conciliación e igualdad. Sin embargo, la incorporación progresiva de la mujer al mercado laboral a partir de la década de los ochenta, ha generado cambios tanto fuera como dentro de la familia. Por un lado se ha ido abandonando el modelo patriarcal de la familia, en el que el marido era el sustentador y el ente autoritario, para llegar a una paternidad asenada al consenso entre ambos progenitores. En cuanto a la parte intrínseca de la familia, el nuevo rol de la mujer también ha modificado el número de miembros de la unidad familiar. Por un lado, hasta hace unos años, la mujer no podía planificar su maternidad, algo que ahora es necesario para muchos padres, ya

no solo porque la madre este trabajando. Sino mas bien, que ante una situación de desempleo, se basan en una paternidad responsable, y no se plantean tener hijos hasta que la situación económica lo permita. Aunque no solo se ha modificado el numero de los miembros de la UF por este motivo. Pues otro de los principales cambios que se produjeron a partir de los 80 fue la progresiva liberación de la mujer, ya que no estaba tan mal visto ser madre soltera. Sin embargo, en la actualidad, además de ser una elección propia, esta situación de monoparentabilidad responde también a divorcios y separaciones, que en muchos casos se deben al deterioro de la relación de la pareja tras una mala situación económica.

Y desde fuera ha dado lugar al desarrollo de diferentes políticas de conciliación. Medidas de conciliación, que van desde el ámbito laboral (permisos de maternidad, reducción de jornadas, etc.) al ámbito escolar (aulas matinales, comedor, ludotecas, guarderías). Sin embargo después del análisis de todos los datos, se aprecia como algunas de estas medidas se han reducido, ya que no hay “nada que conciliar” en cuanto a la alta tasa de desempleo, sobre todo femenina. Además muchos de estos recursos no son gratuitos, por lo que las familias, aun necesiéndolos han tenido que acudir a redes informales para suplir esta función, sobre todo a los abuelos. En cuanto a los comedores escolares, se puede concluir, después de los datos extraídos en el grupo de discusión, que los comedores escolares ya no eran tanto un recursos de conciliación, sino más bien un recursos para cubrir necesidades básicas para muchas familias. Recordamos que estamos hablando de una población con un porcentaje de vulnerabilidad económica del 8% .

Sin embargo, las mujeres están jugando un papel importante en la búsqueda de recursos, ya no solo porque muchas reconocen realizar trabajos esporádicos en limpieza, sino porque ellas han asumido el papel de buscar ayuda. Tanto en servicios sociales, como en otros recursos como Cáritas, la mayoría de personas que acuden son mujeres.

6.1.2 Hombres y nueva paternidad

Una de las principales transformaciones que ha sufrido la familia española ha sido motivada por un cambio en el rol del padre, quien abandona el rol de sustentador y autoritario para acercarse más a un padre afectivo y negociador.

En este sentido, cabria preguntarse si en un contexto en el que los padres responden a modelos más igualitarios de toma de decisiones, organización familiar,

reparto equitativo de tareas y responsabilidades, fruto de una necesidad para conciliar la vida laboral y familiar, cuando ambos progenitores trabajaban. Sin embargo, se seguirán manteniendo estas conductas o volverá a recaer el peso del trabajo doméstico en la mujer. En este sentido se puede concluir, que el cambio de valores es real, aunque no se apreciara en su totalidad hasta las siguientes generaciones. Cuando los que son hoy hijos de padres que están educando en igualdad, empiecen a formar sus propias familias. Considero que esto es así, porque aun queda mucho trabajo por hacer en materia de igualdad. Ya que los que hoy son padres “negociadores” fueron hijos de padres “autoritario” y todavía quedan patrones culturales arraigados, y coincidiendo con Meil *“las familias portadoras del cambio social en el ámbito de las relaciones familiares no son sobre todo aquellas en las que la madre trabaja, sino aquellas donde, además, el padre se implica en la educación y crianza de sus hijos, así como en el trabajo doméstico. Esta conclusión es importante, porque la socialización de los hijos en unos modelos de rol más igualitarios está asociada con un reparto más igualitario de las tareas domésticas en el futuro, cuando materialicen su propio proyecto de vida en común.”* (Meil 2005)

Esos patrones culturales arraigados sobre todo afectan a aquellos padres que proceden de familias patriarcales., y según las conclusiones del grupo de discusión, en los casos en los que ambos progenitores están en desempleo, el sentimiento de culpabilidad e impotencia esta mas presente en hombres que en mujeres. Incluso, según una de las educadoras, en muchos casos, existe más presión de la mujer al hombre que del hombre a la mujer. En mi opinión esto podría deberse, ha como se ha señalado anteriormente a los patrones culturales de origen, por lo que a la mujer le generaría menos estrés el retorno a las labores domesticas, que al hombre.

6.2 MODIFICACIÓN DE LAS DINAMICAS Y PROCESOS FAMILIARES QUE HAN DADO LUGAR A NUEVAS NECESIDADES.

Dada la situación económica de las familias afectadas, de un modo u otro, por la crisis económica en los últimos cuatro años, han ido modificando sus procesos y dinámicas más cotidianas, desde la compra diaria hasta las actividades de ocio.

Ante la disminución de la renta disponible de los hogares, bien por la pérdida de trabajo reciente, o bien por situaciones de desempleo de larga duración, muchas familias han tenido que recortar su presupuesto, no solo en artículos de lujo, sino hasta en lo más básico, como puede ser la alimentación y la vivienda. Es corriente escuchar en los despachos de los trabajadores sociales la siguiente expresión :”si pago el alquiler no como, y si como no pago el alquiler”. Esta expresión define bien la

situación por la que están atravesando muchas familias, que tienen problemas para el pago de la vivienda. Esta situación deriva en nuevas necesidades que habría que añadir a las expuestas en el marco teórico.

6.2.1 Nuevas necesidades:

- **Inestabilidad económica durante largos periodos de tiempo.**

El desempleo de larga duración, la disminución de fuentes de ingresos y el agotamiento de todos los derechos a prestaciones y subsidios están provocando que las familias acaben con sus ahorros, lo que a su vez puede derivar en un endeudamiento y una sobre carga para la familia extensa. Conllevando a otra problemática de tipo relacional, además de un riesgo de cronificación en recursos de protección en familias que hasta ahora no habían estado en situación de exclusión social.

- **Inestabilidad en la vivienda.**

Teniendo en cuenta que la definición de vivienda trasciende su esencia de bien edificado cuando se hace *hogar*, es decir, "*aquella unidad de convivencia donde se desarrolla la vida privada de la familia*"¹⁰. Aunque este término hogar y familia tienden a ser identificados como la misma unidad, en la actualidad no tiene porque ser así. Estamos viendo como han proliferado las familias que comparten vivienda con otras personas,(sobre todo en el caso de los inmigrantes). Motivado sobre todo por las dificultades para pagar el alquiler o la hipoteca, que fijan los daos en torno a un 30% de personas con dificultada para pagar la vivienda, un 6% de personas retrasa el pago de la misma y el aumento de desahucios durante el primer trimestre de 2012. Dificultades que no solo modifican la estructura del hogar, sino su lugar físico, pues en muchas ocasiones esta situación deriva, entre otras cosas en cambios continuos de la vivienda. Cambios que afectan sobre todo, a los menores, generando un sentimiento de inseguridad y de estrés en la familia. Estas situaciones están cada vez más presentes en los programas de atención a la familia. De esta forma en Illescas, han aumentado las intervenciones, desde este programa¹¹ para la reducción del estrés. También ha aumentado las demandas de ayudas para hacer frente a los pagos de la vivienda a través de las prestaciones económicas o Ayudas de Emergencia Social, alcanzando un 60% de las demandas totales.

¹⁰ Diferencia entre hogar y vivienda. Diccionario de Sociología. Giner et al 2006:407

¹¹ Programa de Atención a la Unidad Familiar y de Convivencia, enmarcada en el Plan Concertado de Prestaciones Básicas de Servicios Sociales.

- **Dificultad para cubrir las necesidades básicas.**

Las familias han reducido sus ingresos en 2010 un 4,4% respecto al año anterior. Por lo que a la par, han tenido que reducir sus gastos. Disminución de gastos, que no solo afecta a la vivienda, sino que traspasa a ámbitos esenciales como es la cobertura de necesidades básicas, como la alimentación o el vestido. En la alimentación, el gasto se redujo en torno a unos 369€ y en ropa y calzado unos 280€ en 2010, respecto a 2008. La incapacidad de cubrir estas necesidades básicas está generando desnutrición en niños, que según las educadoras, ya son muchos los que solo hacen dos comidas importantes al día, la comida en el colegio y la cena en casa. Sin embargo, al comienzo de este curso 2012-2013, muchas familias no han accedido a las becas de comedor, lo que tiene especial relevancia en este contexto de crisis, pues en los últimos dos años se había convertido en una garantía nutricional para muchos niños.

Según declaraciones de Sebastián Mora, Secretario General de Cáritas, cada vez son más las familias que acuden a los servicios de acogida, hasta llegar en 2011 a superar el millón. Mientras que un año antes del comienzo de la crisis la cifra de personas atendidas no llegaba a las 400.000 personas.

- **Aumento de familias monoparentales.**

Los cambios sociales respecto al nuevo rol de la mujer, han contribuido al cambio en la imagen de aquellas mujeres que desarrollan la maternidad en solitario.¹² Sin embargo, la situación económica también ha ayudado a proliferar este tipo de familias, puesto que ha aumentado las separaciones y divorcios. Se trata por tanto, de un cambio en la concepción de la maternidad, ya que estaríamos hablando de mujeres que se plantearon la maternidad como parte de su proyecto familiar consensuado con su pareja, y después de una separación, tienen que enfrentarse a esa tarea sola, necesitando más apoyos en la labor educativa del día a día. Pues hablábamos antes de la importancia de los apoyos entre roles maternos y paternos para una parentalidad positiva. De hecho en el Centro Social Polivalente (Illescas) hay más demanda por parte de este colectivo, ya que la tónica general en los últimos años es un retraso en el pago de las pensiones alimenticias de sus ex parejas. (Aunque exista la custodia

¹² Hay que matizar que hablamos de familias monoparentales formada por la madre y los hijos porque este tipo de familia se presenta así en la mayoría de los casos.

compartida, en la mayoría de los casos las cargas suelen familiares suelen ser no compartidas, además existen mala relación entre los progenitores que afecta directamente a los hijos).

- **Aumento de jóvenes dependientes de sus padres.**

Las altas tasas de paro, sobre todo juvenil, están retrasando entre otras cosas, la edad de emancipación, lo que significa un retraso en la transición de muchos jóvenes a la vida adulta. En la actualidad la tasa de emancipación se sitúa en torno al 45.4%, con una tendencia decreciente respecto a años anteriores, puesto que los jóvenes no tienen una situación laboral prometedora, que les permita tener una solvencia económica estable.

Esta situación afecta directamente a un grupo de jóvenes, que responden a un perfil concreto. Es decir, se trata de jóvenes que no han trabajado porque estaban concluyendo sus estudios, y una vez acabados, no encuentran empleo, y sus padres tienen que seguir sufriendo sus gastos. Esto ha motivado cambios sus hábitos de ocio y tiempo libre, y según señalan las profesionales que trabajan con ellos, muchos se quedan en casa, para evitar gastos a sus padres. Esta situación está generando ansiedad a muchos jóvenes que se ven preparados para trabajar, y se consideran adultos, pero tienen que no tienen capacidad económica para llevar una vida más independiente de sus padres.

- **Empeoramiento relaciones de pareja.**

Una de las conclusiones mas claras de la principal fuente de datos primarios, es decir el grupo de discusión, es que el deterioro económico lleva consigo un deterioro de las relaciones, sobre todo de las relaciones de pareja. De hecho en el grafico 17, se aprecia una sinergia entre la evolución de la tasa de desempleo y el numero de disoluciones matrimoniales. Hay que matizar, que algunas parejas manifiestan a las educadoras, su deseo de separarse, pero no pueden llevarlo a la práctica por motivos económicos, ya que por un lado, no pueden hacer frente al gasto del proceso judicial y por otro, no pueden hacer frente al pago de dos viviendas. Algo que dificulta aun más su relación, puesto que se siente “obligados” a permanecer juntos.

También en muchos hombres se aprecia un creciente sentimiento de culpa, que les genera ansiedad, estrés y depresión. Sobre todo, a aquellos que han trabajado

durante toda su vida, y es la primera vez que se encuentran en una situación de desempleo de larga duración. Una de las educadoras manifestaba, que en el último año se habían detectado problemas en la relación de pareja por este motivo. Ya no solo porque el hombre se sienta así, sino porque la mujer, le presiona.

- **. Aumentos conflictos intergeneracionales padres –hijos**

Las situaciones problema, no solo afectarán a la vida de pareja, sino que intensifican también los conflictos intergeneracionales. Desde la familia negociadora se apuesta por una educación parental positiva, en la que el hijo tiene más protagonismo que en modelos anteriores. Sin embargo, quien no ha sabido manejar las habilidades parentales positivas, y lo han confundido con consentir a sus hijos, manifiesta tener problemas a la hora de decir “no” a sus hijos.

Esta es otra de las conclusiones del grupo de discusión que parece estar más presente en muchas familias. De hecho la mayoría de personas atendidas en el programa de atención a la unidad familiar y de convivencia, han recibido información sobre cómo favorecer la asunción de responsabilidades y habilidades parentales, puesto que tras el deterioro de la economía de estas familias, se han detectado bastantes casos del llamado “síndrome del emperador”.

6.3 NUEVAS ESTRATEGIAS DE APOYO A LA FAMILIA

La intervención familiar en una época de crisis económica plantea varios planteamientos, por un lado, a través de las demandas de tipo económico se están detectando más familias disfuncionales, por otro, se está produciendo una saturación de recursos y por otro, existe un riesgo de cronificación de las familias en los recursos sociales, al agotar sus propios recursos como el derecho a prestaciones.

Por tanto, estamos ante nuevos problemas intrafamiliares que suponen un reto tanto para la propia familia como para los programas de apoyo a la misma.

Puesto que estamos en el camino hacia una familia más igualitaria y negociadora, hay que paliar las consecuencias del deterioro económico para evitar caer en modelos familiares anteriores. Puesto que se parte de la premisa que este nuevo modelo de familia potencia más las capacidades de sus miembros.

Como la del padre, con la oportunidad de desarrollarse personalmente a través de una nueva identidad masculina, que va a potenciar la mejora de la inserción laboral de la mujer así como la igualdad entre ambos sexos. Por lo que entre las estrategias a tener en cuenta, habría que reforzar las habilidades de parentalidad positiva procurando a las familias los refuerzos necesarios para su buen funcionamiento.

6.4 CONCLUSION FINAL

En definitiva, podemos concluir que la situación de aquellas familia de tipo democrático que surgieron a raíz de una serie de cambios sociales, democráticos y económicos, están sufriendo un revés económico, que nada tiene que ver con la situación económica en la que surgieron. Situación que puede estar afectando tanto a su funcionamiento, como a sus dinámicas y relaciones. Surgiendo dos conclusiones al respecto.

Por un lado, se puede concluir que estas situaciones han modificado y han ido, dado lugar a nuevas necesidades familiares a las que hay que dar respuesta .Ya que a pesar de que en los diagnósticos sociales ya no se habla tanto de necesidades funcionales, sino más bien económicas. Hay que tener en cuenta, que muchas familias que en principio, acuden por primera a vez a Servicios Sociales para solicitar solo ayuda en materia económica, después de un estudio de necesidades, se aprecia que presentan disfuncionalidades ante la insuficiencia de habilidades para hacer frente a los problemas familiares generados por el deterioro económico. Deterioro económico que tiende a aumentar al seguir incrementándose la tasa de paro y disminuyendo la fuente de ingresos familiares. Suponiendo, por tanto, un riesgo de cronificación de las familias que hasta ahora no habían estado en situación de exclusión social. Puesto que los procesos de intervención con cada familia se alargan más en el tiempo, tanto por la dificultad de movilizar sus propios recursos, como por las limitaciones de las propias entidades de acción social.

Por lo que hay que seguir desde la intervención social hay que tener en cuenta los procesos de cambio que dibujan los problemas de las familias actuales, para diagnosticarlos mejor y diseñar estrategias enfocadas a la prevención e integración en vez de a la exclusión.

Y por otro, aunque podemos dejar abierto a debate si la actual situación de desempleo de ambos progenitores pondrá en tela de juicio o no si se están llevando los procesos familiares a través de un modelo democrático e igualitario. O la vuelta de la mujer al hogar, va a suponer de nuevo diferencias en las rutinas familiares sobre todo en el cuidado de los hijos. Lo que sí que podemos afirmar, es que una sociedad más individualista y globalizada, significa una familia menos patriarcal, pero no menos solidaria. Ya que a pesar de la relación intrafamiliar basada en la democracia, y a pesar de esa individualización de sus miembros, en la familia sigue primando el principio de solidaridad. De hecho, las relaciones sociales entre los miembros de la familia constituye la fuente de ayuda más importante no solo en los casos de deterioro de las condiciones físicas o psíquicas de la persona, sino también en cuanto al soporte emocional, social y económico de los individuos.

7. BIBLIOGRAFÍA UTILIZADA

- ALBERDI Y ESCARIO. 2007. Hombres y nueva paternidad. Fundación BBVA.
- ANTHONY GIDDENS. 1999. Un mundo desbocado. Los efectos de la globalización en nuestras vidas.
- CEA D'ANCONA M^a Ángeles. 1996. *Metodología cuantitativa. Estrategias y técnicas de investigación social*. Madrid. Síntesis.
- CIS. Actitudes hacia las Tecnologías de la Información. 2011
- CIS. Barómetro enero 2012
- CIS. Barómetro mayo 2006
- CIS. Barómetro septiembre 2011
- EPA. Evolución tasa de desempleo.
- EPA. Tasa de desempleo primer trimestre de 2012.
- GERARDO MEIL LANDWERLIN. 2006 Padres e hijos en la España actual. Colección estudios social, nº 19. Fundación la Caixa.
- INE. Encuesta condiciones de vida 2011.
- INE. Encuesta empleo del tiempo 2011.
- INE. Tasa bruta de natalidad por comunidad autónoma.
- *Memoria Plan Concertado 2011*. Centro Social Polivalente de Illescas
- *Memoria Cáritas Diocesana de Toledo 2011*.
- M^a JOSE ESCARTIN CAPARROS.1992. *El sistema familiar y el trabajo social*.
- *Plan Estratégico de Igualdad de Oportunidades de Castilla-La Mancha 2011-2016*.
- Ramírez de Mingo. I.1992. "El trabajo social familiar". Alternativas. Cuadernos de Trabajo Social. N. pp. 22-31.
- S. GINER, E.L. ESPINOSA, C.TORRES.2006. *Diccionario de Sociología*. Alianza Editorial.
- VALDIA SÁNCHEZ. 2008. Las familias, conceptos cambios y nuevos modelos. La Reude du Redif. Vol. 1 15-22.

ANEXOS

ANEXO 1. VARIABLES PARA EL ESTUDIO DE LA SITUACIÓN ECONOMICA.

TASA DE OCUPACION. EPA. Ocupados por sexo. Valores absolutos.(unidades miles de personas)

Tabla 1. Total

	2011	2010	2009	2008	2007	2006	2005
Hombres	9991,4	10289,9	10646,4	11720,7	11987,2	11742,6	11388,8
Mujeres	8113,3	8166,6	8241,6	8536,9	8368,8	8005,1	7584,4

Tabla 2. Tasa de Ocupados en función del sexo y la edad. Hombres

	2011	2010	2009	2008	2007	2006	2005
De 16 a 19 años	69,3	89,4	121,9	199,2	250,4	242,7	246,6
De 20 a 24 años	455,6	540,1	621,9	816,1	903,7	925,4	921,1
De 25 a 29 años	1016,9	1098,4	1215	1441,9	1578,5	1578,4	1547,2
De 30 a 34 años	1466,9	1557,5	1631	1813,1	1838	1774,5	1716,6
De 35 a 39 años	1593,9	1602,6	1596,8	1727,8	1744,9	1698,1	1637
De 40 a 44 años	1472,7	1485	1499,7	1598,7	1610	1555,3	1513,1
De 45 a 49 años	1346,4	1358,6	1361	1416,2	1415,2	1385	1315,7
De 50 a 54 años	1152,5	1139,2	1144,3	1170,4	1157,2	1115,8	1083
De 55 a 59 años	864,7	863	870,1	908	890,2	873,7	846,5
De 60 a 64 años	468,8	469,9	493,3	532,3	499,8	492,9	467,3
De 65 a 69 años	59,6	61,8	66,2	71,9	65,6	66,9	60,3
>70 años	24,2	24,6	25,3	25,1	33,8	33,8	34,4

Tabla 3. Tasa de Ocupados en función del sexo y la edad. Mujeres

	2011	2010	2009	2008	2007	2006	2005
De 16 a 19 años	53,8	59,5	79,4	125,3	140,4	141,6	135,2
De 20 a 24 años	446,4	506,5	558,5	674,4	696,8	721	701,3
De 25 a 29 años	948,9	1034,5	1115,5	1243,8	1273,8	1252,3	1228,9
De 30 a 34 años	1248,2	1291,2	1317,3	1378,8	1355,6	1283,9	1216,5
De 35 a 39 años	1276,7	1241,3	1245,9	1259,9	1220,9	1173,2	1099,3
De 40 a 44 años	1159,9	1168,3	1177,6	1171,7	1154,7	1087,2	1026,6
De 45 a 49 años	1076,4	1068,7	1055,9	1058,1	1002,1	939,9	864,3
De 50 a 54 años	901	872,5	809,5	787,1	742,2	672,6	629,2
De 55 a 59 años	606,2	555,5	538,8	518,5	486,7	458,5	431,5
De 60 a 64 años	328,4	302,3	282,5	261,5	250,2	228,3	206,7
De 65 a 69 años	49,8	50	46,4	41,3	31,6	32	29,5
>70 años	17,7	16,1	14,1	16,6	13,8	14,6	15,4

TASA DE DESEMPLEO. EPA. Parados por sexo y edad. Porcentajes.

Tabla 4. Evolución de la tasa de desempleo.

2011	2010	2009	2008	2007	2006	2005
21,64	20,06	18,01	11,34	8,26	8,51	9,16

Tabla 5. Tasa de desempleo en función del sexo y la edad. Hombres.

HOMBRES	2011	2010	2009	2008	2007	2006	2005
De 16 a 19 años	64,37	60,33	54,91	35,75	23,89	23,7	24,54
De 20 a 24 años	44,42	38,78	34,58	20,05	12,48	12,34	14,32
De 25 a 29 años	27,7	26,32	23,6	13,48	7,61	8,05	9,13
De 30 a 34 años	21,66	19,71	17,35	9,17	5,67	5,84	6,11
De 35 a 39 años	18,16	17,04	16,2	8,12	5,02	4,93	5,46
De 40 a 44 años	17,9	16,69	14,53	7,7	4,63	4,63	4,68
De 45 a 49 años	16,62	14,52	13,15	7,63	4,56	3,96	4,56
De 50 a 54 años	16,01	14,47	11,68	6,74	4,68	3,96	4,62
De 55 a 59 años	15,79	14,97	11,59	6,66	4,9	4,99	5,49
De 60 a 64 años	14,34	13,16	10,75	6	4,84	4,55	5,35
De 65 a 69 años	1,21	4,16	4,09	1,82	1,37	2,06	2,45
>70 años	2,53	1,09	0	0	0,52	0,22	0,67

Tabla 6. Tasa de desempleo en función del sexo y la edad. Mujeres

MUJERES	2011	2010	2009	2008	2007	2006	2005
De 16 a 19 años	63,71	62,87	55,9	44,45	35,95	36,53	36,25
De 20 a 24 años	40,62	35,03	32,07	20,81	18,34	17,81	20,37
De 25 a 29 años	26,09	23,97	20,44	13,74	10,99	12,89	13,63
De 30 a 34 años	22,17	19,9	17,82	12,37	9,95	10,91	10,8
De 35 a 39 años	20,43	20,32	17,01	11,68	9,61	10,2	10,85
De 40 a 44 años	20,36	17,61	15,94	12,1	9,38	9,92	10,38
De 45 a 49 años	19,18	17,27	14,78	9,62	8,45	8,36	9,45
De 50 a 54 años	16,54	15,09	13,94	10,23	8,85	9,53	8,15
De 55 a 59 años	16,04	14,96	14,43	9,33	8,14	8,31	7,98
De 60 a 64 años	11,73	11,55	11,18	8,12	6,82	5,53	6,44
De 65 a 69 años	2,85	1,52	2,87	5,68	2,54	1,97	4,19
> 70 años	1,52	0,46	1,47	1,06	1,16	1,79	2,46

RIESGO DE POBREZA. INE. Encuesta de condiciones de vida 2011. Tabla 7.

RIESGO DE POBREZA POR EDAD	
TOTAL	20,7
<16	25,3
16-29	21,4
30-44	18,4
45-64	19,1
>65	21,7

*27,8 C-LM

ANEXO 2. VARIABLES PARA EL ESTUDIO DE LA SITUACION DEMOGRAFICA

TASA DE NATALIDAD. INE. Movimiento natural de la población.

Tabla 8. Evolución tasa de natalidad. Comparativa tasa estatal y tasa autonómica.

EVOLUCION DE LA TASA DE NATALIDAD		
AÑO	ESPAÑA	C-LM
1980	15.20	14.21
1990	10.32	11.5
2000	9.85	9.6
2010	10.53	10.7
<small>*2005: 10.7 (Se supera la tasa del 2000, sobre todo por la llegada de inmigrantes).</small>		

TASA DE NUPCIALIDAD. INE. Indicadores demográficos básicos.

Tabla 9. Evolución tasa de nupcialidad. Comparativa tasa estatal y provincial.

EVOLUCION DE LA TASA DE NUPCIALIDAD		
AÑO	ESPAÑA	TOLEDO
1980	5.56	5.34
1990	5.63	5.53
2000	5.32	5.12
2010	3.66	3.93