

Figlinae romanas de *Vareia* y *Calagurris* (La Rioja)¹

[...] Figlinas teglaris maiores tegularum CCC (trecentarum) tegulariumq(ue) in oppido colon(iae) Iul(iae) nequis habeto. Qui habuerit, it aedificum isque locus publicus colon(iae) Iul(iae) esto, eiusq(ue) aedidci quicumque in c(olonia) G(enetiva) Iul(ia) i(ure) d(icundo) p(raerit) s(ine) dolo) m(alo) eam pecunian in publicum, redigit [...] (*Lex Coloniae Genitivae Iuliae sive Ursonensis*, LXXVI, 25).

Vareia y *Calagurris* son dos ciudades que jerarquizaron un amplio territorio en el valle medio del Ebro (FIGURA 1), con un importante desarrollo urbano hasta época bajoimperial y una fuerte vinculación con asentamientos menores, especialmente una tupida red de *villae*, lo que se traduciría en una notable población generadora de una importante demanda de productos cerámicos. Por otra parte, la presencia del Ebro actúa como una auténtica vía comercial por la que distribuir las manufacturas que se elaboraban en los distintos talleres, tanto en el *Complejo del Valle del Najerilla*, como de las *figlinae* situadas en sus inmediaciones. No hay más que recordar la cita de Plinio para darnos cuenta de la importancia de este río y es-

pecialmente de la ciudad de *Vareia* en el comercio de la época: «regio Ilergaonum, Hiberus amnis, navigabili commercio dives, ortus in Cantabris haut procul oppido Iuliobrica, per CCCCL p. fluens, navium per CCLX a Vareia oppido capax, quem propter universam Hispaniam Graeci appellavere Hiberiam» (Plinio *Hist. Nat.* 3,3,21).

La aparición de alfares en los últimos años en villas próximas al eje fluvial (Galiana-Fuenmayor, *Mansio Barbariana*, villas de los entornos urbanos de *Vareia*, *Calagurris* y *Graccurreis*, etc.), ponen en valor al Ebro como eje de distribución de las producciones alfareras, muchas de las cuales bien pudieron ser materiales latericios, como en el caso del alfar situado en el término La Miralbuena vinculado a la *Mansio Barbariana* (Vía 32 del *It. Ant.* 450.4) que debemos relacionar con el autoabastecimiento propio de la *mansio*. La ausencia de moldes y la presencia de material de construcción parecen indicar una producción de material latericio con el que cubrir sus necesidades y tal vez la de otras villas de su entorno (Pascual Mayoral y Pascual González, 1994, 325-397).

La cercanía de estas ciudades a *Tritium* y al valle del Najerilla-Yalde no fue óbice para que, al no verse cubiertas la totalidad de su demanda, se generasen industrias propias e intentasen autoa-

1. No pretendemos hacer un estudio exhaustivo de los centros de producción vinculados a las ciudades de *Vareia* y *Calagurris*, simplemente exponer la peculiaridad de las producciones cerámicas vinculadas a estas ciudades y cómo su cercanía al centro productor por antonomasia de la Península Ibérica como es el Valle del Najerilla, no limitó su desarrollo, sino todo lo contrario, al verse favorecida por la presencia del Ebro como ruta comercial y de exportación de sus manufacturas. De la misma queremos mencionar que los dibujos de los materiales han sido tomados de las publicaciones correspondientes a cuyos autores nos remitimos.

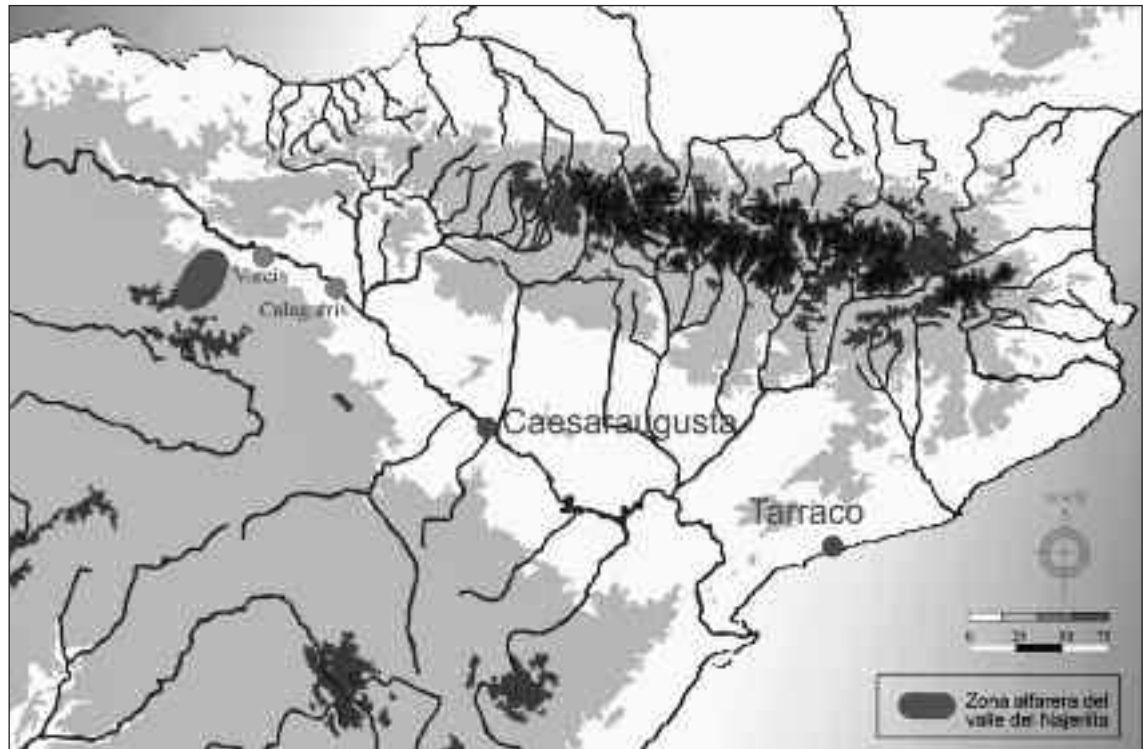


FIGURA 1. Valle Medio del Ebro con la ubicación de Vareia y Calagurris

bastecerse, especialmente en zonas rurales. La existencia, por ejemplo, en San Soto (Santo Domingo de la Calzada, La Rioja) de un alfar (siglos I-II) vinculado a la ciudad de *Libia* (Herramélluri) distante XVIII millas de *Tritium*, tan solo a un día de viaje, es un claro ejemplo de ello (Pascual, Ramírez y Pascual, 1998, 577-591).

De Italia in Hispanias ad Leg.VII Geminam
 393, 1 Calagorra.....m.p. XXVIII
 2 Vareia.....m.p. XXVIII
 394, 1 Tritio.....m.p. XVIII
 2 Lybia.....m.p. XVIII

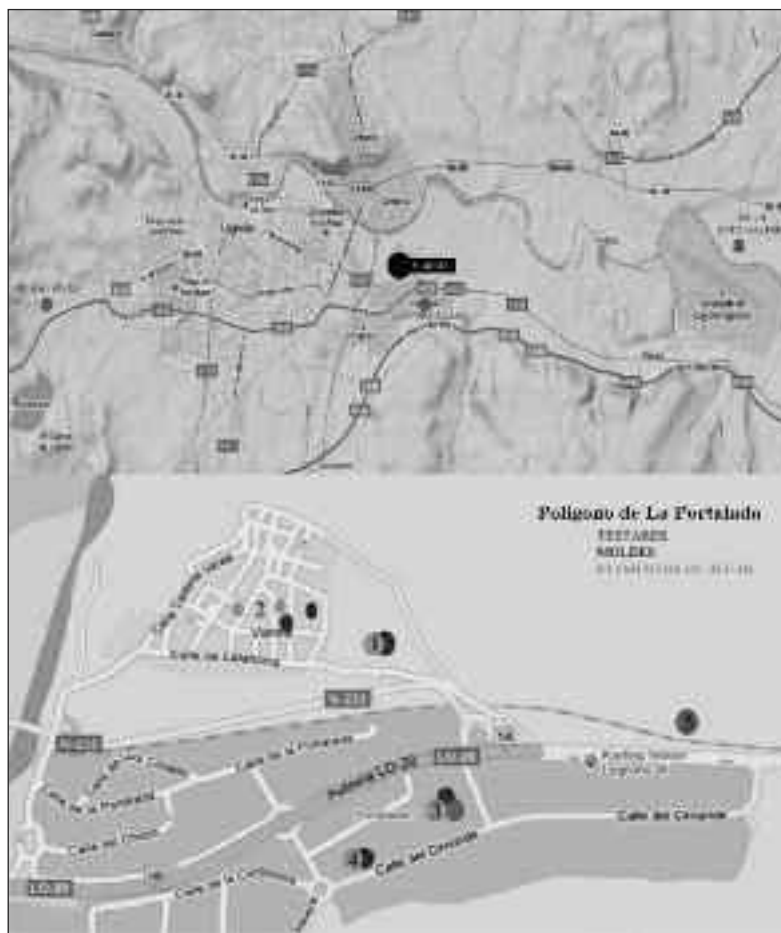
La presencia de numerosas *villae* en las riveras del Ebro y especialmente próximo a sus orillas, en las que hasta el presente se han mantenido pequeños embarcaderos vinculados a la pesca fluvial, gabarras de transporte de pasajeros-mercancías, debemos interpretarlo de la misma manera que de la misma manera que las *figlinae* béticas de ánforas hicieron del Guadalquivir su eje de distribución y comercialización del aceite y vino bético.

No parece casual que esta proliferación de talleres locales que parecía limitada a los grandes

centros urbanos, especialmente para suministrarles material latericio, vaya más allá de este hecho. De la misma manera es significativo que la *figlinia* de *Vareia* emplease como motivos decorativos improntas monetales vinculadas a la dinastía antonina, especialmente acuñaciones de los co-emperadores Lucio Vero y Marco Aurelio, debiendo destacarse que éstas corresponden a los comienzos de esta co-regencia, un tipo de decoración sin precedentes hasta el momento en el Imperio Romano, y que interpretamos como un intento de reconocimiento implícito, tal vez no por parte de los *officinatores*, sino de los clientes que debieron encargar estas peculiares producciones, por otra parte nada novedosas, ya que conocíamos otros casos similares dentro de las producciones hispanas de época flavia (Vespasiano, Domiciano y otros miembros de la familia imperial como *Ivlia Titi*, etc.) elaboradas en el taller de La Cereceda (Sáenz Preciado, 1996-1997, 549-562).

Evidentemente, a medida que avancen las prospecciones y excavaciones, nos encontraremos con que esta vinculación de centros alfareros con la vía fluvial del Ebro es una realidad y deba considerarse como un fenómeno económico de primer orden.

FIGURA 2. Vareia y su territorium con la ubicación de las figlinae conocidas



VAREIA (VAREA-LOGROÑO, LA RIOJA)



Ciudad de los berones ubicada en *La Custodia* (Viana-Navarra) que debió ser abandonada a raíz del ataque de Sertorio en el 76 a.C. al ser aliados de la causa pompeyana. Posteriormente sufrió una *traslatio* hasta la desembocadura del río Iregua (Varea, barrio de Logroño), que comenzó a desarrollarse y tomar importancia a partir de las guerras cántabras, debido a la posible presencia en ella de una unidad de la Legio IIII Macedonica vinculada al hecho de ser la ciudad el último puerto fluvial del Ebro (Plinio *N.H.* 3.3.21) lo que le llevó a convertirse en una de las principales ciudades económicas del valle medio del Ebro hasta su abandono a inicios del siglo VI. Los centros de producción localizados hasta el momento son (FIGURA 2):

ALFAR URBANO. El alfar se encontraba ubicado en el término de Las Eras (FIGURA 2.1) (actual zona de expansión urbana de la localidad) amortizado a partir

del siglo III por el crecimiento de la ciudad en época bajoimperial, si bien se han localizado fragmentos de moldes en otras zonas de la ciudad (FIGURA 2.2), así como elementos vinculados a la fabricación (carretes, ajustadores etc.) (FIGURA 2.2). Destacan los moldes de cuencos H.29 y H.37 con decoraciones pertenecientes a los estilos metopado y de círculos que permiten datar su producción desde época flavia hasta finales del siglo II (FIGURAS 3 Y 4). La *figlina* elaboró decoraciones, en cuencos H.37, a base de imponentas monetales de los emperadores Antonino Pío (áureo o denario de finales del reinado), Lucio Vero (sestercio acuñado entre el 161 y la primera mitad del 163) y Marco Aurelio (sestercio o dupondio acuñado entre diciembre de 162 y diciembre de 163). Los cuencos presentan la marca/sello intradecorativa MA (FIGURA 5) Durante el siglo V muchos de los moldes lisos fueron recuperados y reutilizados como morteros, cuencos, vasijas o recipientes de mesa. (Luezas y Andrés, 1989, 151-165; 1993, 73-88; Espinosa, Sánchez Lafuente, Abascal, Tirado y Andrés, 1995, 210-217)

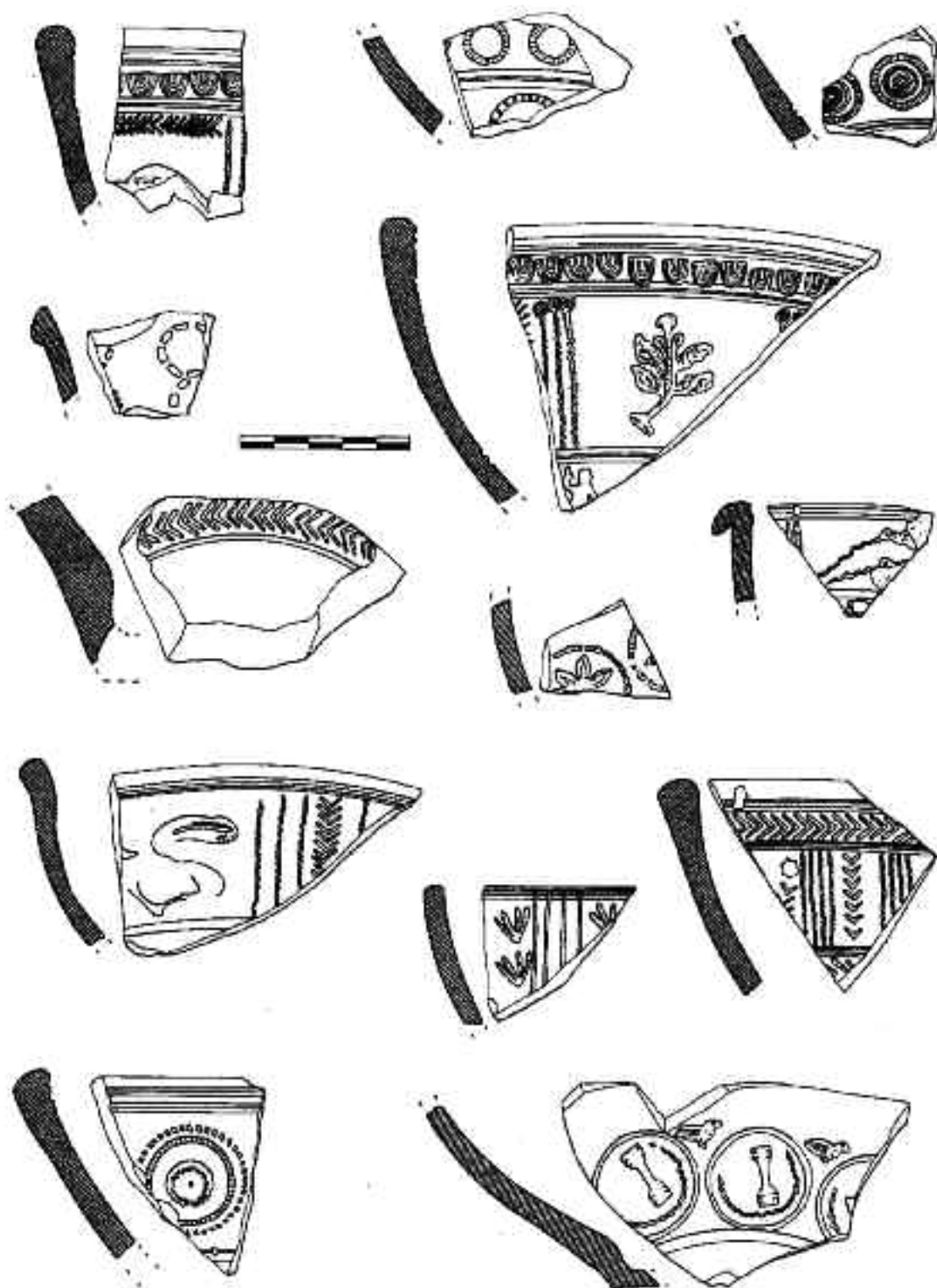


FIGURA 3. Fragmentos de moldes pertenecientes a la *figlina* local de Vareia

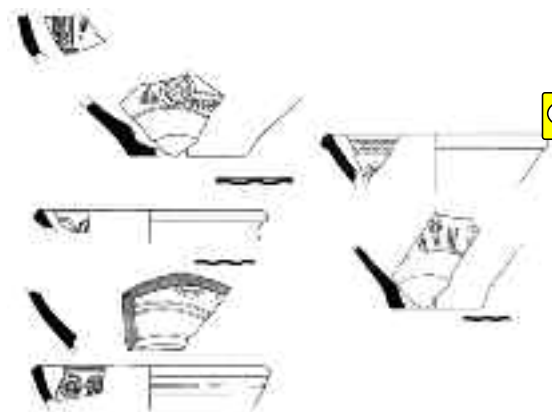


FIGURA 4. Fragmentos de moldes pertenecientes a la figlina local de Vareia

ALFAR DE PRADO VIEJO (Laderas de La Plana) (FIGURA 2). Dista 7 kilómetros de Vareia. Se ha localizado un horno de planta circular que elaboró material latericio destinado a la ciudad durante los siglos III y IV. En las inmediaciones se aprecian restos de otros posibles hornos vinculados también a la elaboración de material de construcción. La zona es rica en arcilla, manteniéndose esta tradición alfarera hasta la actualidad por la existencia de varias tejerías modernas. No se han encontrado restos que puedan indicar la presencia de una villa, de lo que se desprende que se trata de una zona industrial dependiente directamente de Vareia (Espinosa, Martínez, Vicente y Castillo, 1995, 346)

ALFAR DE LA PORTALADA. Situado a 1 kilómetro de Vareia (FIGURA 2.3), se ha conservado parte de la cámara rectangular de un horno muy deteriorado. Han aparecido varios moldes decorados pertenecientes al estilo de círculos, un fragmento de molde de mangos decorados con Cibele-Attis perteneciente a cazos (H.81) (Pascual, Cinca y González, 1997, 683-691), moldes lisos y elementos asociados a testares (cerámicas deformadas y pasadas de cocción), así como pellas de barro, ajustadores, carretes, soportes con la marca FAB, etc., (FIGURA 7). Elaboró material latericio y producciones cerámicas bajoimperiales desde época de Lucio Vero, según se desprende de los fragmentos cerámicos hallados con improntas monetales de este emperador, continuando durante los siglos III y IV. Esta figlina debió formar parte de la ubicada en Vareia durante el reinado de Marco Aurelio, concentrándose en

ella la producción a partir del siglo III, tras el crecimiento de los barrios bajoimperiales que eliminan la zona «industrial» de la Vareia altoimperial.

En distintas zonas del término (actualmente la mayor parte ocupada por polígonos industriales) se han localizado restos de testares muy desperdigados por las labores de adecuación del polígono, así como escombreras modernas con material procedente de Vareia, en los que se encuentran fragmentos de moldes —Cuesta Varea, Ermita de la Concepción, etc.— (FIGURAS 2.4 Y 2.5) (Pascual Fernández, 1983, 127-134; Pascual Mayoral, 1990 s/p.; Espinosa, Martínez, Vicente y Castillo, 1995, 343-346).

VILLA DE SOTO GALINDO (Viana, Navarra) (FIGURA 2). Dista 7 kilómetros de Vareia. Se han hallado dos moldes (uno perteneciente al estilo de imitación) y otro al estilo metopado (finales del siglo II) coetáneos a los del alfar de Vareia. Hay que destacar la aparición de un fragmento de cuenco H.37 decorado con improntas monetales de Lucio Vero (FIGURA 7) (Cruz, 1999-2000, 234-236).

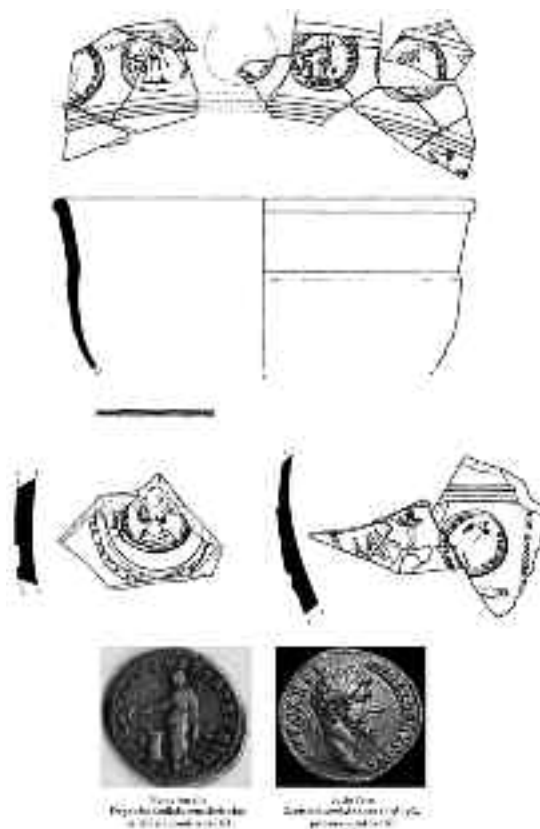


FIGURA 5. Figlina de Vareia. Producciones decoradas con improntas monetales de la dinastía antonina

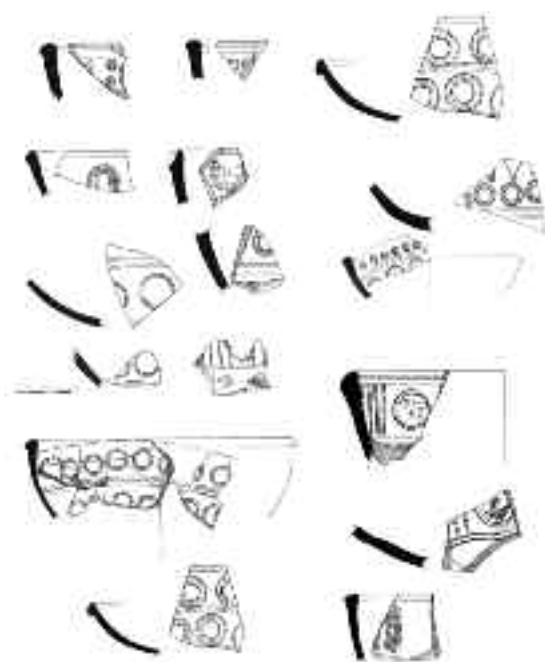


FIGURA 6. Fragmentos de moldes pertenecientes a la figlina de La Portalada

MOLDE DE ANTEFIJAS: Depositado desde antiguo en el Ayuntamiento de Logroño, actualmente forma parte de los fondos del Museo de La Rioja. Por tradición siempre se ha supuesto su procedencia de Vareia (FIGURA 7). Representa un máscara con cornamenta de difícil interpretación, entre cuyos cuernos hay un elemento taurobórico enmarcado por pequeñas aras. Destaca la marca del alfarero EXOF / CMIR (Vallalta, 1985, 787-791; Espinosa, Schröder y Ramos, 1995, 260-261; Ramos, 1996, 254 y 452).

TEGULAS SELLADAS: La mayor parte de las *tegulae* selladas de Vareia ha aparecido en contextos bajoimperiales de reutilización de materiales. La firma principal es: G.VAL y G.VAL.SVR (con distintos tipos de nexos) que bien pudieron ser elaboradas en la figlina de Prado Viejo, o cualquier otra de las situadas en el entorno de Vareia (FIGURA 8) (Espinosa, Sánchez Lafuente, Abascal, Tirado y Andrés, 1995, 210-211).



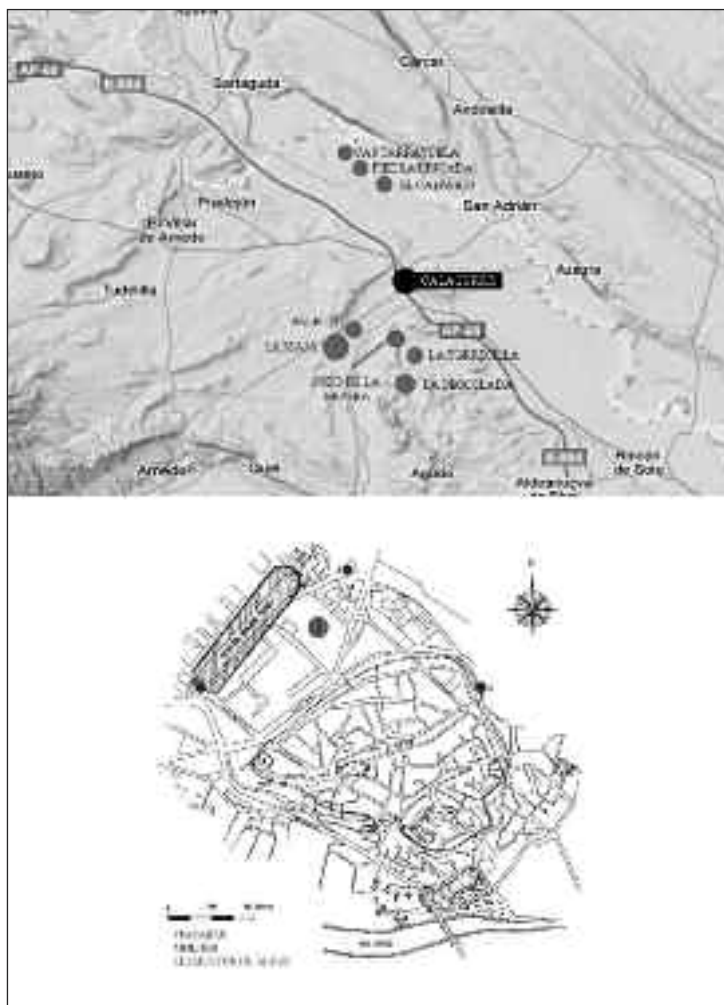
FIGURA 7. Figlina de la Villa de Soto Galindo (Viana, Navarra). Molde de mango de cazo decorado con Cibeles-Attis (figlina de La Portalada) y molde de antefija procedente de Vareia

MUNICIPIUM CALAGURRIS IULIA NASSICA
(CALAHORRA, LA RIOJA)

ria del retórico Quintiliano (h.35/39-95) y del poeta Prudencio (348-410), la *Calagurris* romana fue la continuadora de la Kalakorikos indígena (celtíbera y vascona) aliada de Sertorio, siendo finalmente tomada por los pompeyanos en el 72 a.C. tras un prolongado sitio que según Salustio (*Hist.* 3.86-87) desembocó en actos de canibalismo y que daría lugar a la acuñación del término *Fames Calagurritana*. *Calagurris Iulia* recibió la municipalización de la mano de Augusto, convirtiéndose en el centro económico y administrativo de un amplio y rico territorio, cuya importancia perduró en época bajoimperial, visigoda (llegando a acuñar moneda en este período) y medieval. Los centros de producción localizados hasta el momento son (FIGURA 8):

ALFAR URBANO. La aparición de una serie de fragmentos de molde, así como de dos posibles testares indican la existencia de talleres vinculados con la ciudad. La construcción del circo en la segunda mitad del siglo I en cuyas inmediaciones se localizaron los hallazgos parecen indicar que son más

FIGURA 8. *Calagurris* y su *territorium* con la ubicación de las *figlinae* conocidas



basureros de residuos que testares, o por lo menos motivó el traslado de los alfares a otras zonas más alejadas (Cinca, 2000, 319-332; Cinca, Iguácel de la Cruz y Antoñanzas, 2009, 173-212). Los testares/basureros se sitúan en (FIGURAS 8 Y 9):

- **Testar de la Glorieta del Ayuntamiento (FIGURA 8.1).** Un fragmento de molde para elaborar cuencos H.37, paredes finas (Mayet XXXIII), cerámica común, cerámica engobada (Unzu 3 y 8, e imitaciones de formas de *sigillata* hispánica), *sigillata* hispánica lisa y decorada, cerámica de almacenamiento y material latericio (*tegulae e imbrices*), junto a piezas pasadas y con defectos de cocción. Elementos asociados a los hornos como carretes, separadores y ajustadores.
- **Testar de las calles Tilos, Mercadal y Chavarría (FIGURA 8.2).** Principalmente cáscaras de huevo (Mayet XXXIV) y lotes de cuencos H.37 idénticos entre sí.

- El resto del moldes se han localizado: dos fragmentos de H.37 en la Casa del Oculista (calle Doctor Chavarría-avenida de la Estación) (FIGURA 8.3) y un molde de H.37 en el relleno de la cloaca romana en su trazado de La Clínica (FIGURA 8.4). En la calle Santiago el Viejo se recuperó un ajustador (FIGURA 8.5).

ALFAR DE LA MAJA (Pradejón). Dista 5 kilómetros de *Calagurris* (FIGURA 10). Junto a él transcurre parte del trazado del acueducto de Sierra de **La Hez²**. Se

2. El acueducto de Sierra La Hez, captaba las aguas en el Barranco de Las Ruedas. Su trazado media unos 20 kilómetros cruzando junto al alfar de La Maja (al cual abastecía de agua) y a la *villa* de Valroyo (entre otras), antes de proveer de agua a los complejos termales y demás edificios de *Calagurris*. *Su specus* es de 0,45 x 0,55 centímetros de media capaz de trasladar aproximadamente 70 litros por segundo.

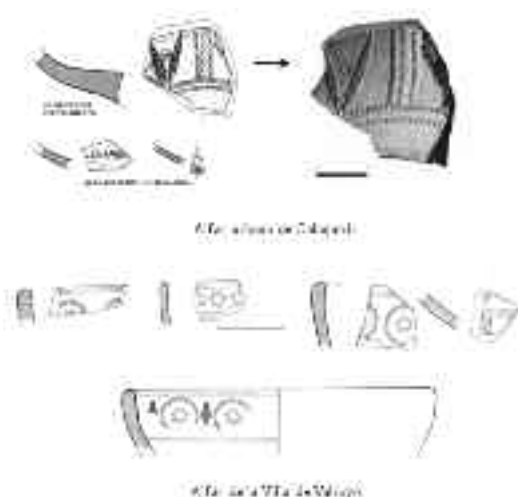


FIGURA 9. Moldes pertenecientes a la *figlina* local de Calagurris y a la *figlina* de la villa de Valroyo

han descubierto seis hornos de diferentes dimensiones y características, bassetas de almacenamiento y amasado de arcilla y piletas de decantación. Presenta tres fases de producción: La primera época augustea vinculado a una presencia legionaria que reconstruiría *Calagurris Iulia*. La segunda coincidiendo con la producción de vasos de paredes finas del alfarero *G. Valerius Verdullus* a mediados del siglo I y una tercera época que se sitúa a finales del siglo I e inicios del siglo II. Produjo cerámica común, paredes finas (Mayet XXXV, XXXVI y XXXVII) y engobadas, ánforas Dressel 28, material latericio (*tegulae, imbrices, lateres* y *tubuli*) e incluso vidrio. No se descartar que elaborase *sigillata* según se desprende de la presencia de probaturas en los testares excavados.

La producción del alfarero *Verdullo* se caracteriza por fabricar por encargo vasos con decoraciones de temas eróticos que hay que poner en relación con las fiestas de Adonis, festividades como las saturnales, *ludi cercenses*, zodiacales, etc. acompañados de sus respectivas leyendas que hacen de este al-

3. Sobre la producción de este último alfarero nos remitimos a los trabajos de González Blanco, director de las excavaciones en este centro alfarero, y a los de su equipo, si bien la bibliografía generada es tan amplia que imposibilita citarla en este apartado, de ahí que mencionemos el trabajo más reciente de Mínguez que recoge en una puesta al día de los estudios y cuestiones generadas por este alfarero, así como de su producción, la bibliografía principal y más importante (Mínguez, 2008, 181-194).

farero uno de los más peculiares de cuantos trabajaron en *Hispania*.

VILLA DE VALROYO (Calahorra) (FIGURA 9). Situada junto al acueducto de Sierra de La Hez y distante poco más de 1 kilómetro del alfar de La Maja con el que pudo estar relacionado o incluso formar parte como zona privada. Se localizaron en prospección fragmentos de moldes de *sigillata* de cuencos H.37 y elementos asociados a hornos (carretes, fallos de cocción, etc.). La villa se data entre los siglos I-V, mientras los moldes lo son entre finales del siglo I e inicios del siglo II (Cinca, 1986, 143-153).

VILLA DE LA TORRE VILLA. Situada junto al embalse romano de La Degollada⁴, a poco más de 4 kilómetros de Calagurris (FIGURA 8). Se localizó un horno de planta circular que parece se dedicó a la elaboración de material latericio, así como un fragmento de molde (¿H.37?) y elementos asociados a hornos (carretes, fallos de cocción, etc.). La cronología de la villa se sitúa entre los siglos I-VI.

VILLA DE CATARRAYUELA. Dista 5 kilómetros de Calagurris (FIGURA 8). La excavación de urgencia motivada por los destrozos ocasionados por actuaciones ilegales, puso al descubierto un horno de planta cuadrangular destinado a la fabricación de material latericio. En las inmediaciones se han detectado otros posibles hornos. La cronología de la villa se sitúa entre los siglos I-V (Luezas, 2005, 115-136).

Finalmente hay que mencionar una producción generalizada de material latericio destinada a cubrir las necesidades internas, tal es el caso de la villas de Pozo de la Nevera, Piedra Hincada o El Calvario, a las que hay que añadir la presencia de posibles hornos en otras villas de los municipios del entorno de la actual Calahorra, en Pradejón, El Villar, Tutelilla, etc.

4. El embalse romano de La Degollada dedicado al regadío agrícola presenta un muro de presa de 82 metros de longitud, 10 metros de altura y anchura variable entre 2,9 y 4 metros, realizado en *opus caementicium* revestido de sillares de arenisca. Dista 3,5 kilómetros de Calagurris pero se encuentra por debajo de su cota de nivel, lo que imposibilita que su destino fuese urbano y sí tuviese un carácter agrícola.

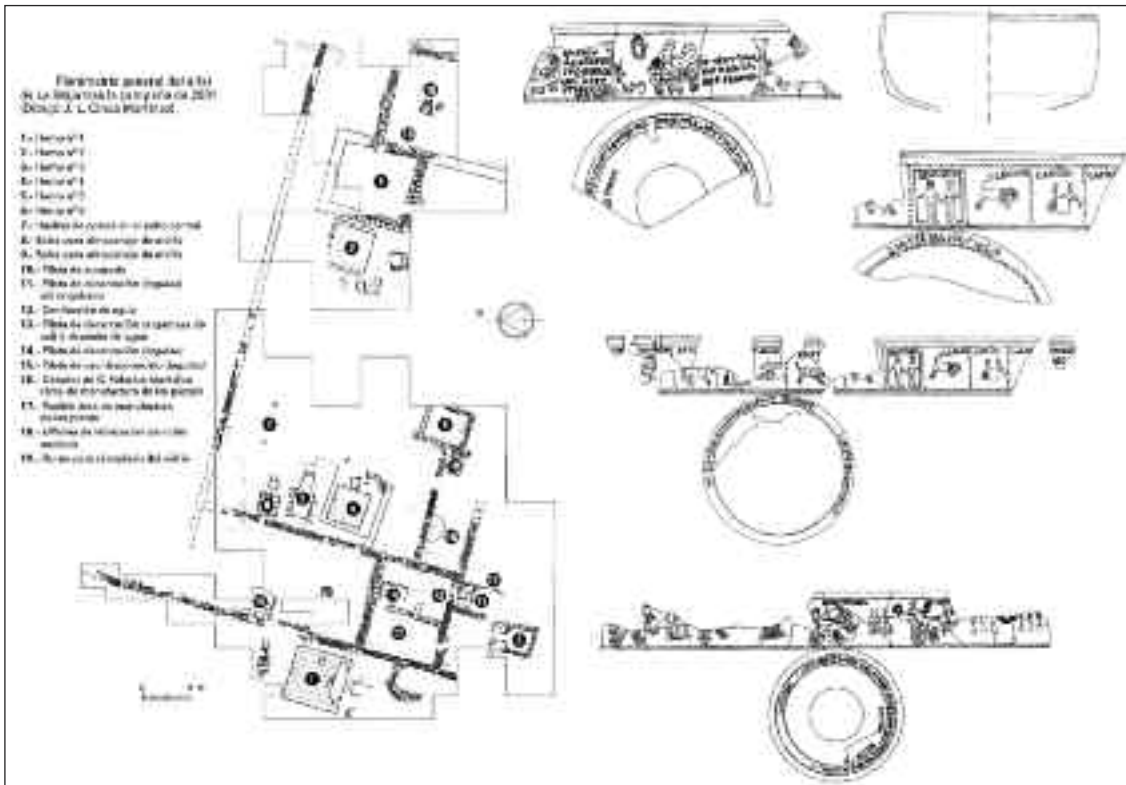


FIGURA 10. Plano de la figlina de La Maja (Pradejón). Vasos de paredes finas elaborados por G. Valerius Verdullus

BIBLIOGRAFIA

CINCA, J.L. (1986): "Un alfar de sigillata hispánica descubierto en Calahorra (La Rioja)", *Segundo Coloquio sobre Historia de La Rioja*, vol.I, Logroño, pp. 143-153.

CINCA, J.L. (2000): "Elementos de alfar en el casco urbano de Calahorra ¿un nuevo taller de producciones de cerámica romana?", *Iberia* 3, pp.319-332.

CINCA, J.L.; IGUÁCEL DE LA CRUZ, P. y ANTOÑANZAS, A. (2009): "El alfar romano de Calagurris (Calahorra, la Rioja): nuevos datos", *Kalakorikos* 14, pp.173-212.

CRUZ, J. (1999-2000): "La Custodia, Viana. Vareia de los Berones", *Trabajos de Arqueología Navarra* 14, pp. 234-236.

ESPINOSA, U.; MARTÍNEZ, J.; VICENTE, L.C. y CASTILLO, M.J. (1995): "Centros alfareros locales", en U. Espinosa (coord.): *Historia de la Ciudad de Logroño*, vol.1, Logroño, pp.343-346.

ESPINOSA, U.; SÁNCHEZ LAFUENTE, J.; ABASCAL, J.M.; TIRADO, J.A. y ANDRÉS, G. (1995): "El alfar de Vareia", en U. Espinosa (coord.): *Historia de la Ciudad de Logroño*, vol.1, Logroño, pp. 210-217.

ESPINOSA, U.; SCHRÖEDER, S.F. y RAMOS, M.L. (1995): "Terracotas arquitectónicas de Vareia", en U. Espinosa (coord.): *Historia de la Ciudad de Logroño*, vol.1, Logroño, pp. 260-261.

LUEZAS, R.A. (2005): "La villa romana de Cantarayuela: un nuevo centro de producción alfarera de época romana", *Kalakorikos* 10, pp.115-136.

LUEZAS, R.A. y ANDRÉS, S. (1989): "Un posible alfar de cerámica romana en Varea (Logroño, Rioja)", *Brocar* 15, pp. 151-165.

LUEZAS, R.A. y ANDRÉS, S. (1993): "Nuevos datos sobre un posible alfar de cerámica romana en Varea (Logroño, La Rioja)", *Berceo* 124, pp.73-88.

MÍNGUEZ, J.A. (2008): "Gaius Valerius Verdullus y la fabricación de paredes finas con decoración a molde en el Valle Medio del Ebro. Veinte años después", *Actes du Congrès de L'Escala-Empúries, Société Française d'Étude de la Céramique Antique de la Gaule*, Marsella, pp.181-194.

PASCUAL FERNÁNDEZ, J.M. (1983): "La cronología de Vareia (Varea, Logroño)", *I Coloquio de Historia de La Rioja, Cuadernos de Investigación. Historia*, vol. IX.1, pp.127-134.

PASCUAL MAYORAL, P. (1990): *Carta arqueológica del Valle del Iregua*, cap. 8 "Vareia: centro de producción alfarera", memoria de licenciatura inédita.

PASCUAL MAYORAL P.; CINCA, J.L. y GONZÁLEZ, A. (1997): "Molde para la fabricación de mangos de cazo con la representación Cibeles-Attis hallado en los alfares de Varea (Logroño)", *Antigüedad y Cristianismo* XIV, pp. 683-691.

- PASCUAL MAYORAL, P. y PASCUAL GONZÁLEZ, H. (1994): "La mansión de Barbarina. Se precisa su localización en el yacimiento romano existente en el topónimo Barbarés, Murillo de río Leza", *Antigüedad y Cristianismo XI*, pp.325-397.
- PASCUAL MAYORAL, P.; RAMÍREZ PASCUAL, T. Y PASCUAL MAYORAL, M.A. (1998): "Alfar romano de San Soto (Santo Domingo de la Calzada, La Rioja)", *Antigüedad y Cristianismo XV*, pp. 577-591
- RAMOS, M.L. (1996): *Las terracotas arquitectónicas en la Hispania Romana: la Tarraconense*, Madrid, pp. 254 y 452.
- SÁENZ, M.P. (1996-1997): "Retratos de la familia flavia como motivos decorativos en la *terra sigillata* hispánica", *Annals de l'Institut d'Estudis Gironins XXXVI*, pp. 549-562.
- VALLALTA, P. (1985): "El molde cerámico del Ayuntamiento del Ayuntamiento de Logroño", *XVII Congreso Nacional de Arqueología (Logroño, 1983)*, Zaragoza, pp. 787-791.